



zpravodaj

Listopad, prosinec 1987

č. 8—9

Kčs 2,—

*Vážené soudružky a soudruzi —
vážení občané.*

*V závěru končícího roku 1987,
pro naše město jubilejního roku,
v jehož průběhu jsme si řadou*

úspěšných akcí připomínali slavné 750. výročí trvání města od první dochované písemné zmínky, přijmete poděkování za vykonanou práci, za angažovanost a úsilí, které muselo být vynaloženo navíc, abychom zvládli běžné úkoly roku a navíc důstojně zabezpečili všechny politicko-společenské akce.

Dne 30. 4. propůjčil městu Slavkovu prezident ČSSR státní vyznamenání „Za zásluhy o výstavbu“. O to větší radost a uspokojení za propůjčené vyznamenání se dostavuje zejména proto, že bylo uděleno v roce 750. výročí Slavkova a 70. výročí VŘSR. Propůjčené vyznamenání je oceněním dlouhodobé poctivé práce na všech úsecích. Zároveň je však pobídkou i pro ty občany, kteří se dosud nezapojili.

Do stávajících vánočních svátků vám přejeme jejich prožití v míru, klidu a hřejivém prostředí domova. Ať je rok 1988 ještě úspěšnější než ten, se kterým se právě loučíme.

MěstV NF, MěstV KSČ
Rada MěstNV



DRUŽBA SLAVKOV—DARNEY

[pokračování z čísla 4—5]

Nové rodinné domky jsou většinou jednopodlažní a město přiděluje na výstavbu 9 arů (pokud stavebník nevlastní větší pozemek). Domky nemají řadový charakter, jsou nepravidelně osazeny do terénu a jsou obklopeny trávníky, soliterami (thuje, jalovce, rododendrony apod.) a parcely uzavírá vkusný živý plot.

Kromě soukromé výstavby existují v Darney i domy komunální, mají charakter činžovních domů a jsou obydleny zejména mladými rodinami. Město je plně plynofikováno a plyn je dodáván z SSSR. Ve městě je řízená skládka odpadků s třídírnou a spalovnou. Rozvod vody je organizován gravitačním způsobem z vodojemu v leších nad městem.

Průběh návštěvy:

Do Darney delegace přicestovala osob. automobily v nočních hodinách z 20. 8. na 21. 8. K ubytování nám byl vyčleněn rod. domek v centru města. Ráno po přivítání starostou a dalšími členy městské rady byla navštívena nemocnice a penzion pro přestárlé občany, dále jsme zhlédli novou výstavbu rodinných domků. Poté byl navštíven závod na minerální vody v sousedním městě „Viel“, které je velké asi jako Slavkov. Závod vyrábí a expeduje denně 100 vagonů min. vod. Po obědě v hotelu „Elephant“ delegace odcestovala k pomníku partizánů v Grandruptu — osadě kantonu Darney, kde byla položena kytice za účasti protifašistických bojovníků. Na pomníku je 162 jmen osob, které zahynuly v koncentračním táboře „Dachau“ v roce 1944. Po pietním aktu u pomníku jsme navštívili muzeum partizánského hnutí v osadě Henezel. Pro zajímavost uvádím, že přes vcelku malý rozsah muzea je zde shromážděna řada originálních materiálů, esteticky uspořádaných a navíc — průvodci jsou dobrovolní spolupracovníci, kteří průvodcovskou činnost vykonávají zadarmo, mimo svou pracovní dobu.



Památník čs. dobrovolníků na výšině v Darney

Ve stejný den jsme navštívili místní koupaliště a autocamping. Obojí je malorozměrové, avšak vkusně upraveno.

V podvečer došlo na radnici k setkání s celou městskou radou a k předání pozorností, které byly slavkovskou delegací přivezeny. Po tomto setkání byl navštíven památník čs. dobrovolníků na výšině v Darney. Sama výšina svým tvarem a napojením na okolní terén silně připomíná kopec „Žuráň“. Historie památníku je velmi zajímavá. Byl postaven v třicátých letech na počest dobrovolníků z Československa, kteří se zapojili do závěrečných bojů 1. světové války. Na místě současného pomníku bylo válečné ležení, které navštívil tehdejší francouzský premiér Raymond Poincaré, hovořil k vojákům a jako první státník se kladně vyjádřil o možnosti odtržení Čech, Moravy a Slovenska od rakousko-uherské monarchie. Toto místo také navštívil T. G. Masaryk a dr. E. Beneš. Vzhledem k tomu, že spodní část pomníku byla doplněna bronzovými deskami s nápisy a českým lvem — přikázal v ro-

ce 1944 A. Hitler pomník demolovat. Výbuch se nezdařil, pomník se jen vyklonil z osy, ale bronzové desky putovaly do říše jako řada jiných věcí z mnoha částí Evropy. Po válce byl v Darney ustaven výbor pro rekonstrukci pomníku a tento byl postupně opraven a modernizován. Současná podoba pomníku je patrná na fotografiích.

U pomníku bylo shromážděno několik set lidí. Po slavnostním projevu starosty A. Pairona a po odeznění čs. státní hymny přednesl projev předseda MěstNV Slavkov Z. Mařík. Poté byla na připravené pietní místo obřadně uložena slavkovská prst. Tato slavkovská prst se po skončení slavnostního aktu stala středem zájmu mnoha účastníků pietního aktu.

Po večeri v hotelu Elephant byla uskutečněna rozprava v domě mládeže se zástupci sportovních a dalších zájmových organizací. Mimo jiné zde

byly promítnuty diapozitivy z návštěvy ve Slavkově. V průběhu jednání bylo předběžně dohodnuto fotbalové utkání A. S. Darney versus TJ Slavoj Slavkov v roce 1989.

Nejsilnější zážitky dne:

- pietní akt u památníku čs. dobrovolníků se zněním čs. státní hymny (mimo jiné dobře přednesené a nezkomolené) 1.150 km od domova;
- výzdoba v Darney a značný zájem prostých lidí o naši delegaci. Podotýkám, že na domech všech členů rady vlály vlajky — československá a francouzská, nebylo jednoho obchodu, ve kterém by chyběla naše státní vlajka a na hlavním náměstí byl přes ulici zavěšen transparent „Vítáme Vás, dražíně českoslovenští přátelé“, bez jediné chybičky a v nejlepší češtině.

Pokračování



MĚSTSKÉ ORGÁNY VE SPOLUPRÁCI
S VEDENÍM JIHOMORAVSKÝCH
CUKROVARŮ VE SLAVKOVĚ U BRNA
zabezpečily

SLAVNOSTNÍ ODHALENÍ
PAMĚTNÍ DESKY
STÁVKY
CUKROVARNICKÝCH
DĚLNÍKŮ V ROCE 1905



V SOBOTU
28. LISTOPADU 1987
V 9.30 HODIN
V AREÁLU CUKROVARU
VE SLAVKOVĚ

Městský národní výbor informuje

29. schůze rady ze dne 7. 9. 1987

- projednala plnění úkolů vyplývajících z opatření Programu estetické výchovy. Cílem je rozvíjení její základny tak, aby se stala samozřejmým doplňkem života v rodině, ve škole. Rozšiřuje se sdělovacími prostředky a působí na zvyšování estetické úrovně pořádaných akcí.
- dalším bodem programu bylo vyřizování stížností občanů v I. pololetí 1987, na tomto úseku je situace na dobré úrovni, protože nebyla podána ani jedna stížnost, pokud jsou podávána různá oznámení, okamžitě se řeší příslušným odborem MěstNV.
- ze zprávy, která hodnotí rozbor hospodaření drobných provozoven, dá se konstatovat, že služby jako je švadlena a pokrývačství nemají žádnou činnost, u ostatních je třeba zvýšit tržby TOB. Pro další období bude nutné provést nábor do drobných provozoven, hlavně nábor profese zedníků.

31. schůze rady ze dne 5. 10. 1987

- projednala zprávu o plnění hlavních úkolů ve školství po XVII. sjezdu KSČ a hodnocení vzdělávací práce škol v roce 1986/87. Zpráva poukázala na rezervy, které jsou hlavně na úseku mravní výchovy. Ve zprávě byla velmi kladně hodnocena tělovýchova — branná činnost jednotlivých škol na úseku kulturně-politické.

31. schůze rady ze dne 5. 10. 1987

- projednala rozbor činnosti MěDPM Slavkov u Brna a koncepci činnosti do konce 8. PLP. MěDPM má organizováno celkem 224 dětí a mládeže hlavně do 14 let. Úkolem je zajistit využití mladých lidí ve věku od 14 do 18 let. Tento úkol je třeba společně řešit ve spolupráci s organizacemi NF.
- v dalším bodu programu byly hodnoceny výsledky dosažené na úseku VP NF v oblasti ekonomické

a sociální v roce 1987 včetně návrhu opatření ke splnění plánovaných úkolů.



STAVEBNÍ ÚŘAD MěstNV VE SLAVKOVĚ U BRNA INFORMUJE

Bytová výstavba

V současné době se v našem městě uskutečňuje pouze individuální výstavba bytů a svépomocná soustředěná výstavba v sídlišti Zlatá Hora. Individuální bytová výstavba se týká výstavby bytových jednotek v rodinných domcích. V našem městě se jedná především o stavby na stavebních pozemcích, získaných demolicí původních zcela opotřebovaných a nevyhovujících objektů. Dále se výstavba bytových jednotek, kde jsou stavebníky občané, uskutečňuje formou nástavěb a vestavěb do druhých nadzemních podlaží rodinných domků. V rámci působnosti státního úřadu došlo k zahájení výstavby celkem 40 b. j., a to v termínu do 16. 11. 1987 a z toho přímo ve Slavkově je zahájeno 10 b. j., v účasti Vážany 6 b. j., v části Kobeřice 2 b. j. Dokončeno bylo celkem 56 b. j., a to v rodinných domcích. Z toho přímo ve Slavkově včetně Vážan a Kobeřic 13 b. j.

Svépomocná družstevní výstavba uskutečňovaná v sídlišti Zlatá Hora v počtu 120 b. j. měla být převážně dokončena v tomto roce. Současný stav k 16. 11. 1987 však tento záměr nenaplnuje. Stavební úřad tedy očekává, že ke kolaudaci dojde až v roce 1988.

Průmysl, organizace, provozovny

MKS ve Slavkově u Brna provedlo I. etapu rekonstrukce vstupních prostor ve společenském domě. Tato akce je příkladnou, neboť v průběhu tohoto roku došlo jak k vydání státního povolení a návazně k vlastnímu provedení zdařilého upraveného interiéru vstupních prostor, tak i k provedení

kolaudace a uvedené objekty k trvalému užívání.

Na Palackého náměstí jsou prováděny drobné úpravy prostor v Obuvi a v Občerstvení, kde je pozornost především zaměřena na rekonstrukci elektroinstalace, což je z hlediska koncepčních záměrů škoda, že není možné provést rekonstrukce v takovém rozsahu, aby byly rozšířeny současně prodejní i skladové prostory. Tento záměr nelze uskutečnit z důvodu, že tyto organizace nemají k dispozici dostatečnou stavební kapacitu.

Doprava a komunikace

Na daném úseku úspěšně pokračují práce, které se týkají předprojektové dokumentace na provedení obchvatné komunikace. Na tomto úseku byl proveden hydrogeologický průzkum po celé trase budoucí komunikace a zajištěn zemník pro získání cca 500 tis. M3 do násypu vhodné zeminy. Se zemníkem se uvažuje na k. ú. Němčany. Návazně se připravuje předchozí souhlas k vynětí pozemků z půdního fondu.

V měsíci září t. r. byl ve stanoveném termínu organizací Silnice Brno dokončen a otevřen úsek na komunikaci I/50 — stoupací pruh. Za tento příkladný postup organizace na akci patří poděkovat pracovníkům výše uvedené organizace a přát si, aby i další část, a sice od horizontu, tj. od vrcholu kopce Cigán po křižovatku směr Velešovice, navazovala v příštím roce stejně zdařile jako předchozí úsek.

Naše přání zdařilého postupu i na tomto úseku je odůvodněno tím, že bude vyřešena tříproudová vozovka v plném rozsahu po napojení na dálniční těleso. Dále návazně tato organizace plánuje provádět připravovanou obchvatnou komunikaci pro naše město.

Z ČINNOSTI SOZ

Sbory pro občanské záležitosti plní důležité výchovné poslání. Organizují slavnostní události, které lidem výrazně připomínají zájem společnosti o jejich život.

Obřady a slavnosti organizované při MěstNV ve Slavkově u Brna představují širokou škálu forem. Patří mezi ně již tradiční vítání dětí do života a sňatky. Tradicí se již stalo i předávání občanských průkazů v historickém sále slavkovského zámku. V letošním jubilejním roce se SOZ zaměřil na další netradiční formy činnosti. Organizoval několik obřadů slavnostního přijetí v obřadní síni MěstNV. Byli přivítáni nejlepší sportovci a trenéři, dále ženy u příležitosti MDŽ a delegace z družebního města Darney. Naši obřadní síň navštívili také hosté z okresu Michalovce a Žďár nad Sázavou. Oblíbeným pořadem, který SOZ organizuje, je slavnostní odpoledne pro důchodkyně u příležitosti MDŽ. Toto je pouze část činnosti. Mohli bychom jmenovat osobní blahopřání u příležitosti životních jubilejí, spolupráce se školami při rozloučení žáků s mateřskou a základní školou, slavnostní předávání povolačských rozkazů, zahájení výcviku branců, návštěvy v Domovech důchodců apod.



Tajemnice KSOZ s. Paseková, místopředseda ONV s. Kadlčík a předseda MěstNV s. Mařík předávají členkám SOZ a aktivistům pamětní listy a čestná oznámení

Za jeho bohatou činnost byl Sboru pro občanské záležitosti při MěstNV ve Slavkově u Brna a jeho aktivům v části Vážany a Kobeřice předán v květnu letošního roku titul „Vzorný SOZ Jihomoravského kraje“. Tohoto ocenění se mu dostalo zásluhou činnosti nejen členek SOZ, ale také zásluhou všech spolupracovníků a aktivistů. Je to především ženský pěvec-

ký sbor, recitátoři a spolupracovníci z řad učitelů MŠ, ZŠ a LŠU. Bez jejich pomoci by obřady nedosahovaly tak vysoké úrovně. Jubilejní rok umožňuje vyslovit poděkování a uznání všem těm, kteří této významné společenské činnosti věnují stovky hodin svého volného času.



MANŽELSKÁ PORADNA VE SLAVKOVĚ

Již tři roky je v provozu stále pracoviště Manželské a předmanželské poradny ve Slavkově, které poskytuje své služby především občanům Slavkovska a Bučovic. Manželské poradny nabízejí pomoc v problematice manželské, předmanželské i pomanželské (rozvodové i porozvodové, kdy pomáhají vyřešit problémy vzniklé rozvodem a porozvodovou situací). Zabývají se také širšími rodinnými vztahy — rodiče a děti, generační problémy apod.

Manželské a předmanželské poradny jsou dnes již takřka ve všech okresech v ČSSR, v největších městech jich bývá několik. V další etapě rozvoje těchto služeb se počítá se zřizováním poraden i v dalších menších městech, v čemž je slavkovská poradna průkopnická.

Přesto, že většina poraden má již u nás více než 10letou tradici a jejich činnost je propagována poměrně často ve sdělovacích prostředcích, setkáváme se s postoji, které návštěvu poradny považují za zbytečnou, ostouzející, trapnou apod. Je tomu skutečně tak?

Tak jako je život v dnešní době náročnější ve všech oblastech společenského života, je náročnější i v rodinném soužití. Partneři ne vždy dokážou tyto zvýšené nároky uspokojivě zvládnout. Dnešní model rovnoprávného svazku mezi manžely je v mnoha směrech náročnější než-li předcházející modely.

Pokud se tedy jeden z partnerů nebo i příbuzný obrátí na poradnu o pomoc, nebývá jeho motivem snaha druhého „pomluvit“, ale snaha vyřešit situaci. Poradna se snaží vždy spolupracovat s oběma partnery, protože jen v tom případě lze páru skutečně

pomoci, známe-li problémy a postoje obou (nebo i více) zúčastněných. Vzhledem k mlčenlivosti pracovníků poradny je toto řešení také mnohem vhodnější, než-li řešení u soudu či u jiných institucí či známých.

Jsou lidé, kteří se i po opakované návštěvě poradny nedovedou vyrovnat se skutečností, že jejich partner tuto pomoc vyhledal...

Zde se nabízí analogie se zdravotnictvím, kde vyhledání lékařské pomoci považujeme za věc přirozenou a běžnou.

A tak jako ve zdravotnictví, tak i v manželském a předmanželském poradenství platí, že nejlepší je prevence a vyhledání pomoci v počátečních stádiích onemocnění.

Z. Urbánková, psycholog
MPP Slavkov

Městské kulturní středisko ve Slavkově u Brna

pořádá k ukončení oslav 750. výročí města Slavkova

hudebně zábavný pořad melodií věčně zelených a veselého vyprávění

„SLAVKOVÁCI OPĚT BAVÍ SLAVKOV“

Účinkují:

Zděna Zahradníková, Zdena Zvonková, Alena Tesařová, Emilie Záčková, Dana Křivánková, Blanka Bartáková, Ladislava Kučerová, MUDr. Jan Zháněl, Ladislav Žatecký, Bruno Weber, Miroslav Dufek, Dušan Hrabovský. Skupina kondiční kulturistiky Vzorné tělovýchovné jednoty SLAVOJ Slavkov — vedoucí Marie Kostíková.

VELKÝ SLAVKOVSKÝ ORCHESTR „SLAVKOVSKÝ BIG — BAND“ — dirigent Břetislav Rozsypal.

Režie: Z. Zahradníková. Inscipient: F. Beránek. Zvuk: K. Malinka, K. Marischler, L. Krahula. Korepetic: A. Tesařová. Scéna: V. Křivánková. Osvětlení: M. Šaněk, J. Köhler, I. Marek.

Vstupné: 10,—, 15,— Kčs.

Předprodej v Knihkupectví.

Začátek v 19.30 hodin.

VELKÝ SÁL SPOLEČENSKÉHO DOMU
SOBOTA 12. PROSINCE 1987.

SLUŽBY SLAVKOVSKA

Oblast: SLAVKOVSKÁ

Obor služeb	Pracoviště, číslo tel.	Příjem objednávek	Pracovní doba, příjem obj.
Autoopravárenství: <ul style="list-style-type: none"> opravy osobních aut, diagnostika motorů — PALTEST, seřízení geometrie vozidel ŠKODA značková opravna aut ROMAN běžné opravy vozidel AVIA autoelektrikářské práce jako: seřízení světel, dodání vč. formování baterií autokarosářské práce vč. výměny karoserií 	Slavkov u Brna Čs. armády 948 tel. 94 16 20	Vedoucí provozovny, ekonomka provozovny tel. 94 16 20	Letní doba od 1. 4.—31. 10. 6—15.30 hod. pondělí, úterý, středa 6—18 hod. čtvrtek 6—15.30 hod. pátek Zimní doba od 1. 11.—31. 3. 6—15.30 hod. pondělí—pátek
Elektroslužba: <ul style="list-style-type: none"> záruční a pozáruční opravy klasických elektrických praček, el. ždímaček, el. čistících strojů záruční a pozáruční opravy všech tuzemských el. spotřebičů včetně dovozu, jako jsou: infrazářiče, roboty, vařiče, šlehače, vysoušeče, sporáky a trouby mimo žehličky, mixéry, el. výrobků ELEKTRO-PRAGA, které opravujeme pouze po záruce sběr el. motorů do opravy 	Slavkov, Brněnská ul. čís. 640 tel. 94 13 26	Pracoviště tel. 94 13 26	7.30—16 hod. pondělí, úterý 8—18 hod. středa čtvrtek—zavřeno 8—15 hod. pátek
Kamenosochařství: <ul style="list-style-type: none"> zhotovení a dodání pomníků, urn, urnových schráněk, drtí zajišťuje a dodává lucerny provádí opravy pomníků a obrub hrobů provádí nápisy na pomníky 	Slavkov, Rudé armády čís. 797 tel. 94 17 92	Vedoucí provozovny každé pondělí 7—16 hod. tel. 94 17 92	6—14.30 hod. pondělí—pátek

Obor služeb	Pracoviště, číslo tel.	Příjem objednávek	Pracovní doba, příjem obj.
Opravná obuví a punčoch: — oprava obuvi — sběr punčoch	Slavkov, Brněnská ul. čís. 97 (telefon není)	Pracoviště, sběrna (telefon není)	7—15 hod. pondělí, úterý 7—18 hod. středa 7—15 hod. čtvrtek—
Radiotelevizní služba: — záruční a pozáruční opravy barevných a černobílých televizorů, radiopřijímačů, magne- tofonů a stereozařízení, gramofonů a hudebních skříní, MULTISERVIS, INTERSERVIS	Slavkov, Husova 15 tel. 94 11 95	Pracoviště tel. 94 11 95	pátek 7—15 hod. pondělí, úterý 7—18 hod. středa 7—15 hod. čtvrtek, pátek

Kromě těchto profesí podnik zajišťuje uspokojování potřeb obyvatelstva v oblasti slavkovské v kovodělných a čalounických pracích cestou provádění drobných oprav a zakázkové výroby ve výrobních provozovnách:

Kovovýroba Slavkov u Brna, Havlíčkova ul. 186, tel. 9416 89

Čalounictví Slavkov u Brna, Polní ulice čis. 371, tel. 94 15 18

100 LET VLÁRSKÉ TRATĚ

Ve dnech 19. a 20. září tohoto roku oslavila železniční stanice v našem městě a spolu s ní další stanice na vlárské trati výročí 100 let od doby, kdy byl zahájen provoz na této železniční trati, v jejím traťovém úseku Brno — Kyjov.

Až do té doby, kdy vjel slavnostní historický vlak stého výročí v sobotu 19. září 1887 na koleje slavnostně vyzdobeného slavkovského nádraží, muselo být vynaloženo mnoho úsilí a práce, došlo k mnoha událostem, které souvisely se zahájením a dalším průběhem stavby nové železniční tratě. Proto bychom chtěli několika řádky alespoň stručně přiblížit čtenáři zajímavou historii její výstavby.

Počátky vlárské dráhy, jež měla v budoucnu podstatnou měrou přispět k dalšímu rozmachu průmyslu a zároveň jako součást nové dopravní tepny spo-

jit západní a východní část našeho státu, byly ve znamení intervencí a zákroků moravského sněmu, různých veřejných korporací a parlamentních zástupců země Moravské a České u rakouské vlády, která o tuto trať nejen že nejevila žádný zájem, ale pokud to šlo, její uskutečnění stále brzdila. Tehdejší dráhy se stavěly zprvu převážně tak, aby odpovídaly geografické poloze bývalé rakouské říše, směrem k Vídni, kdežto vlárská trať měla být tratí transverzální. A právě pod vlivem těchto okolností mohl být projekt navržený již v roce 1864, realizován až v roce 1887, tzn. o celých třinácti letech později. Ani to se nestalo dobrovolným souhlasem vídeňské vlády, ale pod nátlakem celé české veřejnosti a hlavně neústupností českých poslanců, kteří navíc naléhali na to, aby trať byla postavena státem a nikoliv soukromou společností. To z obav, aby do čistě českých krajů, jimiž vlárská trať probíhá, nebyl za-

nášen germánský vliv. Soukromé stavební společnosti byly totiž převážně v rukou německých majitelů.

Se zemními pracemi na budování vlárské trati bylo započato v roce 1886 a to současně v několika úsecích. Ale již na podzim roku 1882 bylo vydáno povolení k provádění předběžných prací na stavbě místní dráhy z Brna do Šlapanic a dále do Křeno-

vic. Předmětem dalšího jednání se zhruba o rok později stala alternativa uvažující o spojení, jež by pokračovalo přes Slavkov a Bučovice do Lovčic u Ždánic. S konečnou platností však bylo rozhodnuto až v dubnu 1884, kdy ministerstvo obchodu schválilo návrh na vybudování tzv. moravské příčné dráhy, již měl být spojen brněnský železniční uzel s moravsko-slovenskou hranicí u Vlárského průsmyku. Stavební povolení bylo vydáno s podmínkou, že celá výstavba musí být Rakouskou společností státní dráhy (StEG) dokončena nejpozději do třiceti měsíců.

Trasa pro novou trať byla převážně vedena otevřenou krajinou a obcí a měst, vybraných ke zřízení železničních stanic a zastávek, se pouze dotýkala. Na úseku Slatina — Slavkov se jednalo ve většině případů o jejich jižní okraje. Tato část trati byla již v červenci roku 1887 téměř hotova. Výstavby se zúčastnili, stejně ja-



Slavnostní historický vlak před odjezdem z žel. stanice Slavkov



Náměstek min. dopravy ČSSR Ladislav Blažek při projevu po vystoupení z vlaku. Dále vlevo náčelník žel. stanice J. Svoboda, náčelník SSD ing. J. Zapletal (v uniformě), předseda MěstNV Zd. Mařík, za ním předseda MěstV KSČ Milan Mendl a předseda MěstV NF J. Relich

ko všude jinde, rovněž dělníci z Itálie, kterým byly svěřovány především stavby mostů a železničních propustí. Na stavbu byli povoláni dělníci až z Itálie a Polska, protože se spokojovali s nižší mzdou než dělníci domácí.

Zpráva o výstavbě železnice vyvolávala u občanů značné obavy o úbytek orné půdy a jiné nepříznivé vlivy, přestože přinesla již v době stavby značné finanční přínosy i rolníkům, kteří si vydělali hodně peněz zejména za dovoz stavebního materiálu.

Situování železniční trati v úseku Šlapanice — Blažovice předcházelo řada jednání. Trať totiž měla být vedena již od Slatiny severněji tak, že Šlapanice i Blažovice měly být položeny jižně od trati. Proti tomu měla ovšem námitky správní rada šlapanického cukrovaru, která prý prosadila, že železnice byla vedena přibližně v současné poloze, i když se její stavba prodražila nutností vytvoření mohutného a dlouhého náspu mezi Šlapanicemi a Ponětovicemi a pak i hlubokým výkopem od Blažovic směrem na Křenovice. Šlapanické nádraží se však nakonec přece jen postavělo v těsné blízkosti místního cukrovaru s nímž bylo spojeno vlečkou, což bylo pochopitelné pro provoz cukrovaru velmi výhodné.

Stejný osud stihl i trasu nově budované trati v úseku Křenovice — Slavkov. Nová trať měla být původně vedena a dotýkat se města asi v prostoru 500 až 600 m jižněji od cukrovaru. Byl to ale právě „dobročinný“ podnikatel a majitel slavkovského cukrovaru Herman Redlich, který proti původnímu záměru a zájmu městské rady a všech obyvatel Slavkova pro-

sadil, aby železniční trať byla budována v těsné blízkosti jeho podniku a železniční stanice pak postavena až za cukrovařem, zhruba jeden kilometr od města. Ve vzdálenosti, kterou občané museli dlouhou dobu překonávat pouze pěšky. Jisté, že i tato skutečnost měla v době, kdy železnice byla prakticky jediným hromadným dopravním prostředkem, určitý nepříznivý vliv na celkový rozvoj a výstavbu města.

Na stavbě dráhy bylo zaměstnáno mnoho lidí z blízka i z daleka. Dělníci mnohdy i s celými rodinami byli ubytováni u místních občanů. V prosinci 1886 započaly přípravy ke stavbě železnice v katastru Křenovice a pokračovaly směrem ke Slavkovu. Stavba na tomto úseku pak v příštím roce 1887, zvláště v letních měsících, kdy nastalo sucho, šla velmi rychle kupředu, takže od Slavkova do Křenovic byla hotova již koncem července 1887. Pokračovala dále stavba úseku ze Slavkova do Bučovic, výstavba železniční stanice a kolejiště železniční stanice Slavkov u Brna.

Dne 14. září 1887 v 5 hodin ráno byl vypraven z Brna „přesídlovací“ vlak se železničními zaměstnanci a jejich rodinami, určenými pro obsazení stanic a výkon služby na po stavební stránce již vlastně dokončené trati.

Otevření železniční trati Brno-Kyjov věnoval značnou pozornost i dobový tisk. „Brünner Morgenpost“ (tehdejší městský deník) uveřejnil již 7. října 1887 zprávu, ve které oznámil, že „10. října 1887 bude předána do veřejného provozu místní dráha Brno-Kyjov se stanicemi Šlapanice, Blažovice, Slavkov, Bučovice, Nesovice, Nemočice, Bohuslavice u Kyjova a se zastávkami Slatina u Brna, Křenovice (transverzální dráha), Křižanovice, Brankovice a Haluziče“.

Na vlastní otevření železničního provozu reagoval též brněnský deník ještě krátkou zprávou: „V pondělí 10. října byl z Brna v 5,45 hod. vypraven první vlak, který byl veden jako „zahajovací jízda“; doprovázel jej dopravní šéf Rakovské společnosti státní dráhy pan vrchní inspektor Ludwig Ruth a deset dalších osob“. Od zahájení provozu asi za rok jezdily

na trati už čtyři vlaky osobní a dva nákladní a před I. svět. válkou již dvanáct vlaků osobních a šest nákladních.

Zavedení železniční dopravy mělo značný význam pro obyvatelstvo z měst i obcí, zvláště pro ty občany, kteří pracovali v brněnských továrnách. Dělníkům, zvláště starším a ženatým, umožňovala železnice denně návrat domů, když před tím byli nuceni celý pracovní týden v Brně přespávat. Dělnické vlaky jezdily denně dva a jejich jízdní řád byl přizpůsoben jednácti až dvanáctihodinové pracovní době.

Současně s budováním železniční trati Brno-Kyjov byla i dále budována trať z Kyjova přes Bzenec — Veselí nad Mor. a dále do Uh. Brodu s propojením až ke slovenským hranicím. Byla to tedy Vlárská dráha, která přinášela pronikavé změny v životě lidí. Velmi brzy se projevila její hospodárnost, schopnost připravit značné množství surovin, materiálu i hotových průmyslových a zemědělských produktů na velké vzdálenosti.

Vybudováním železnice bylo rovněž rozhodnuto o postupném zániku formanské dopravy, skončila také éra dostavníků, pošty a starých zájezdních hostinců. Vlárská trať znamenala tedy druhé železniční spojení celé brněnské aglomerace se Slavkovem a při svém rostoucím významu vyžadovala i další zdokonalení. V polovině třicátých let bylo rozhodnuto hlavně z důvodů strategických vystavět v úseku Brno-Veselí nad Mor. druhou traťovou kolej. S vlastní přestavbou tratě a jejím zdvoukolejněním se začalo v roce 1937. Práce pokračovaly postupně v jednotlivých traťových úsecích, pokračovaly i během II. svět. války a skončily vlastně až v roce 1950.

V současné době, kdy bylo vzpomenu- to a oslaveno 100. výročí provozu železnice na úseku Brno-Kyjov a dalších s prodloužením až do Vlárského průsmyku, je nutno si uvědomit, jakého pokroku a modernizace doznala organizace železniční dopravy i zde. Všechny vlaky jsou vedeny diesellovou trakcí, parní lokomotivy vymizely. Je skutečností, že nesmírným roz-

šířením hromadné autobusové dopravy určitým způsobem poklesla osobní frekvence, což pocituje i železniční stanice ve Slavkově, ale na druhé straně narůstá přeprava nákladů.

Pro 9. pětiletku je plánováno zahájení elektrifikace úseku Brno - Bučovice, což bude opět znamenat další změny v železniční stanici, zrychlení jízdy vlaků i lepší vytápění osobních souprav vlaků.

V úvodě článku bylo vzpomenu- to oslav stoletého jubilea Vlárské trati v železniční stanici našeho města. Slavkovští železničáři v čele se svým náčelníkem soudruhem Josefem Svobodou se na den 19. září připravili skutečně na jedničku. Celková výzdoba žel. stanice a organizace průběhu a příjezdu slavnostního vlaku s účastníky celodrážního shromáždění ke Dni čs. železničářů, které se konalo ten den v Kyjově, byly hodnoceny ze všech stanic na projížděné trati jako nejlepší.

Toho dne spěchalo nemálo slavkovských občanů, dospělých, mládeže i dětí ke slavkovskému nádraží, aby přivítali slavnostní vlak. Sešlo se jich opravdu hodně. Slavnostní chvíle před příjezdem vlaku zpestřila dechová hudba Městského kulturního střediska, folklorní pásmo souboru Jatelinka a rovněž i pionýři PO ZŠ Komenského nám. Přesně v 8 hodin 42 minut zastavil slavnostní vlak vedený parní lokomotivou 498.106, zvanou „Albatros“. I když to nebyla ona lokomotiva, kterou snad všichni očekávali, totiž ta stará se širokým komínem (ta by totiž dlouhou vlakovou soupravu ne- utáhla!), přece jen kouzlo parního železničního provozu ožilo. Cvakaly spouště fotografických aparátů, běžela kamera amatérů i profesionálů.

Z historického slavnostního vlaku vystoupili vzácní hosté v čele s náměstkem ministra dopravy ČSSR ing. Ladislavem Blažkem a náčelníkem Střední dráhy v Olomouci ing. Jindřichem Zapletalem. Byli uvítáni náčelníkem žel. stanice Josefem Svobodou, zástupci městských orgánů, předsedou MěstV KSC Milanem Mendlem, předsedou MěstNV Zdeňkem Maříkem a předsedou MěstV NF Josefem Relichem. Po uvítacích proslovech následovala návštěva dopravní kanceláře



Historický vlak ve Slavkově při oslavě 50letého výročí tratě

a podpisy do pamětní knihy. A opět přesně podle jízdního řádu zvláštního vlaku, tj. 9,57 hodin, se opět roztočily nápravy parního stroje, a „Albatros uvedl do pohybu svůj historický vlak směrem k Bučovicím.

Vedení železniční stanice děkuje všem, kteří se přičinili a pomohli při organizaci a zajištění dobrého průbě-

hu této ojedinělé historické oslavy železničního provozu na naší trati. Dík patří v neposlední řadě folklornímu souboru Jetelinka ZOU Slavkov u Brna, pionýrům PO ZŠ Komenského i dechovému souboru MKS, kteří se postarali o pestrý rámeček celé oslavy.

Podle dostupných pramenů zpracoval Zdeněk Újezdský

SLAVNOSTNÍM VEČEREM U PŘÍLEŽITOSTI 70. VÝROČÍ VŘSR ZAHÁJEN PROVOZ

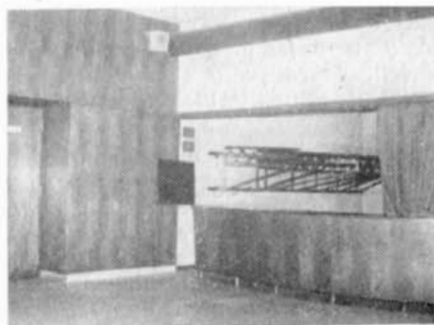


Ve čtvrtek 5. listopadu se konal ve Společenském domě ve Slavkově u Brna slavnostní večer k 70. výročí VŘSR. Večer zahájil předseda MěstV KSČ ve Slavkově s. Mendl projevem,



ve kterém připomenul význam této dějinné události pro naši dobu. Po slavnostním projevu byly předány zaslužilým občanům města, pracovníkům slavkovských podniků i několika kolektivům pamětní listy MěstV KSČ vydané k 750. výročí města. Po skončení oficiální části večera Internacionálou nastoupil na scénu 80členný smíšený pěvecký sbor Dvořák z Uherského Brodu, nositel vyznamenání Za vynikající práci. Tento špič-

kový kolektiv, který v loňském roce oslavil 60 let od svého založení a svým zpěvem už potěšil posluchače doma i v zahraničí, připravil nevšední zážitek i účastníkům slavnostního večera ve Slavkově. Vážný úvod angažovaných skladeb současných autorů siřídaly úpravy lidových písní, diváci oceňovali potleskem výkony sólistů i souboru jako celku. Jsme rádi, že tak vynikající amatérský soubor přijal pozvání k účinkování v našem městě a pomohl tak nejen důstojně oslavit nejvýznamnější výročí letošního



Vstupní hala - foyer před rekonstrukcí

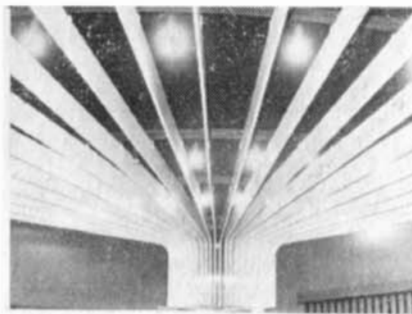


Hala v průběhu rekonstrukce

ho roku, ale i zahájit provoz ve Společenském domě po rekonstrukci vstupních prostor.

Zmíněná rekonstrukce byla započata v červenci letošního roku a vyžádala si uzavření objektu zhruba na čtyři měsíce.

V tomto období byla realizována první ze tří etap stavebních úprav — úprava vstupní části, kde byl položen mramor, vybudována nová elektroinstalace, šatna s větší kapacitou věšáků, zhotoveny obklady stěn a stropů a v neposlední řadě zhotovení nových osvětlovacích těles — schodiště, šat-



Pohled na řešení stropního svítidla haly z lamel

ny a haly. Na provedení rekonstrukce se podílelo více než 10 dodavatelů, z nichž je možno jmenovat: Dřevodílo Rousínov a Slavkov, Destila Slavkov, OPS Vyškov, provoz Slavkov, OSP Vyškov aj., kterým patří naše poděkování za dodržení závazných termínů a kvalitně provedenou práci. O kvalitě prací se může přesvědčit každý, kdo zavítá do Společenského domu za kulturním programem. Těmito úpravami náš záměr nekončí. Projektově je zpracován do roku 1990, a do té doby by se měla realizovat druhá a třetí etapa projektu. Bude zde vybudováno nové sociální zařízení a na jejich místě bude rozšířena hala s umístěním snack-baru.



Část záběru renovované haly

Věříme, že se uvedené záměry našim posluchačům kulturních pořadů zamlouvají a těšíme se na shledání tentokrát v novém, kulturnějším prostředí.

ML



SPOLUPRACOVNÍKŮM MĚSTSKÉHO KULTURNÍHO STŘEDISKA VE SLAVKOVĚ U BRNA

Rok 1987, rok 70. výročí VŘSR, byl tak jako pro ostatní kulturní zařízení i pro Městské kulturní středisko ve Slavkově u Brna rokem plnění náročných úkolů státní kulturní politiky. Pro Slavkov byl tento rok o to významnější, že v něm uplyne 750 let

od první dochované písemné zmínky o jeho existenci.

Náročná úkoly, před které bylo MKS postaveno, by nebylo možné splnit bez pomoci dobrovolných spolupracovníků kulturního střediska a nebylo by možné prezentovat tak obrovskou kulturní škálu pořadů v rámci oslav našeho města. Za těmito pouze dvěma slovy (dobrovolní spolupracovníci!) se skrývá velká řada profesí od divadelníků, hudebníků, režisérů, inspicientů, pomocných dělníků, pořadatelů, osvětlovačů, zvukařů a mnoha dalších, kterým patří bezesporu naše upřímné poděkování. Vždyť každý z uvedených nadšenců si musí ukrojit kus svého volného času, který by mohl věnovat rodině, aby jej mohl věnovat společnosti, našemu městu, tedy nám všem.

Za to jim patří poděkování nás všech s přáním do nového roku mnoho tvůrčího elánu a vždy naplněné sály.

ML

POŘADY SYSTÉMU MLÁDEŽ A KULTURA VE ŠKOLNÍM ROCE 1986/87

Vy, kdo navštěvujete Společenský dům většinou odpoledne a večer, si prostory jsou využity i v dopoledních hodinách. Probíhají zde, mimo jiné, pořady systému *Mládež a kultura*, tedy pohádky, koncerty a literární pásma doplňující osnovy žáků základních škol, učilišť, i pro ty nejmenší — děti z mateřských škol.

Jen v uplynulém školním roce uspořádalo MKS těchto pořadů celkem 20 a další zhlédly děti přímo ve školách. V těchto pořadech vystupují většinou účinkující Umělecké agentury KKS v Brně, méně z jiných krajů (v letošním roce např. Divadlo na nítích z Ústí n. Labem). Formy dětských programů jsou dnes už podstatně různorodější než jen tradiční výchovný koncert. Pro děti mateřských škol jsou nejčastější hudební pásma rozvíjející jejich rytmické a sluchové schopnosti, ale co do oblíbenosti vítězí pohádky — ať už loutkové nebo hrané. V uplynulém školním roce poznaly děti v hudebních pásmech hlavně kytaru a kla-

vír. Programy pro děti základních škol mají návaznost na výuku. Menší děti se seznamovaly s klasickými českými pohádkami, písničkami a říkadly, zatímco starší vyslechly koncert orchestru žáků brněnské konzervatoře, ukázky z baletů i hudebně-literární pásmo o Jaroslavu Ježkovi. Ještě specifičtější je tvorba a výběr programů pro učňovskou mládež. Představuje přednášky, klubové večery, taneční odpoledne, koncerty. Kromě profesionálních umělců se v pořadech systému *Mládež a kultura* uplatňují i soubory ZUČ pracující při MKS. Slavkovský big-band připravil pro žáky učilišť koncert zábavné hudby a divadelní soubor MKS sehrál pro děti a mládež dvě představení pohádkové komedie *J. Drdy Hrátky s čertem*. Témata klubových večerů bývají různá, oblíbené jsou např. besedy o partnerských vztazích s pracovníci manželské poradny a besedy z dějin Slavkova s pracovníky Historického muzea.

To jsou některé oblasti, jichž se systémem *Mládež a kultura* dotýká. Zajišťování těchto programů je důležitou částí práce MKS. Vychováváme si jimi své budoucí publikum a tak jako se ve škole naučí číst a psát, tak by se měly naučit vnímat umění.

MN

PLESOVÁ SEZÓNA 1988

- Sobota 16. ledna 1988
Rybářský věneček
- Sobota 23. ledna 1988
GALA PLES
kulturního střediska
- Pátek 29. ledna 1988
Ekonomická škola Bučovice
- Sobota 30. ledna 1988
Lidový ples
- Sobota 6. února 1988
Šibřínky
- Neděle 7. února 1988
Dětský karneval
- Pátek 12. února 1988
Ples Osevy Slavkov
- Sobota 13. února 1988
Požárnický ples
- Sobota 12. března 1988
Sportovní ples

Městské kulturní středisko ve Slavkově

1. pololetí roku 1988

15. 1. v 19.30 hod.

Koncert KPH

Hana Dvořáková — klavír.

5. 2. v 19.30 hod.

Tři Alberti a slečna Matylda

Představení činohry Stát. divadla O. Stibora v Olomouci.

18. 3. v 19.30 hod.

Koncert KPH

Hana Straširipková — cembalo
Liběna Séquardtová — hoboj.

duben 1988 v 19.30 hod.

Komorní orchestr L. Janáčka (Ostrava).

SLAVKOVSKÝ ZÁMEK — MÝTY A SKUTEČNOST

Nepodepsané dopisy — anonymy — vznikají z různých důvodů. Nejzákladnější pohnutkou, která vede ruku jejich autora, je snaha někomu či něčemu uškodit anebo naopak prospět. V každém případě však projevuje nedostatek statečnosti osobní i občanské, protože v sobě nenachází odvalu, aby se pod dopis, v němž vyjadřuje své vlastní názory, podepsal a obhájil je.

Jeden takový dopis přišel v září 1987 na adresu Městského národního výboru ve Slavkově u Brna a kopie na adresu ředitelství Historického muzea. Nelze o něm říci, že je úplně nepodepsaný. Na konci dopisu jsou za autory označení „Slavkovští občané, kterým není lhostejná pověst města i zámku“. Ale protože toto označení jistě platí o většině obyvatel našeho města, lze i dopis, o němž zde píšeme, označit za anonymní. Proto pokládáme za nezbytné seznámit s jeho obsahem širokou veřejnost, tedy ty, za něž se pisatel schovává:

„Stovky a tisíce návštěvníků vysednou z autobusů a chvatem se běží podívat na zámek. Ve městě vidí hezkou květinovou výsadbu a čekají, že v zámku to bude ještě lepší.

Ale při vstupu na zámecké nádvoří jsou úplně šokováni, rozčarování — poušť a holá step!

1) Do hlavního dominantního trvnatého kruhu patří uprostřed SOCHA! Základy tam jsou pro sochu, která tam dříve byla a celému nádvoří dodávala novou tvář plnosti a estetičnosti.

- 2) Zvlášť hlavní travnatý kruh zasluhuje výsadbu květinami. Ve městě je pěkná výsadba a proč není na zámeckém nádvoří! Slavkov se chlubí jenom zámekem a návštěvníci odcházejí v rozpacích!
- 3) Chybí tam aspoň 4 lavičky kolem kruhu, což by návštěvníci velmi přivítali. Dříve tam také byly!
- 4) Hlavní plocha by potřebovala lepší písčovou úpravu. I nějaká travička, jak to tam kdysi bývalo!

Tato ostuda pro zámek i pro Slavkov trvá již několik let a všem je to lhostejné, trestuhodná netečnost. Jiné zámky mají krásná upravená nádvoří, ale u nás...? Slyšeli jsme mezi návštěvníky z Vyškova, jak se škodolibě usmáli pustému nádvoří. V Bučovicích by to nedopustili k takovému stavu!

Doufáme, že bude co nejdříve zjednaná náprava, abychom se my, Slavkováci, nemuseli stydět za vstup do zámku!

Rádi bychom nejen nepodepsaného autora, ale i ostatní slavkovské občany ujistili, že stav zámku, parku i nádvoří nám není lhostejný. Nemá cenu polemizovat s autorským označením zámeckého nádvoří za „poušť a holou step“. Také nelze srovnávat nádvoří našeho zámku s nádvořím v Bučovicích nebo ve Vyškově. Jejich úpravy jsou spjaty se zcela jinou dobou. Bučovické renesanční nádvoří zámku i předzámčí je z 2. poloviny 16. století, barokní slavkovské je z 1. poloviny 18. století a vyškovské je výsledkem vývoje během řady staletí, v dnešní podobě je však z doby po ro-

ce 1945. Ani bučovské a slavkovské nádvoří se však nedochovalo ve zcela původním stavu.

Bučovské nádvoří nebylo původně zatravněno, tím méně tu pak byly keře a stromy, jak je vidíme na fotografiích z let 1920—1929 a patrně ještě po roce 1945 (naopak u kašny byl bazén, dnes chybějící). Chápeme anonyma, že mu připadá nádvoří slavkovského zámku poněkud prázdné. Rovněž chápeme, že má rád květiny a zeleň, že považuje za ideální spojení kulturních památek s přírodou. Ochrana kulturních památek s ochranou přírody také bezprostředně souvisí — vždyť je spojena v jedné instituci — Státním ústavu památkové péče a ochrany přírody. Jedním z jejích hlavních úkolů je ochrana památek v původním stavu (ne ovšem vždy a za každou cenu). Při ochraně každé památky platí pravidlo, že se preferuje její podoba v období jejího největšího kulturně-historického významu. U nás, ve Slavkově, je to bezpochyby období tzv. vrcholného a pozdního baroku, tedy přibližně léta 1690—1790 (od vzniku barokních projektů po dostavbu farního kostela). Pracovníci památkové péče se proto snažili udržet zámek a jeho zázemí v podobě, jakou mu vtisklo 18. století, a tam, kde byl tento stav porušen pozdějšími zásahy, usilovali dle možnosti o jejich odstranění. Proto také došlo například v 1. polovině 70. let našeho století k nákladné restituci horní části zámecké zahrady do její podoby dochované na plánu z r. 1774.

Restituce horního parteru zámecké zahrady byla také hlavním důvodem odstranění sochy, kterou mnozí starší občané pamatují z nádvoří, z prostoru mezi zámkem a konírnami. Tato socha ale nebyla odstraněna sama — spolu s ní i ostatní sochy a vázy, zachycené na starších fotografiích a pohlednicích, putovaly z nádvoří na své původní místo v zámecké zahradě (z tohoto důvodu také nechápeme, proč anonym požaduje vrácení pouze jedné sochy a ne všech!) Že tato ani žádná jiná socha původně na nádvoří nebyla, dokazují jasně staré pohledy na zámek i dochované původní plány. Ještě na plánu z roku 1800 jsou sochy zachyceny na svých mís-

tech v parku. Ostatně, člověk s trochou estetického citění a znalostí barokních památek si jen stěží dovede představit, že socha, o níž se vede spor, byla pro nádvoří určena.

Z uvedených plánů a vedut je rovněž zřejmé, že na nádvoří původně nebyly ani trávníky. Volat po jejich odstranění se nám ovšem zdá příliš puristické, jejich osázením květinami je však nežádoucí, stejně jako další rozšíření travnatých ploch. Rozvrh travnatých ploch a další výsadby v nejbližším okolí zámku byl odrazem požadavků doby, estetických i praktických, a dílem skvělých zahradních architektů. Nelze je tedy dnes rozšiřovat nebo jakkoliv libovolně do nich zasahovat jen proto, že se někomu z nás zdá, že by to tak či onak bylo hezčí.

Pro uklidnění pisatele je ovšem třeba říci, že dnešní stav zámeckého nádvoří není ani původní ani definitivní; bude nutno v příštích letech mu věnovat ještě hodně práce a peněz. Jeho úroveň byla původně nižší, tak, aby umožňovala vjezd kočáru do přízemní prostory pod Historickým sálem. Ke změně došlo až necitlivým zásahem v 50. letech tohoto století. Zdá se, že tehdy došlo ještě k další závažné škodě — porušení izolace stěn a sklepních stropů, v důsledku čehož dnes do sklepních prostor pod zámkem silně zatéká.

Věříme, že uvedení důvodů, proč zámecké nádvoří dnes vypadá tak, jak vypadá, nepodepsaného pisatele dopisu přesvědčí o tom, že nejde ani o nedbalost, lhostejnost či — jak dokonce píše — trestuhodnou netečnost. Rádi bychom věřili, že byl při psaní veden dobrými úmysly a snahou přispět ke zlepšení péče o stav nejvýznamnější historické památky našeho města a životního prostředí vůbec. Nechápeme však, proč se pod svůj dopis nepodepsal, proč se nepřišel zeptat přímo. A nechápeme také, proč svůj dopis napsal až nyní, v době, kdy každý, komu na pověsti zámku skutečně záleží, musí vidět, že se jeho tvář výrazně změnila k lepšímu.

Cožpak si skutečně nevšiml, že pracovníci muzea sami vlastními silami zahrnuli díry a výkopy, které až do letošního jara nádvoří hyzdily? Což-

pak si nevšiml, jakou vyvíjíme snahu o celkovou stavební údržbu objektu — ať se již jedná o vodoinstalační práce v zámeckých příkopech nebo o očištění opěrné parkové zdi směrem do náměstí od zbytků staré oprýskané omítky? Nechce vidět, že do letošního sezóny nebyla na nádvoří lavička žádná, zatímco nyní jsou tam alespoň dvě? Má snad představu, že můžeme do zámeckého objektu umístit cokoliv, na co by se mohli lidé posadit nebo že je tak snadné obstarat lavičky odpovídající charakteru stavby?

Rádi bychom ujistili všechny slavkovské občany, že vedení Historického muzea, do jehož správy od 1. ledna 1987 zámek náleží, vyvíjí za plné podpory Městského národního výboru maximální úsilí v tom směru, aby byl v co nejkratší době zlepšen celkový stavební stav zámku a zejména předzámčí — koníren. Že ale nejde o záležitost jednoduchou a lacinou, není snad třeba zdůrazňovat.

Abychom v příštím období zabránili podobným obavám a ujistili obyvatele našeho města o poctivém úmyslu uvést zámek do dobrého stavu, plánujeme na rok 1988 přednášku o jeho stavebně historickém vývoji, spojenou s besedou o dalších záměrech na jeho využití.

PhDr. Jiří Pernes,
PhDr. Jan Pernička



MĚSTSKÝ DŮM PIONÝRŮ A MLÁDEŽE INFORMUJE

Městský dům pionýrů a mládeže ve Slavkově u Brna výrazně přispívá k ovlivňování volného času dětí a mládeže. Ve školním roce 1987/88 připravuje pro mladou generaci řadu příležitostných akcí rozličného zaměření a možnost pravidelně rozvíjet své zájmy v 19 zájmových útvarech.

Od září do prosince 1987 proběhlo 20 akcí za účasti téměř 900 dětí a mládeže. Například se rozjela sportovně branná celoroční soutěž O pohár MDPM, byla zahájena čtvrtletní soutěž Mladí výtvarníci, probíhají měsíční filmové dny. Na počest 70. vý-

ročí VŘSR a 65. výročí vzniku SSSR se uskutečnily akce: Běhy VŘSR, soutěž pro žáky venkovských škol O nejlepší Auroru, promítání sovětských pohádek, soutěžní kvízy Co víš o SSSR? a prodejní výstava knih.

Začátkem října začaly svoji pravidelnou činnost tyto zájmové kroužky: Dívčí klub, historický, francouzština, němčina I.—III., psaní strojem, elektronický, fotokroužek, chovatelský, šachy, střelecký, aerobik I. a II., lehká atletika I. a II., kopaná, odbíjená a turistický.

Zájmové kroužky vede 15 vedoucích, z tohoto počtu je 6 pedagogických a výchovných pracovníků.

I v tomto školním roce bude MěstDPM spolupracovat s Historickým muzeem, Městskou lidovou knihovnou a Českým svazem žen org. č. 2. Počítáme i s pomocí Lidových milic, Svazarmu a VB při organizaci některých akcí.

—OL—



STANICE MLADÝCH TECHNIKŮ A PŘÍRODOVĚDCŮ

Výrazný podíl na výchově mladé generace k uplatňování vědeckého světového názoru v denní praxi má technická a přírodovědná činnost rozvíjená ve volném čase dětí a mládeže.

Kvalitně novou formou při rozvíjení polytechnizace výchovně vzdělávacího procesu v PO SSM je zakládání stanic mladých techniků a přírodovědců.

Stanice jsou zřizovány při průmyslových a zemědělských závodech nebo družstvech. Patří k výchovným zařízením, rozvíjející především technickou a přírodovědnou činnost dětí a mládeže v souladu s úkoly vědeckotechnického rozvoje v ČSSR a v souladu s konkrétními potřebami závodu, při kterém je stanice zřízena a s aktuálními úkoly PO SSM v socialistické výchově mladé generace.

Cílem zakládání stanic mladých techniků a přírodovědců při závodech

vedle rozvoje zájmové technické a přírodovědné činnosti v souladu s Výchovným systémem PO SSM pro jiskry a pionýry je utváření vztahu dětí a mládeže k tvořivé práci, výchova k volbě povolání a výchova k ochranně životního prostředí.

Velkou výhodou stanic je i to, že děti pracují přímo pod vedením specialistů určitého oboru v podmínkách pracoviště, používají jeho zařízení a vybavení. Správně motivovaná a organizovaná činnost stanic umožňuje účast dětí a mládeže na plnění úkolů podniku a tím je možné i dokládat podíl nastupující generace na uskutečňování vědeckotechnického rozvoje naší společnosti.

Stanice přispívají i k rozvoji politických, odborně teoretických a praktických znalostí a vědomostí.

K dalším formám činnosti stanic patří organizování různých soutěží, výstavek a přehlídek výrobků a prací dětí a mládeže.

Stanice se mohou podílet i na propagaci závodu či podniku, brigádnickou pomocí pomáhat při zlepšování pracovního prostředí apod.

Městské domy pionýrů a mládeže se podílejí metodicky při ovlivňování činnosti stanic mladých techniků a přírodovědců.

Stanice mladých techniků a přírodovědců — nové formy činnosti, které napomáhají přibližovat dětem a mládeži požadavky VTR a seznamují je s jeho výsledky.

OM

Zpráva z činnosti kroužku cyklotriálu při Svazarmu ZO 1 v součinnosti ZŠ Tyršova ul. Slavkov

Hlavním posláním kroužku cyklotriálu je závodní činnost. Mimo závodní činnost provádí ukázky cyklotriálu, jak tomu bylo při mírové slavnosti SČSP Brně-Lišní, spolu s brněnskými jezdci, která byla velmi kladně hodnocena KV Svazarmu. Dále byla provedena ukázka tohoto sportu v Městském domě pionýrů, pro n. p.

Cukrovar u příležitosti MDD a taktéž se mělo uskutečnit vystoupení v programu TJ Slavkov u příležitosti oslav 750 let města Slavkova. Toto vystoupení se neuskutečnilo z důvodu špatného počasí.

Jezdci našeho kroužku nezapomeli ani o prázdninách. Tréninky byly prováděny nepřetržitě, v srpnu bylo uspořádáno soustředění v LPT Třešovice okr. Třebíč, kde je pro tento sport ideální vyžití, terén, [les, kamení, voda]. Tohoto soustředění se zúčastnili jezdci společně s oddílem atletiky TJ Slavkov. Při konání závodů Mistrovství světa triálu v Říčanech u Prahy byl uskutečněn zájezd našich členů i rodičů. Tyto závody se konaly v ČSR po 6 letech. Bodovací soutěže navazují na cyklotriál. Cestovně si účastníci hradili za své brigádnické činnosti v JZD Velešovice — při sbírání jablek. Vedení JZD je nutno za půjčení autobusu poděkovat.

Kroužek cyklotriálu mimo jiné má vlastně hlavní poslání v zúčastňování se závodů pořádaných v našem okrese. Naše organizace uspořádala Okresní přebor cyklotriálu v květnu a závody Bikros bude pořádat v říjnu 87. Závody se konají v areálu Mysliveckého sdružení „Na střelnici“, kde jsou velmi dobré podmínky pro tento sport. Za umožnění pořádání této činnosti patří poděkování Mysliveckému sdružení a i těm, kteří nám na tyto závody přispěli: jsou to ACHP, Zeleňina, Cukrovar, Pekárny, OPP, ZO SČŽ č. 3 a v neposlední řadě MěstNV Slavkov.

V Okresním přeboru se zúčastnili naši jezdci závodů v cyklotriálu, které byly pořádané Svazarmem Ježkovice, Nesovice, Slavkov, Bohdalice, Otnice, Hamiltony, Drnovice a Vyškov. Na těchto OP bylo dosaženo našimi jezdci dobrých výsledků. Mezi nejlepší patří Doubek, Divácký, Kosík, Slanina, Blažek, obdiv zaslouží Fiala, který se umístil na I. místě a dále dobrých výsledků dosahuje Tesař a Kosík Aleš. Po loňské sezóně postoupili do KP jezdci Doubek a Matušík. KP se skládá ze 6 seriálů, a to: Strážnice, Hamry, Rosice, Brno, Uh. Hradiště a Jemnice. Pěkných výsledků dosahuje v KP Doubek Martin, který obsazuje při závodech 4.—5. místo.

MKS A KRUH PŘÁTEL HUDBY VE SLAVKOVĚ U BRNA

Sobota 26. prosince 1987

(Druhý svátek vánoční)

Velký sál Společenského domu

VÁNOČNÍ KONCERT



Účinkují:

Alena Feldmanová

— zpěv

Anna Mikšátková

— zpěv

Irena Rozsypalová

— recitace

členka Státního divadla v Ostravě

Jana Večeřová

— klavír

Petr Hlaváček

— viola

Na pořadu skladby J. Myslivečka [k 250. výročí jeho narození], A. Vivaldiho, a vánoční hudba Z. Fibicha, J. J. Ryby, W. A. Mozarta, J. Walenty aj.

Ženský pěvecký sbor MKS Slavkov u Brna

Vedoucí Zdena Zahradníková

Slavkovské orchestrální sdružení MKS

Dirigent Břetislav Rozsypal.

Cembalový part: Eva Újezdská.

Vstupné Kčs 15,— ● Předprodej v knihkupectví ● Začátek v 19.30 hodin. Školní mládež do 15 let za doprovodu rodičů má vstup volný.

VÝZVA REDAKCE!

Náš Zpravodaj chce informovat o všem, čím naše město žije, žije a bude žít. K tomu potřebujeme podněty, náměty, kritiky i pochvaly, informační zprávy, upozornění atd. Redakční rada se tedy obrací na všechny občany se žádostí o spolupráci. Nepodceňujte žádnou zprávu či upozornění ať z občanského života, z práce masových či zájmových organizací, závodů, dílen, institucí, obchodů, dopravy, škol apod. Nakonec: chceme zvyšovat hrdost nad příslušností k našemu domovu, a proto každý, kdo může přispět svým námětem nebo vzpomínkou na události či významné osobnosti ve městě, jistě nám v tomto snažení pomůže. Předem všem za spolupráci redakční rada děkuje a pře-

je všem příznivcům Zpravodaje příjemné prožití svátků vánočních a mnoho úspěchů v novém roce 1988.

VÝZVA AMATÉRSKÝM FOTOGRAFŮM ZE SLAVKOVA A OKOLÍ!

Fotokroužek MěstKS ve Slavkově u Brna uvítá nové členy. Můžete se přihlásit na adresu MěstKS, Palackého nám. 126 nebo na telefonním čísle 941 305.

Dále máte možnost vystavovat své fotografie na výstavě MKS konané v prostorách Společenského domu v únoru 1988. Amatérské fotografie s libovolnou tematikou rozměrů nejméně 18×24 cm přineste do konce ledna 1988 na výše uvedenou adresu.

CO PŘINESL ROK 1987 TĚLOVÝCHOVNÉ JEDNOTĚ SLAVOJ

Zamyslíme-li se nad jeho celým průběhem, nad sledem všech tělovýchovných akcí, jichž bylo v každém sportovním oddíle kromě mistrovských utkání mnoho, posuzujeme-li celý chod údržby stávajícího zařízení a zvážíme-li zbudované nové věci v rámci celého sportovního areálu, zjišťujeme, že úkoly, vytyčené ročním plánem činnosti i uzařeným socialistickým závazkem, byly z převážné části splněny. Důvody nesplněných akcí, ať již to byla nepřízeň počasí, nebo jiné objektivní překážky byly uvedeny v minulém dvojčísli Zpravodaje. Je nutno konstatovat, že některým oddílům se práce dařila a dosahovaly výkonů i nad očekávání dobrých, u jiných zase, i když se hodně chtělo, úspěchy nedocházely. Ale tak již to ve sportovním dění bývá, že úspěchy, které jsou očekávány, se nedostávají. Vysokou hodnotu sportovní výkonnosti dosáhl **oddíl odbíjené**, který již druhým rokem zajišťuje našemu městu sport ligové třídy. Je to „A“ družstvo mužů, které znovu i v soutěžním ročníku 1987/1988 II. národní ligy, tedy v jeho podzimní části, podávalo hodnotné výkony a „přezimuje“ v soutěžní tabulce na velmi pěkném pátém místě, a celkem dosti těs-



Svatopluk Walter, trenér II. třídy odbíjené, oceněn Diplomem Otakara Jančery a Medailí KNV za socialistickou výchovu dětí a mládeže

ným bodovým rozdílem za vedoucími družstvy. Jen malé zakolísání v utkání posledního kola podzimu s družstvem HM Ostrava stálo možnost umístění na 3. místě tabulky.

Na průběh podzimní části soutěže, na treninkové možnosti a práci družstva několik otázek trenéru a vedoucímu družstva Svatopluku Walterovi.

Jak hodnotíte celkovou horní a morální vyspělost hráčů svého družstva, jejich přístup k tréninku a plnění úkolů v mistrovských utkáních?

Myslím, že současné umístění ve středu tabulky je reálnou možností družstva. Soutěž je ve srovnání s minulou sezónou kvalitnější. Přibýlo totiž družstvo HM Ostrava, které sestoupilo z I. národní ligy; postoupilo družstvo Lok-Ingstav Brno z krajského přeboru I. třídy s několika hráči z I. národní ligy. V našich prognózách před sezónou jsme s takovým postavením ani nepočítali. Vyplyvá z toho, že s herním projevem i morálními vlastnostmi hráčů v mistrovských utkáních jsem plně spokojen. Rovněž tak, až na drobné výjimky, i s přístupem hráčů k tréninku. Horší to však bylo v některých fázích přípravy s účastí hráčů, kdy totiž pracovní povinnosti a další objektivní důvody způsobovaly, že ne vždy družstvo trénovalo kompletní.

Jaké byly možnosti letní tréninkové přípravy družstva a s jakými možnostmi lze počítat v zimních měsících?

Tvrdím, že byly nejhorší ze všech družstev našich soupeřů v II. nář. lize. Proč? Rekonstrukce dvou volejbalových hřišť v průběhu sezóny, kde bylo odpracováno téměř 800 brigádnických hodin hráči družstva „A“, „B“ i dorostenci, ubrala mnoho času a také sil! V zimním období máme k dispozici tělocvičnu ZŠ Tyršova o rozměrech 18×9 m jednou týdně od 20 do 22 hodin, dvakrát tělocvičnu ZŠ Komenského nám., jeden den od 20 do 22 hod., a jednou v sobotu od 17 do 19 hodin. Na ZŠ Tyršova nelze hrát s míčem, tělocvična ZŠ Komenského nám. má sice přijatelné rozměry, ale parkety jsou položeny na betonovém podkladu, což má nepříznivý

vliv na kolena i záda hráčů. Tělocvična má navíc nedostatečné osvětlení. Srovnáme-li ostatní družstva — Letovice, Přerov, Frýdek, Lok. Ingstav i další, ti trénují 4—5× týdně. I já jsem toho názoru, že výstavba sportovní haly v našem městě je také pro nás nezbytností.

Počítáte s některými posilami pro jaro?

Ano. Ze základní vojenské služby se vrací ing. Radek Kučera, který v jarní sezóně bude jistě velkou posilou. V lednovém přestupním termínu se k nám hlásí na technický přestup Radek Mainuš, který hrál za Techniku Brno. Ten by měl pomoci vyřešit ožehavý „post“ blokaře.

Jaké jsou prognózy pro jarní závěrečnou část ligové soutěže?

Věřím, že pokud družstvo nepostihnou zranění nebo nemoci, střed tabulky rozhodně uhájíme. Především ale v domácím prostředí bychom si rádi přáli podporu většího počtu diváků, příznivců volejbalu.

A perspektiva družstva do budoucna?

V současné době máme schopné trenéry u dorostu i žactva, kteří by rozrozhodně měli být schopni zabezpečovat přísun mladých hráčů do družstva dospělých. S určitou zálohou by mohlo být počítáno i v „B“ družstvu mužů, které v podzimní části okresního přeboru skončilo na 2. místě. To jsou slova Svatopluka Waltera, který má nemalou zásluhu na úspěších družstva.

Nový umělý povrch, zvaný Nisaplast pro druhý volejbalový kurt byl n. p. NISASPORT v podzimních měsících dodán. Protože venkovní teplota tehdy byla již značně nízká a nevhodná pro jeho položení na připravenou betonovou plochu, je tento materiál, balený do svazků, uskladněn a bude položen až v měsíci dubnu nebo květnu. Dojde tím ke zhodnocení zařízení volejbalového sektoru o více než 80 tisíc Kčs. Věřme, že i tato skutečnost přispěje a podpoří zvýšení výkonnosti nejen prvního družstva, ale též družstev všech kategorií.

Mimořádnou příležitost dostalo v říjnu t. r. družstvo dorostenek oddílu **košíkové**. Za svou dlouholetou dobrou práci i výkonnost byl oddíl pověřen reprezentací Jihomoravského kraje spolu s dorostenci oddílu košíkové Metry Plansko v rámci družby s vojvodstvím Poznaň v Polské LR.

11 hráček se svým trenérem Aloisem Rotreklem, zástupce KV ČSTV v Brně, OV ČSTV ve Vyškově a zástupci TJ Slavoj odjeli v pondělí 5. října na týdenní zájezd do Poznaně, kde družstvo sehrálo 3 přátelská utkání. I když měření sil skončilo vždy těsnými prohrami, což lze omluvit tím, že soupeřkami byla děvčata o dva roky starší, — účastnice národní ligy, byla utkání důležitou přípravou pro další domácí soutěže a navíc jakousi odměnou za práci v oddíle. Zájezd přispěl mnohoznačně k navázání přátelských styků delegace i členek družstva s polskými přáteli, a rovněž i k poznání země i života našich severních sousedů.



Z tréninkové hodiny moderní gymnastiky. Trenérka I. třídy Gabriela Ůjezdská vysvětluje děvčatům práci při cvičení s míčem

Přinášíme též snímky z práce nejmladšího oddílu TJ — oddílu **moderní gymnastiky**. Práce oddílu ve skromných podmínkách a možnostech, které poskytují školní tělocvičny je vcelku dosti svízelná, časově omezená a úspěchy se dostávají okamžitě. Přesto dosáhly žákyně v tomto roce povzbudivých úspěchů na přeboru spojených okresů Brno venkov a Vyškov, který se uskutečnil ve sportovní hale TJ Kuřim, V kategorií výkon. třídy žactva zvítězila Eva Urbánková

vá před Mišou Drbalovou. Na téměř přeboru v kategorii III. výkon. třídy obsadily slavkovské závodnice všech na čtyři první místa v pořadí Vendula Švejsová, Simona Halamíčková, Bohunka Vinklárková a Simona Valnohová.



Sestava s míčem Simony Valnohové a Miši Drbalové III. VT



Z 11. ročníku celostátní soutěže pódiových skladeb, která se uskutečnila v Hradci Králové v květnu t. r. si opět odneslo palmu vítězství předvedením skladby **kondiční kulturistiky** s názvem „Bez pohybu děláš chybu“ družstvo 12 cvičenek TJ Slavoj. Z deseti přihlášených a soutěžících družstev zvítězily naše ženy před družstvy Spartak Chodov, Spolana Nera-

tovice, Baník Stříbro, Stadion Hradec Králové. Děvčata předvedla opět bezchybně skladbu autorem Marie Kostíkové a Gabriely Újezdské vcelku s namáhavou cvičební náplní — s tyčemi 3,5 kg těžkými, švihadly a tříkilovými plnými míči.

K pestrému programu odboru **Základní a rekreační tělesné výchovy** patří od září t. r. též zdravotní tělesná výchova pro ženy. Vedoucí cvičitelka tohoto oddělení ZRTV Helena Švejsová, která vede ženy mladšího i staršího věku, uvítá všechny ženy, které o tento rehabilitační způsob tělesné výchovy mají zájem, vždy každou středu v době od 20 do 21 hodin ve staré tělocvičně ZŠ Komenského nám.



Vítězná družstva žen kondiční kulturistiky z celostátní soutěže v Hr. Králové: M. Kostíková, G. Újezdská, L. Chloupková, D. Durková, D. Pačesová, H. Jeřínková, M. Pavěšková, O. Kučerová, V. Kosíková, S. Šilhánková, A. Slezáková, L. Kučerová

Vesměř všechny sportovní oddíly ukončily svou závodní činnost a uchylují se do tělocvičen. Týká se to i **oddílu kopané**, který zakončil jako poslední ze všech svá mistrovská utkání 8. listopadu přesvědčivým vítězstvím nad vedoucím družstvem tabulky TJ Sokol Šarátice. I když se družstvu v krajské soutěži na podzim nedařilo a jen těsnými programi se stále nacházelo v dolní části tabulky, věříme, že vítězství v posledním utkání mu pro zimní přípravu dodalo hodně elánu, a že nová trenérská dvojice Šiler-Májek vytvoří z družstva přes zimu kompaktní celek, jemuž vstoupí náležitou touhu v ně po vítězství i víru.

Tělovýchovná jednota Slavoj přistoupila i v uplynulém roce odpovědně



Děvčata z košíkové na brigádě na autobusovém nádraží

k plnění volebního programu NF, tj. pomoci akcím „Z“. Kromě svých akcí na stadióně, kdy v rámci údržby, úklidu a při dalším budování odpracovali její členové více než 10 tisíc brigádnických hodin, byl splněn beze zbytku a i překročen závazek na pomoc výstavby autobusového nádraží. Mimo ocenění tělovýchovné a sportovní činnosti si proto její členové nanejvýš váží ocenění, kterého se jim dostalo u příležitosti oslavy 70. výročí VŘSR, kdy předseda Měst V KSC s. Milan Mendl předal do rukou předsedy Zdeňka Újezského Tělovýchovné jednotě Slavoj **Pamětní list 750. výročí města** za dlouholeté vynikající úspěchy na úseku tělovýchovy.

Slavkovská kronika



Říjen 1987

70 let
Slezák Karel, Zlatá Hora
Oslík Bohumil, Koberice
75 let
Spáčilová Libuše, Tyršova
80 let
Sáčková Theophila, Bezručova
Žaroská Františka, Polní
85 let
Blažková Marie, Smetanova
90 let
Seifertová Františka, Tyršova
Závodná Anežka, Brněnská
93 let
Večeřová Hedvika, Koberice
98 let
Pokorný Josef, Jiráskova

Listopad 1987

70 let
Nechvátalová Miroslava, Čapkova
Holasová Alžběta, Vážany
75 let
Mazalová Anna, Zlatá hora
Hamadová Stanislava, Boženy Němcové
Žemlová Marie, Pod Oborou

80 let
Dvořák Josef, Jiráskova
Kepřtová Ludmila, Rudé armády
Hornák František, Husova
96 let
Hrabovská Alžběta, Koberice

Prosinec 1987

70 let
Hrabovská Viktorie, Lomená
75 let
Chudáčková Alžběta, Vážany
Čaklová Vlasta, Koberice
80 let
MUDr. Hrdlička Miloš, Čelakovského
Florián Antonín, Boženy Němcové
Häring Karel, Husova
85 let
Krauhlová Štěpánka, Koberice
90 let
Hrozková Hedvika, Malčevského
95 let
Drábková Štěpánka, Smetanova



omylem nebyl publikován sňatek uzavřený v červnu 1987 snoubenců: Jan Fuks, Lhotice
Jana Floriánová, Slavkov

Září 1987

Roman Štastný, Žarošice
Renáta Tomanová, Velešovice
Vilém Kupka, Břidličná
Dagmar Durková, Slavkov
Antonín Svoboda, Němčany
Ivana Popelářová, Dražovice
Jiří Láníček, Slavkov
Marie Karnausová, Slavkov
František Trumpeš, Dambořice
Marcela Hartlová, Ždánice
Jindřich Závodný, Křižanovice
Jarmila Netopilová, Křižanovice
Petr Mazal, Pustiměř
Pavčina Rotroeklová, Slavkov
Jiří Kapouněk, Brno
Lenka Kohoutková, Heršpice

Ríjen 1987

Luděk Kotvrda, Němčany
Dagmar Machalová, Brno
Milan Gašperčík, Východná
Svatava Hrabovská, Slavkov
Jan Zobač, Slavkov
Danuše Adámková, Mořkov
František Soják, Holubice
Anna Drlíková, Velešovice
František Kučera, Heršpice
Stanislava Sedláčková, Němčany

Listopad 1987

Josef Matoušek, Litoměřice
Vlasta Vymazalová, Němčany
Jiří Slavíček, Nevojice
Ivana Lízalová, Hodějvice
Jiří Gottvald, Drnovice
Šárka Mariánková, Hostěrádky-Rešov
Milan Novák, Heršpice
Jaroslava Pilzová, Heršpice
Josef Turek, Těšany
Zuzana Bullová, Holubice
Josef Škrabal, Slavkov
Bronislava Šenkyříková, Slavkov
Libor Jurák, Slavkov
Ilona Moudrá, Slavkov
Karel Hrabovský, Slavkov
Lenka Šmorová, Slavkov
Jan Pečínka, Slavkov
Irena Charvátová, Slavkov
Zdeněk Matura, Slavkov
Šárka Valnohová, Slavkov
Jan Zemla, Slapanice
Jitka Salzburgerová, Hrušky

Milan Pištělák, Slavkov
Zuzana Dvořáková, Slavkov
Vladimír Pferovský, Hodějvice
Leona Medková, Hodějvice
Jiří Kozel, Ochoz u Brna
Světlana Salátová, Hodějvice

vítáme
do života 

8. 9. Martin Krbálek, Smetanova
17. 9. Pavel Slanina, Slovákova
19. 9. Štěpán Kappel, Zlatá hora
20. 9. Milan Slezák, Zlatá hora
21. 9. Michaela Krejčí, Vážany
22. 9. Jana Neužilová, Slovákova
23. 9. Anna Kreutzarová, Kobeřice
1. 10. Radovan Hofírek, Komenského
4. 10. Marek Andrija, Slovanská
6. 10. Gabriela Formánková,
Kolářkova
10. 10. Lucie Šujanová, Zlatá hora
22. 10. Lenka Bartáková, Čs. armády
2. 11. Jakub Horna, Rudé armády

ODEŠLI NAVŽDY



20. 8. Dvořáková Anna, Palackého
10. 9. Kučerová Marie, Vážany
12. 9. Přikryl Ladislav, Polní
24. 9. Knesl Ludvík, Zlatá hora
17. 10. Goldman Jan, Rudé armády
19. 9. Habalová Štěpánka, Bučovická
28. 10. ing. Kočíř Oliver, Čs. armády
30. 10. Král Karel, Máněsova

AFORISMY

- Nejvíce argumentů měl tehdy, když obhajoval své chyby.
- Tam, kde ruka myje, obvykle zůstává něco za nehty.
- S iniciativou zacházel jako s asfaltem. Zalepoval s ní kdejakou díru.
- Neobyčejné cesty si vždy najdou své obvyklé odpůrce.