

Z OBSAHU:

- ❖ DO RYBNÍKA PATŘÍ RYBY (str. 2)
- ❖ PSÍ HOVÍNKO NEVONÍ (str. 3)
- ❖ S KALKULAČKOU NA KOUPALIŠTĚ (str. 5)
- ❖ PÍCH DO VOSÍHO HNÍZDA (str. 8)

postilion

ZPRAVODAJ OBČANŮ SLAVKOVSKA

Z jednání III. mimořádného zasedání Městského zastupitelstva

ÚVĚR SCHVÁLEN

Nový kabát náměstí přijde na 19 milionů

V pondělí 22. května se sešli členové Městského zastupitelstva ve Slavkově, aby rokovali o jediném bodu tohoto

mimořádného zasedání, kterým byl úvěr na obnovu náměstí. Přítomno bylo 20 členů zastupitelstva, jeden byl omluven pro nemoc.

Zprávu k tomuto jedinému bodu programu přednesl zástupce starosty ing. arch. Dušan Jakoubek. Seznámil přítomné se smlouvou o přípravě úvěrových zdrojů s Investiční a Poštovní bankou a. s. Rada navrhuje, aby si město vzalo půjčku 19 milionů korun na obnovu náměstí.

V červenci letošního roku by se z půjčky mělo vyčerpat 4,5 mil. Kč, v srpnu 1,5 mil. Kč, v září 2 mil. Kč a v říjnu další 2 mil. Kč. Zbývající část půjčky by měla být čerpána v příštím roce. Úvěr se bude splácet pololetně. První splátka bude poukázána k 30. 6. 1996. Úroky budou hrazeny čtvrtletně. Místostarosta dále přednesl usnesení Rady, kde se také hovoří o jištění

(Pokračování na str. 2)

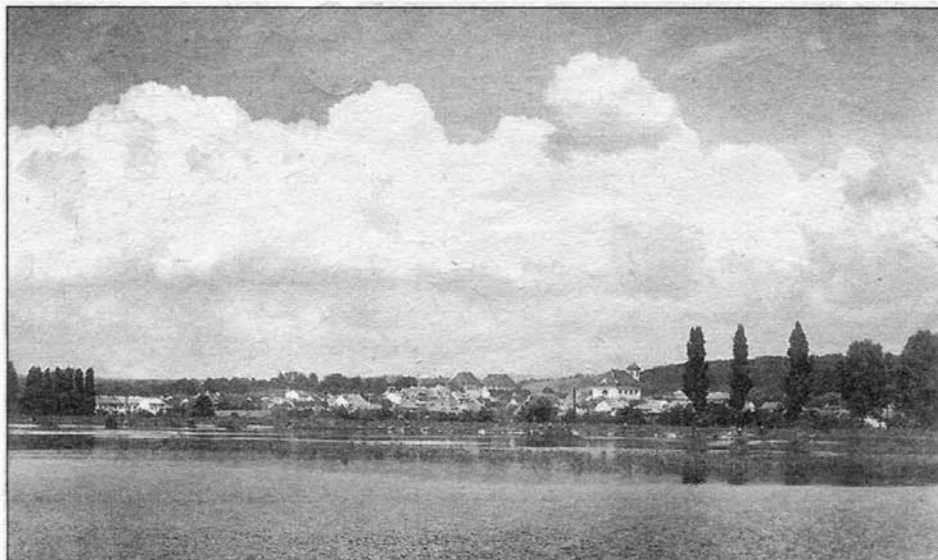


Zrcadlem každého města je především jeho centrální náměstí. V případě Slavkova zatím nemůžeme toto pravidlo potvrdit. Byť přes naše Palackého náměstí denně projede několik tisíc vozidel z celé republiky i ze zahraničí, chlubit se jeho upraveností moc nemůžeme. Toto konstatování by však mělo být brzy minulostí. Jak informujeme na jiném místě, městské zastupitelstvo schválilo žádost o úvěr ve výši 19 milionů korun. Tyto peníze by měly zvelebit náměstí tak, abychom se za něj nemuseli stydět ani před našimi hosty, ani před našimi potomky.

Foto: R. Lánský

HEC '95

Soutěžíte rádi? Máte dobrou partu, která nepokazí žádnou legraci? Pokud splňujete tyto dva předpoklady, tak jste ti správně, kterým je určena HEC olympiáda 1995, která se uskuteční 10. června v areálu slavkovského plaveckého stadionu. Vlastní soutěž se skládá z pěti tajných disciplín (země, voda, vzduch), které budou kapitánům oznámeny až po prezentaci družstev. Tým musí mít 8-10 členů, z toho nejméně dvě lepší děvy. Startovné pro tým činí 1000 korun českých.



Archivním snímekem z počátku šedesátých let se vracíme k podobě slavkovského rybníka v té době. Jeho vodní plocha byla jednou z dominant města.

Budoucnost slavkovského rybníka V rybníce budou zase ryby

Pro katastrální území Slavkova byl v roce 1994 zpracován a schválen „Generel lokálního územního systému ekologické stability“. Vyhodnocení stupně ekologické stability území města Slavkova není příznivé. Druhová rozmanitost vegetace je velmi nízká, poměr trvalé vegetace v krajině je na nejnižší hranici. Kostra ekologické stability je silně omezena a její části nemají odpovídající kvalitu. V území je i malý počet ekologicky krajinných celků. Jedním z tohoto mála je i významný ekologický krajinný celek „Slavkovské rybníky“.

Nicméně i toto významné biocentrum je v neutěšeném stavu, a to nejen ve smyslu potřeb ekologie, ale i z hlediska provozuschopnosti. Celá lokalita je v současné době poznamenána výstavbou silničního obchvatu města. Vlastní velký rybník zanešený splaveninami je již několik let vypuštěn. Dno je porostlé vrbovým proutím a technické zařízení na vodním díle jsou poško-

zená. Na jižním břehu probíhá výstavba silničního obchvatu, na východní straně rybníka byla zahájena jako součást stavby obchvatu realizace zachytňné nádrže. Vznikne zde malá vodní plocha - rybník sloužící k usazování splavenin a přečištění vod Nížkovského potoka. Břehový porost je již přestárý a druhově jednotvárný.

Přestože rybník není ve vlastnictví města, rozhodly se jeho orgány věnovat tomuto ekologicky významnému krajinnému celku pozornost a obnovit jeho funkci. Za tímto účelem je zpracováno zadání stavby „Rekonstrukce slavkovských rybníků“ a zpracovává se projektová dokumentace. Rekonstrukce bude finančně náročná a není v silách města ji plně investovat. Aby tento záměr mohl být realizován, je třeba získat prostředky i z jiných zdrojů. Například je žádáno o dotaci z fondu životního prostředí - z Programu revitalizace říčních systémů. V případě získání dotace by mohla být stavba zahájena ještě v letošním roce. Na revitalizaci se v současné době podílí i investor stavby obchvatu. Součástí této stavby je např. obnova jižního břehu, který je upravován do podoby přírodního břehu s keřovým porostem. Vysázené stromy a keře na tomto břehu vytvoří zelenou clonu, oddělující silniční provoz. Na této realizaci se nemalým dílem podílel i místní rybářský svaz, jehož členové při vegetačních úpravách břehu odpracovali brigádnicky 1 680 hodin, za což jim patří poděkování.

Cílem rekonstrukce rybníka je obnovení jeho funkce, to je vyčištění dna, úprava stávajících břehových porostů, dosadba břehové zeleně a obnovení technických zařízení. Ve východní části vodní plochy rybníka budou vytvořeny podmínky pro hnízdění ptactva a růst vodní fauny. K tomuto přispěje zřízení malého ostrůvku a mělčin. Bude realizována parková úprava prostoru zasypané nádrže vedle cukrovarek vily. Úpravou koryta bývalého Nížkovského potoka u západní hráze vzniknou plochy pro rekreaci (procházky, odpočívadla). Rybník a jeho okolí se stane opět ekologicky významným prvkem v krajině a prostředím pro oddych a sportovní rybaření.

ORŽP

Odbor rozvoje a životního prostředí
Městského úřadu ve Slavkově u Brna

Úvěr schválen

(Dokončení ze str. 1)

úvěru, kde mimo vlastních směnek, které tvoří rozhodující část jistiny úvěru, bude zastavena nemovitost č. 123 včetně parcely známé jako „Černý orel“. Jak dále konstatoval ing. arch. Jakoubek, náměstí je dnes po formální stránce připraveno k zahájení prací na obnově.

V bohaté diskusi, která následovala po přednesení úvodní zprávy, se tříbily názory, které nakonec vyústily k formulaci usnesení následujícího znění: Městské zastupitelstvo schvaluje jednání o úvěru v maximální výši 19 milionů korun od Investiční a Poštovní banky. Splatnost úvěru bude 15 let a úroková míra je stanovena na 12 procent.

Pro schválení tohoto usnesení se vyjádřilo 18 poslanců, proti byli dva zastupitelé. Nikdo se hlasování nezdržel.



Druhým snímekem R. Lánského již přibližujeme hráz a nově vybudovanou bariéru, která odděluje upravovaný rybník od dokončovaného obchvatu města. Na vybudování bariéry mají lví podíl naši rybáři, kteří se určitě těší, jak si v rybníce brzy zachytají.

Informace z radnice

Na základě usnesení II. mimořádného zasedání městského zastupitelstva, kterým bylo uloženo radě vypsat veřejnou obchodní soutěž podle zákona 1993/1994 Sb. o zadávání veřejných zakázek, byl podán požadavek na zveřejnění v obchodním věstníku na pronájem objektu Společenského domu, známého také jako „Napoleon“. Cílem veřejné obchodní soutěže je vyhledání nejvhodnějšího nájemce nebytových prostor celého komplexu Společenského domu. Tento tvoří tři nadzemní podlaží uličního křídla, vhodného pro zřízení restauračních provozů, bočního křídla se společenským sálem pro 300 návštěvníků a prostory provozu kulturního střediska. Podmínkou k zahájení provozu restauračních prostor je provedení rekonstrukce, financované z prostředků nájemce. Vložené prostředky budou odečteny z nájemného.

Zahájení rekonstrukce nebude obchodní soutěží vymezeno. Požadován však bude termín zahájení provozu celého komplexu do 20. dubna 1996.

V roce 1992 vznikla z iniciativy Okresního úřadu Brno-venkov a Okresního muzea Nadace Mohyly míru. Tento krok byl reakcí na vyhlášku ministerstva kultury, které vyhlásilo bojiště bitvy u Slavkova za památkovou zónu. Nadace postupně převzala na sebe organizaci veškerých vzpomínkových akcí. Hlavním cílem je získávání finančních prostředků nejen na organizaci těchto akcí, ale také na účelový rozvoj tohoto historického území. V Nadaci je zapojeno 13 obcí z 19 spolu s některými dalšími podnikatelskými subjekty (např. McDonald). Dne 4. května doporučila rada, aby naše Historické muzeum požádalo o přijetí do této nadace.



Slunečné dny posledního květnového týdne výrazně připomínají, že léto už je za dveřmi. Tuto skutečnost berou v potaz i pracovníci našeho koupaliště, kde jsou přípravy k zahájení provozu v plném proudu. Snímekem se vracíme k loňské úspěšné sezoně. O koupališti čtete na str. 5.

Nájemné překračuje únosnou míru Zabrání vyhláška daňovým únikům?

Na II. mimořádném zasedání zastupitelstva města Slavkova byla schválena vyhláška č. 19/95, která upravuje výše nájemného z nebytových prostor ve městě. Zdůvodnění této vyhlášky je následující:

V poslední době se množí informace o majitelích domů na Palackého náměstí a přilehlých ulic, že požadují nad rámec stanoveného nájemného další úhrady, takže celková výše nájemného se pohybuje kolem tisícovky za metr čtvereční za rok. Snahou města je tuto skutečnou výši nájemného ve vybraných lokalitách legalizovat. Toto řešení zamezí daňovým únikům ze strany pronajímatelů a nájemcům umožní dát skutečné náklady nájemného do odpočítatelných nákladových položek.

Touto vyhláškou se stanovuje sazba nájemného z nebytových prostor diferencovaně s přihlédnutím k atraktivnosti prostředí a výhodnosti polohy nebytového prostoru na území města Slavkova u Brna.

Vyhláška stanovuje tyto lokality s diferencovanou sazbou: Palackého náměstí, Brněnská, Úzká, Husova, Zabrana, Čs. armády, od Palackého náměstí po most před koleje ČSD, Slovákova po Kollárovu, Kollárova, Koláčkovo náměstí, Fügnerova, Komenského náměstí, Malinovského náměstí, Tyršova ulice mezi křižovatkou s Malinovského po ulici Husovu, Lidická, Zborovská, B. Němcové, Hradební, U synagogy, Lomená a Boční.

Nájemné z nebytových prostor lze ve vybraných lokalitách této vyhlášky sjednávat až pětinašobkem maximálních sazeb stanovených v § 1 odst. 1 vyhlášky 585/90 Sb.

V ostatních lokalitách se nájemné stanoví podle této vyhlášky. Úhrada za podnájem nebytových prostor nesmí převyšovat nájemné za nájem tohoto prostoru.

Nájemné z nebytových prostor objektu Palackého 1 (zámek) lze sjednávat bez omezení maximálními sazbami stanovenými v § 1 odst. 1 vyhlášky 585/90 Sb.

Tato vyhláška nabývá účinnosti dnem 1. července 1995 a sazby jsou následující:

| | Vyhl. 585/90 Sb. | Vyhl. města 19/95 |
|---------------|-----------------------|-----------------------|
| Kanceláře | 190 Kč/m ² | 950 Kč/m ² |
| sklady | 165 Kč/m ² | 825 Kč/m ² |
| Kulturní zař. | 130 Kč/m ² | 650 Kč/m ² |
| Ostatní | 96 Kč/m ² | 480 Kč/m ² |

Vážení chovatelé pejsků, psů a psisek,

ostatní občané města, zvláště pak ti z našich sídlišť; jsou nespokojeni a zlobí se na Vás. Mají k tomu opodstatněné důvody:

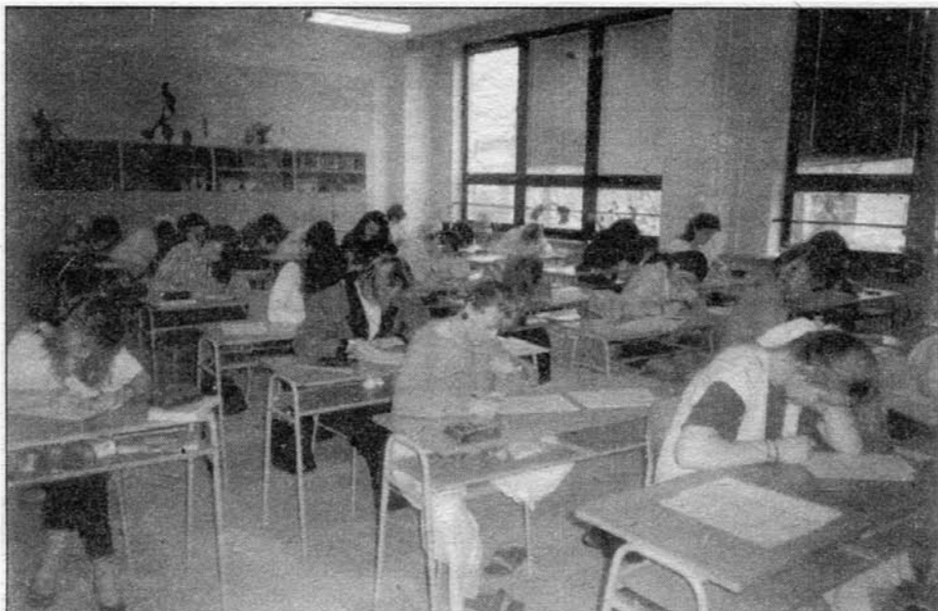
- Myslíte si, že je vhodné venčit Vaše miláčky v travních plochách parků, na chodnicích a dokonce jak je vidět i v pískovištích na hřištích a plochách pro hry dětí?

- Myslíte si, že je to příjemné slápnout do hromádky nebo hygienické nechat děti si hrát na znečištěných hřištích a pískovištích?

- Myslíte si, že přispíváte k dobrému životnímu prostředí nás všech?

Zamyslete se nad těmito otázkami. Zkuste se dohodnout v jednotlivých sídlišťích a blocích bytů a zřídít místa pro konání potřeby vašich psů, nebo raději výkaly ihned uklidíte (do připraveného sáčku). Město by Vám určitě podalo pomocnou ruku.

Děkujeme těm chovatelům, kteří se chovají jako kulturní lidé.



Ve Slavkově opět maturity

V životě každého mladého člověka je mnoho důležitých zkoušek. K těm, na které se vzpomíná dlouhá léta, které zůstávají v mysli jako neopakovatelné zážitky, patří maturitní zkouška.

Po více než čtvrtstoletí se opět připravují ve Slavkově maturitní zkoušky, poslední zde byly na SVVŠ v roce 1967. A tak žákyně Integrované střední školy ve Slavkově u Brna na ulici Tyršově (bývalá zemědělská škola) studijního oboru Rodinná škola usedly do lavic, aby v rámci

písemné části zpracovaly vybraná témata z českého jazyka.

Ústní částí zkoušky, která se bude konat na přelomu května a června, vyvrcholí jejich maturitní klání.

Věříme, že se získanými teoretickými i praktickými znalostmi a dovednostmi z oblastí přípravy pokrmů, odívání, estetické a zdravotní výchovy, ale též z ekonomiky a účetnictví najdou v životě uplatnění. Popřejte jim spolu s námi štěstí u zkoušek i v životě.

Několik zážitků z prohlídky slavkovského zámku

Umíme být profesionály?

Dnešní době chybí romantika. S tímto rezolutním stanoviskem jsem nastoupil před svou rodinu. Dorůstající ratolety (15 a 16 let) obrátily oči v sloup a žena po stříbrném období společného života již můj názor brala s rezervou.

Cílem mého důkazního řízení se stal slavkovský zámek. Nedělní odpoledne sice ovláhl déšť, ale kromě našťvaných muzikantů, kteří měli připraven proměnný koncert, nikomu příliš nevadil.

Je faktem, bezesporu zajímavým, že člověk si mnohem více zapamatuje to, co ho potká a zaujme v prvních okamžicích. A tady je to pracoviště informačně hosteskové. Milé dámy za tímto pultíkem nijak zvlášť o zájem romantiky chtivých nadšenců nestojí. Je jim přednější dokonalá evidence pohlednic a jiného inventáře. O úsměvu na čekající návštěvníky nemůže být ani řeči. A ty ceny. Vysvětlujte malému synovi, že cínový vojáček, jichž tam mají plné vitríny, stojí celou jednodenní mzdu kvalifikovaného řemeslníka...

O nějakém zpříjemnění čekání už nemůže být vůbec řeč. Copak my, nám to jaksi nevdá, jsme zvyklí, ale cizinci hledí trochu rozpačitě. A vůbec již se nedá omluvit jazyková nevybavenost hlídaček v napoleonské expozici. Ještě že je panel ozvučen a základní informace dostane cizinec ve své rodné řeči. Pokud se však

chce zeptat na nějaký detail, má smůlu. Navíc, tlumočnice, výpravy doprovázející, neoplývají historickým přehledem, aby pomohly.

Ještěže jsou na solidní úrovni průvodkyně na zámku. Jejich výklad je nejen zajímavý, ale také slušně přednášený. Pochopitelně v češtině. Miroslav Pezlar

STŘÍPKY Z HISTORIE Masarykův dům sociální péče

Po první světové válce vznikly ve Slavkově Siroťčí spolek a Spolek okresní péče o mládež. Účelem těchto institucí bylo zajistit evidenci dětí postižených válkou a jinými neštěstími a jejich umístění v ústavech. Pro přechodné umístění dětí bylo již v roce 1923 usilováno o zřízení okresního dětského domova ve Slavkově. Základ ke stavebnímu fondu tohoto zamýšleného domova poskytly v roce 1924 různé dobročinné spolky a ministerstvo sociální péče potom jako státní subvenci na stavbu městského chudobince půjčku 50 000 Kč. Tyto peníze však nestačily, a tak ministerstvo veřejného zdravotnictví a tělovýchovy poskytlo rok nato na hygienické vybavení okresního dětského domova subvenci 25 000 korun. O zřízení tohoto domova se rozhodující měrou postarali tehdejší notář O. Jokl a slavkovský starosta F. Hrozek.

Od ministerstva sociální péče dostával okresní dětský domov každoročně dotaci 3 000 korun na úhradu správních výdajů. Během činnosti domova však správní agenda dále narůstala a bylo nutné rozčlenit spolkovou činnost na několik odborů. To se stalo dva roky nato, kdy byla budova slavnostně pojmenována po prezidentovi Masarykovi na „Masarykův dům sociální péče“. (Nynější stará budova polikliniky). Bylo zvykem označovat veřejné budovy trvalými názvy vyvedenými do fasád. I Masarykův ústav sociální péče měl svůj název v průčelí budovy. Během okupace však musel být z budovy odstraněn.

Jaroslav Vlach



Léto slibuje parné dny a koupaliště budou praskat ve švech I koupání třeba propočítat

Žijeme ve společnosti, která se chce řídit trhem, a tak nám nezbyvá, než abychom tato pravidla přijali za svá. V případě koupališť je to tvrzení oboustranné. Počítat musí nejen provozovatel, ale také návštěvník. Jak mi řekl při mé návštěvě tohoto krásného zařízení ředitel Technických služeb Radek Lánský, náklady na koupaliště stoupají a během tří měsíců provozu je nemyslitelné, aby je toto zařízení samo uhradilo. Není třeba zdůrazňovat, slavkovské koupaliště bude jedno z mála, která se letos otevřou. Náklady na provoz jsou opravdu značné a je na odpovědných pracovnících, a to jak na radnících, tak ve vedení správců koupališť, aby hledali způsoby a cesty, které krytí ztrát z provozu zajistí. Já si osobně myslím, že u nás ve Slavkově je koupaliště tak trošku prestižní doménou. Potvrzují to slova pana Lánského, když dokumentuje podíl slavkovských firem na různých úpravách areálu. A tato částka není malá. Letos je tato pomoc vyčíslena částkou 150 000 korun. Nejvíce se na ní podílejí firmy např. Ginko-Jiří Horáček, jejíž pracovníci zajistili pro areál vzrostlé stromy, a také DUTI Ivana Durka, která investuje do občerstvovacích komplexů.

Z přehledu návštěvnosti od roku 1986 je názorně vidět, že v loňském roce byla zaznamenána druhá největší návštěvnost. Přes pokladnu prošlo, a tím pádem bylo evidováno, 49 295 návštěvníků. Připočteme-li k tomu ty, kteří přišli přes plot, tak bezesporu dojdeme k číslu padesát tisíc. Když si promítneme, že během léta je tak padesát dní, kdy je příznivo pro koupání, vidíme, že každý den se v areálu koupaliště rochnilo na tisíc naháčů.

Méně radostný pohled však skýtá kolonka nákladů. Jenom proti loňsku se zvětší peníz vydaný na úhradu nákladů o čtvrtinu. Jen pro ilustraci uvedu cenu jednoho napuštění bazény, ta dnes činí 76 572 korun. A to je tato voda měněna během sezony třikrát.

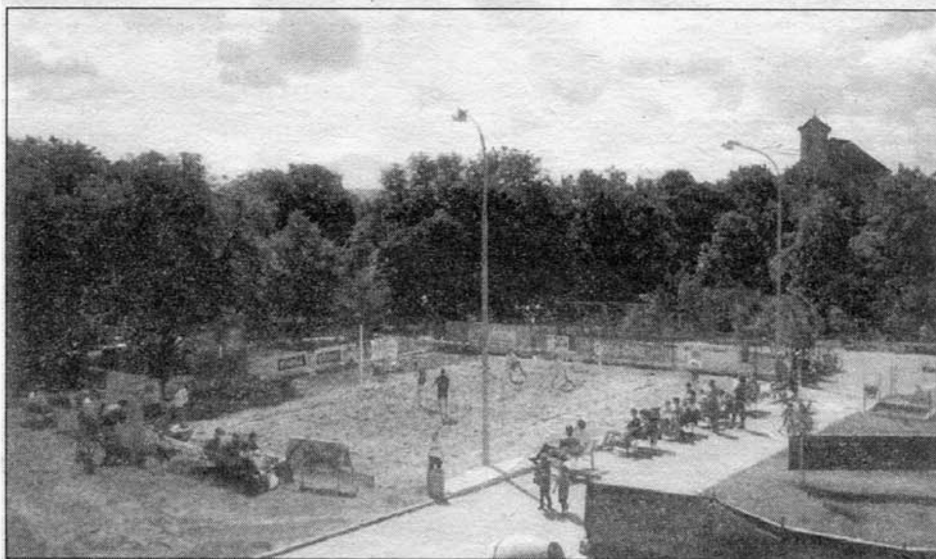
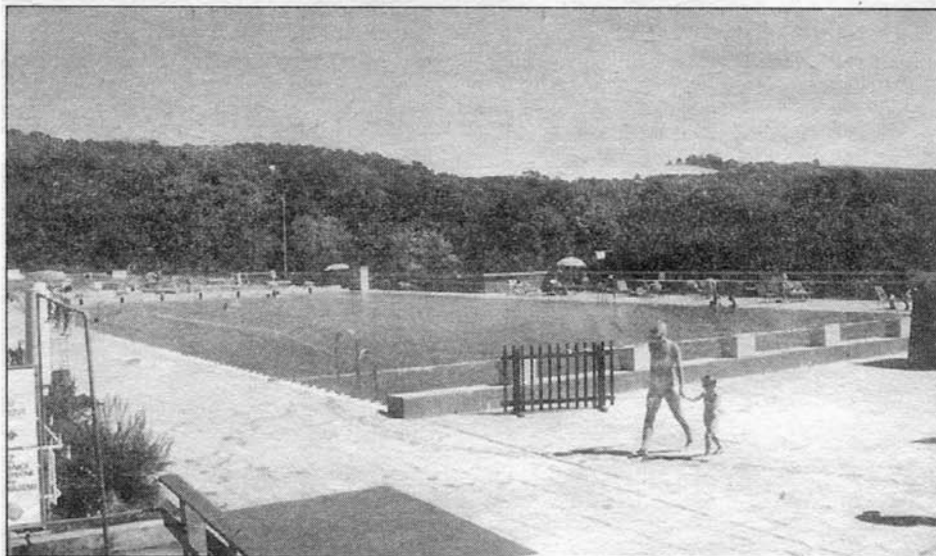
Jak jsem nakoukl řediteli TS do ekonomického rozboru, očekává letos rozdíl mezi příjmy a výdaji v minusové položce téměř 330 tisíc korun. A to ještě nabízí při zakoupení permanentních vstupenek výrazné slevy o 50-70 procent. Nevěříte? Tak spolu se mnou počítejte. Základní vstupné pro dospělého činí na jeden den 15 korun, pro mládež, studenty, vojáky a důchodce 10 korun a děti se na našem koupališti osvěží za 5 korun. Pokud přijdete až po práci (po půl páté odpoledne), snižuje se taxa o 5 korun.

Počítejme, že koupaliště navštívíme 60krát. Při normálním kupování vstupenky při každém vstupu zaplatíme 900 korun. Pokud si zakoupíme permanentku, zaplatíme 540 korun. Informujte se na koupališti. Permanentka je přenosná a může jí používat celá rodina.

Nemá smysl, abych vám tady popisoval všechny novoty, které na koupališti jsou a nebo do zahájení provozu ještě budou. Přijďte se podívat sami.

Mezi Brňáky, kterých jezdí do Slavkova za koupáním stovky, se již o slavkovském koupališti mluví. V Brně totiž bude většina koupališť zavřena, a tak můžeme očekávat invazi zvláště o víkendech. Takže nezaváhejte.

Miroslav Pezlar



Třemi záběry přibližujeme areál městského koupaliště. Věřte, nevěřte, toto krásné prostředí nám závidí mnoho obyvatel okolních měst a obcí.

Bronislav Urbanec - Kamenictví

provoz hřbitov, Slavkov u Brna, tel.: 94 16 78

provádíme ➔ nápisy
 ➔ pomníky
 ➔ terasové doplňky
 pro stavební účely

Provozní doba - po a st 8.00-15.00 hod.



Firma Protisk s. r. o.

přijme do tr. prac. poměru ženy
do knihárny na dvousměnný provoz.

Protisk s. r. o., Zlatá hora 1414, 684 01
Slavkov u Brna, tel.: 05/94 11 39.

Strojírny Bohdalice
provozovna Slavkov přijme
do trvalého prac. poměru
zámečníky.

Informace na tel.: 94 13 15

Technické služby města Slavkova, Špitálská 733
Oznámení:

Technické služby města Slavkova u Brna oznamují,
že od 12. 6. 1995 do 30. 6. 1995 budou prodávat evi-
denční známky na „popelnice“ na II. pololetí 1995.

Úřední hodiny jsou: po 8.00-11.30 hod. 13.00-15.00 hod.
st 8.00-11.30 hod. 13.00-17.00 hod.

TSMS, Špitálská 733, tel.: 94 13 02
Radoslav Lánský, ředitel TSMS

VÝHODNÝ VÝKUP PAPIRU

Místo sběru:

bývalá váha cukrovaru (vedle autobusového nádraží)

Firma EKOVLNA-AUDO s. r. o. Slavkov u Brna pro-
vádí **výkup sběrového papíru** za bezkonkurenční
ceny až **2 Kč/1 kg**. Větší množství je možno přinést,
po vzájemné dohodě, kterýkoli pracovní den. Možno
zajistit odvoz. Informace na tel. č. 43 22 71 56.

Nová otevírací doba:

čtvrtek 13.00-16.30 hod.

sobota 8.00-11.00 hod.

Šetřte přírodu!

Vylepšete svůj rozpočet!

Ginko centrum

Jiří Horáček ● Okrasné dřeviny

Slavkov u Brna

Bezručova ulice, tel.: 05/94 13 10

**Prodává okrasné a ovocné dřevi-
ny. Sortiment je obohacen o zají-
mavou nabídku firmy Arboeko.**

**Provádí také realizaci a úpravy
zahrad.**

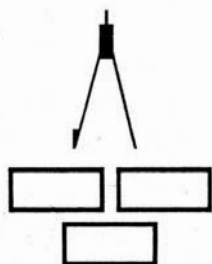
*Zve Vás na návštěvu a děkuje za
projevenou důvěru.*

Oddíl kondiční kulturistiky Sokola Slavkov navštívil ve dnech 6.-8. května 1995 družební město Slawkow v Polsku.



Děvčata byla pozvána na oslavu 90 let založení dobrovolného hasičského sboru. Slavnosti se konaly na náměstí celou neděli. Cvičenky Sokola Slavkov přispěly do programu třemi pódiovými vystoupeními.

M. Kostíková



STAVBY A PROJEKTY

Brněnská 93, 684 01 Slavkov u Brna

stavební kancelář nabízí tyto služby:

- projektování staveb - studie
- projekty pro staveb. povolení
- realiz. a výrobní dokumentace
- provádění staveb bytových a občanských
- dodávky staveb na klíč
- stavební dozor investora
- technický dozor
- investiční a inženýrskou činnost
- zajištění staveb. povolení

telefon: 05/43 22 72 57
fax: 05/43 22 79 01



Slavkov u Brna TROPIK 95

16.-18. června 8.00-18.00 hod.
SÁL MKS

KAKTUSY, SUKULENTY, BONSAJE, TROP. PLAZI, TILLANDSIE, BYT. FONTÁNY, KAUDICIFORMY

SPONZORUJÍ:

PORTE Rostislav Kubíček
MUAL -MOTOSERVIS Alois Musil

MOTEL Arkáda Bučovice

Firma Gunex

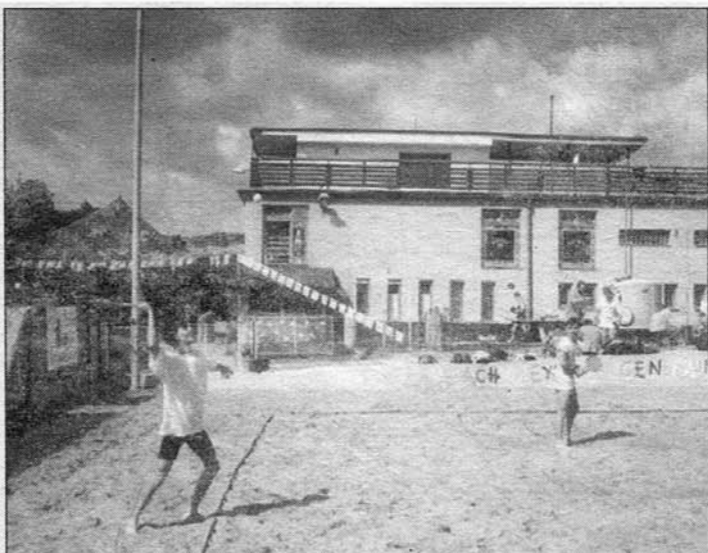
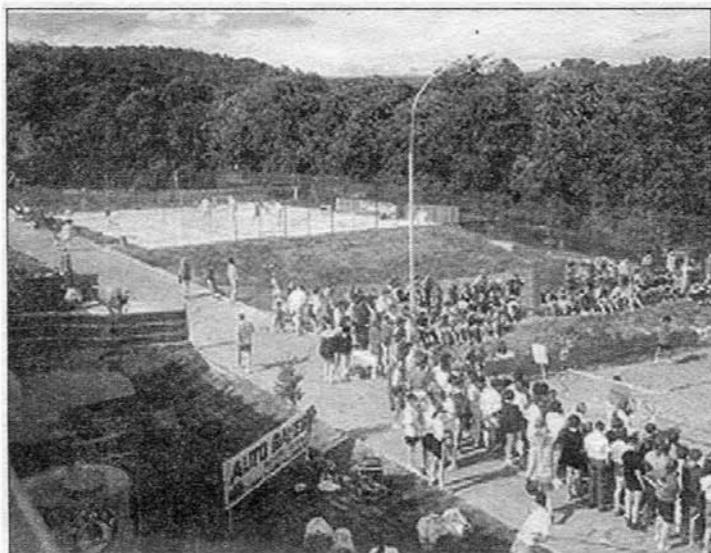
Tel.: 0507/91 24 70, 0507/91 24 72

◆ ubytování ◆ restaurace ◆ salonek

Pořádání svatebních hostin ◆ svatební noc zdarma

Restaurace s přijatelnými cenami

- ◆ Na ubytování hostů podnikatelů ze Slavkova a Bučovic poskytujeme slevy až do výše 50 %



Odložte starosti a chmury a přijďte se pobávit Zveme na HEC olympiádu 1995

Již několik let bývá jeden z předprázdninových víkendů věnován akci, která si ve Slavkově získává stále více příznivců. Letošní Hec olympiáda bude zahájena v sobotu 10. června ve 14 hodin v areálu plaveckého bazénu. Osm tradičních družstev se opět utká v pěti netradičních disciplínách. Zvládnout úskalí soutěží můžete pomoci i vy. Svým povzbuzováním navodíte mezi závodníky náladu a ti vám slíbují, že se odmění vrcholnými výkony na hranici světových i okresních rekordů.

Podání přihlášky je limitováno 6. červnem do půlnoci. Tým musí mít nejméně osm členů, z nichž jsou dvě ženy. Startovné činí pro každý tým 1 000 korun českých, za něž obdrží závodníci občerstvení, které je rovněž jako vlastní soutěž obestřeno tajemnem. Z dobře informovaných kruhů jsme se doslechli, že půjde o horké párky nadívané anabulíkovým krémem.

Rádně přihlášené družstvo se musí prezentovat svým kapitánem nejméně hodinu před zahájením soutěže. Ostatní členové

Pích do vosího hnízda

Kde jsou ty časy, kdy se o Slavkově psalo s uznáním ve sportovních rubrikách všech celostátních novin. Atletika, volejbal, košíková a někdy také fotbal šířily slávu za hranicemi kraje. Čas však plynul a slavkovští sportovci opustili sportovní stránky nejen celostátního tisku, ale také okresního. Litý boj mezi dnešními nástupci pravověrného Sokola a sponzorsky udržovaného fotbalového oddílu o vlastnictví stadionu nijak zvlášť neprospívá ani jednomu. A tak atletická dráha pomalu zarůstá lebedou a ostatní zařízení už taky nahlodává zub času. Patříčný zájem o sport neprojevují ani fotbaloví fanoušci. Bodejť by ano, vždyť ve fotbalovém mužstvu musíte Slavkováka hledat lupou a běčko Bobíků si u nás taky přizeň nezískalo. A jak se říká, když se dva perou... nebylo lepší předat celý areál pod neutrálního správce? Když se nemůžete dohodnout, pánové. Rádi zveřejníme stanoviska obou stran. Věříme, že našim čtenářům nezůstanete dlužni své názory.

Redakce

družstva mohou využít posledních chvil k intenzivnímu tréninku ve stínu žaluzií restaurace.

Podmínky soutěží si nic nezadají s podmínkami olympiád až na závěrečnou. „Soutěže HEC 95 končí vyhlášením oficiálních výsledků ústy hlavního rozhodčího nebo jím pověřeného mluvčího.“ Tímto závěrečným ustanovením se organizátoři zichrují, aby hlavní rozhodčí nepoužil pro vyhlášení výsledku jiného tělního otvoru.

Potkáme se na HEC olympiádě 95, přijďte, bude sranda. **HP**

* SPOLEČENSKÁ KRONIKA *

Sňatky v měsíci květnu se nekonaly.

Jubileá:

75 let
Anna Krakovcová, Palackého 71

80 let
Stanislava Koňorzová, Komenského 334
Ludmila Vozdecká, Brněnská 99

Narození:

Lukáš Friess, 30. 4. 1995, Bezručova 1005
Zdeněk Bílek, 9. 5. 1995, Zlatá hora

Zemřeli:

Čestmír Andrla, 63 r., Zlatá hora 1228
Ladislav Šujan, 90 r., Lidická 200
Mojmír Kachlíř, 19 r., Mánesova 582
Stanislav Kumr, 72 r., Smetanova 945

Snímky na této straně připomínají loňskou HEC olympiádu, která je příležitostí nejen k vrcholným sportovním, ale i komickým komediálním výstupům. Doufejme, že i letos bude tomuto sportovnímu klání přát počasí a nepokazí se chlazení piva.

Český pohár ve Slavkově

V pátek 2., v sobotu 3. a v neděli 4. června se sejdou v areálu slavkovského koupaliště nejlepší plážoví volejbalisté z celé České republiky. Ženy v sobotu sehraji utkání v rámci turnaje Nigramontis a muži v neděli si zasoupeří ve Fatra cupu 95. Kurty v areálu koupaliště snesou ta nejpřísnější technická měřítka, a také organizační úroveň našich pořadatelů je všeobecně známa. Proto tedy můžeme očekávat vrcholné boje. Přijďte povzbudit naše reprezentanty. Uvidíte, že plážový (pískový, či beachvolleybal) tak se tento sport nazývá je zajímavým a vzrušujícím sportem.

Vstup na koupaliště je v tyto dny zdarma.

Akce hasičů v r. 1995

11. 6. v 9.30 hod. stadion Slavkov
II. kolo v požárním útoku MHJ
15 družstev mužů a žen z celé Moravy

11. 6. ve 13.30 hod. Heršpice
III. ročník netradiční soutěže v požárním útoku

16. 9. 1995 stadion Slavkov
Celostátní soutěž nejlepších družstev mužů, žen a mládeže MHJ a ČHJ v požárním sportu