

ROZŠÍŘENÉ VYDÁNÍ

12 stran
3,- Kčs



Zpravodaj
SLAVKOVSKA

12 stran
3,- Kčs

číslo 2 (5)

ÚNOR 1991

SLAVKOVSKÁ

RADNICE

MLČÍ!



ANI V ÚNORU SE NEPODAŘILO ZÍSKAT ROZHovor Z RADNICE. JAKO POSLEDNÍ ODMÍTL TAJEMNÍK P. KOSTÍK. DALŠÍ DATUM 28.2. A PAK?

STÁNEK SLAVKOVA NA "GO"

Město Slavkov u Brna se dostalo do povědomí návštěvníků Mezinárodního turistického salonu GO 1991. Bylo to zásluhou Slavkovského muzea a radnice, jmenovitě pana ing. arch. Dušana Jakoubka, pana Petra Šafáře a pana ing. Jana Špatného za odborného vedení výtvarnice paní Aleny Slezákové a tlumočnice sl. Olgy Zajícové.

Do stánku zvala postava rakouského vojáka z bitvy u Slavkova a také promítání videa. Na obrazovce viděli návštěvníci slavkovský zámek a v něm setkání zástupců tří vlád v čele s panem prezidentem. Jiné záběry byly z květnových slavností Napoleonských her oslav výročí bitvy u Slavkova a jiné propagační filmy o Slavkově.

Na vnitřních stěnách stánku bylo možno vidět plány a studie budoucích možných hotelů v našem městě. Nejen ty však zvou in-

vestory, ale i světelné noviny ve čtyřech jazycích: "Napoleonovo vítězství u Slavkova je světoznámé. I vás zde čeká výhra. Máte-li zájem, investujte do rozvoje cestovního ruchu ve Slavkově." Stejný text byl i na letáčcích. Ty sice nehrály barvami jako ty vedle, zvoucí do Benátek, ale splnily své poslání. Pozvaly do Slavkova na květnové a prosincové napoleonské slavnosti.

A výsledek? Slavkov si mnozí zapamatovali jako turistické město. Díky pořadatelům, kterým se podařilo vytvořit takové dílo. Nemůžeme přece čekat, až někdo přijde za námi do Slavkova, ale sami městu pomáhat propagovat je.

Doklady o navázaných kontaktech s našimi i zahraničními firmami přivezl pan zástupce starosty. Budou projednány v nejbližší městské radě a na základě jejich

vyhodnocení se bude pokračovat v této tak zdárně započaté práci.

Jiřina Bayerová



FOTO: Z. ZAHRADNÍKOVÁ

O B C H V A T - 3 část



Ing. arch. D. Jakoubek FOTO: M. J.

Reakce na článek "obchvat II" ve "Zpravodaji Slavkovska".

Vyřešení tranzitní dopravy projíždějící Slavkovem u Brna je pro život v tomto městě existenční záležitostí, a to jak z hlediska ekologického, tak i z hlediska jeho dalšího rozvoje. V tomto ohledu bylo řečeno a napsáno mnoho a nepovažujeme za nutné tuto fakta opět uvádět. Bohužel omezené finanční prostředky a také některá rozhodnutí provedená v minulosti (rekonstrukce dálničního přívaděče Slavkov - Holubice - původní urbanistická úvaha spočívala v jiném řešení - dálniční přívaděč vst západním svahem kopce Cigán, kolem ACHP a z jihu obejít celý Slavkov) učinila z původního velkorysého řešení skutečně obchvatné komunikace pouze průtah. V současné době je již naprosto nemyslitelné prosazovat návrat k onomu velkorysejšímu řešení, stejně naivní a neprozíravé je spolchat na to, že bude v brzké době provedena stavba dálnice Vyškov - Uherské Hradiště.

Do nedávna se nabízelo v podstatě pouze jedno jediné řešení - na konci ulice Špitálské navázat na rekonstruovanou část vozovky 1/50, nejkratší cestou, velkým obloukem ji přivést na severní břeh Litavy, a podél toku projít v blízkosti autobusového nádraží a sídliště Polní celým městem a opět navázat na existující vozovku 1/50. Tato trasa později označená jako varianta 1 neuspokojivě řeší křížení silnic 1/50 s výpadovkou směr Hodonín a negativně ovlivňuje životní podmínky na sídlišti Polní. Je proto zcela pochopitelné, že se obyvatelé tohoto sídliště začali bránit. Bohužel se však nedařilo nalést jiné vhodnější řešení. Jediné co mohlo bytatele Polní jakž takž chránit byly prtihlukové bariéry, které však do projektu nebyly zahrnuty (což nekoresponduje tvrzením pana Hudce, že bylo vždy sledováno hlavní kritérium: "optimální ekologický a hygienický dopad"). Tyto by se však musely v závislosti na dalším rozvoji města, postupně stavět podél

celé komunikace což by neúměrně zdražovalo předpokládanou další výstavbu v této oblasti. (Územní plán předpokládá výstavbu v prostoru Zelnice t.j. na jih od ulice Slovákova a v prostoru mezi sídlištěm Polní a halou CSCHDZ).

Již se zdálo, že toto nutné zlo bude třeba přijmout, když se nabídla nová možnost - byla zastavena výroba v cukrovaru. Bylo naší povinností nejen vůči obyvatelům sídliště Polní, ale vůči celému městu, vůči následujícím generacím tuto nabízenou možnost prověřit a zjistit zda nepřinese vhodnější řešení. Pro tuto naši snahu jsme získali také pochopení SIU (Silniční investorský útvar Brno), který přislíbil financování. Žádná z připravovaných variant nepřináší zcela ideální řešení a proto také dochází k diferenciaci názorů na vhodnost jednotlivých provedení. Rozdílnost názorů pramení z rozdílnosti pohledu na přednosti či nedostatky jednotlivých variant, z různých stupnic hodnot kladů a záporů a v neposlední řadě ze subjektivních zájmů hodnotitelů. Objevily se také názory, které hlásaly, že obchvat není potřeba neboť omezení tranzitní dopravy městem přinese výstavba dálnice Vyškov - Uherské Hradiště.

Tato názorová diferenciacie vedla k čistě subjektivním hodnocením, k nepochopení a zkreslování postupu a názoru jiné strany. Článek, který vyšel ve Zpravodaji Slavkovska číslo 1 (4), ve kterém prezentuje svůj názor pan Hudce je toho dokladem. Protože se v tomto článku objevují neobjektivní a zkreslené informace, považujeme za potřebné informovat veřejnost o tom jak byla příprava zabezpečována.

Od prvopočátku jsme považovali vyřešení tranzitní dopravy za prvořadý úkol a získání informací o již provedených krocích bylo samozřejmostí, z nich jsme vycházeli v dalších jednáních, která směřovala k vypracování variantních řešení. První jednání v tomto smyslu se uskutečnila dne 19.7.1990 nejdříve na KNV Brno u vedoucího odboru dopravy Ing. Trandy. Zde jsme se dozvěděli krajně nepříjemnou informaci - finanční prostředky na stavbu slavkovského obchvatu nejsou v plánu a rovněž pro nejbližší léta nelze jejich přidělení očekávat. Tentýž den se uskutečnilo ještě jednání na USH Brno (Útvar silničního hospodářství) za přítomnosti SIU Brno a Stavoprojektu Brno. Právě zde bylo nalezeno případné další možné vedení trasy. Protože však limitujícím prvkem pro zahájení stavby bylo zajištění potřebných finančních prostředků požádali jsme Ing. Trandu o zprostředkování jednání s pracovníky Ministerstva vnitra ČR správy pro dopravu. Toto jednání se uskutečnilo již 26.7.1990 na MěstNV Slavkov. Přítomen byl náměstek ministra pro dopravu pan Dr. Fastr a Ing. Pospíšil. Seznámili

jme je s oběma navrhovanými variantami a potom se řeč stočila opět na finanční stránku věci. Také tentokrát jsme byli informováni o tom, že pro nejbližší léta nelze očekávat přidělení potřebných finančních prostředků. (Z této informace vyplývá, že prostředky na slavkovský obchvat nebyly pro rok 1991 vůbec plánovány a nemohly, proto také z tohoto plánu vypadnout (jak pan Hudce uvádí). Také nám bylo sděleno, že výstavba dálnice Vyškov - Uherské Hradiště není připravena, a není také doposud rozhodnuto zda se vůbec bude realizovat, protože je uvažováno o připojení Slovenska dálničním tahem směřujícím na Žilinu. Zahájení této stavby nelze v nejbližších 20 letech očekávat. Protože jsme negativní odpověď ve věci financování očekávali, měli jsme připraven alternativní návrh vycházející z nabídky firmy Campbell Concept Ltd, která přislíbila zprostředkovat jednání mezi vládou ČR a zahraniční firmou ochotnou provést stavbu v rámci úvěru poskytnutému vládě s možností postupných splátek. Dr. Fastr doporučil připravit konkrétní nabídku pro jednání s Ministerstvem vnitra.

Dne 14.8.1990 se uskutečnilo na MěstNV další jednání o obchvatu za přítomnosti KNV, SIU Dopravoprojektu a Povodí Moravy ve věci vypracování druhé varianty. Bylo dohodnuto, že v termínu do 15.10.1990 bude druhá varianta protínající plochu cukrovaru a procházející podél železniční tratě po jižním břehu rybníka zpracována. Dopravoprojekt si při tomto jednání vyžádal povolení k pozastavení prací na první variantě. Současně jsme však dostali ujištění, že nedojde k prodloužení termínu dokončení celého projektu, který byl plánován na duben 1991.

Další pracovní jednání se uskutečnilo dne 7.9.1990. Přítomni byli také zástupci ČSD. Na tomto jednání byl ujasněn vztah silnice a železnice, nalezeno řešení přístupu vlečky do současného cukrovaru a uplatněn požadavek, aby v případě varianty č. 1 byly do projektu zahrnuty prtihlukové bariéry. Současně byl ze strany MěstNV vysloven požadavek, aby bylo provedeno porovnání zpracovaných variant.

Předání dokumentace k variantám č. 2 a 3 na MěstNV bylo uskutečněno dne 1.11.1990. Při tom bylo projednáno hodnocení variant a upřesněna kritéria. Výslovně bylo městu doporučeno uskutečnit referendum, protože hodnocení všech variant bylo velmi blízké. Zpracované varianty byly hned 2.11.1990 vyvěšeny k veřejnému nahlédnutí současně jsme jednu dokumentaci poskytli dalším odborným orgánům k posouzení a vyslovení vlastního stanoviska. Takto jsme získali názor UHA Vyškov (Útvar hlavního architekta), okresního konzervátora a Českého svazu ochránců přírody a posléze také VUD Žilina

SITUACE V DDM

Koncem ledna jsem se setkal s Táňou Haškovou, ředitelkou Domu dětí a mládeže ve Slavkově. Do telefonu mi sice napřed říkala, že neví, o čem bychom si mohli povídat, ale ono se přece jen něco našlo.

Jak to vypadá z budoucnosti DDM?

"Budoucnost je dost nejistá. Pořád se neví, jestli budeme dotováni z okresu, anebo, jak se o tom uvažuje, budeme spadat pod Obecní úřad. Pokud budeme pod městem, pak na nás bude, anebo nebude mít peníze. Bude se muset šetřit a kde jinde začít než tady. Když si ale vezmete, že Slavkov má 6202 obyvatel, přibývají mladé rodiny, tak je ten náš "domeček" dost nedostačující."

Co je u vás v letošním roce nového?

"Snažíme se. Letos jsou zde kroužky jazyků pro 3. třídy. Máme zde pět němčin, dvě francouzštiny, jednu angličtinu."

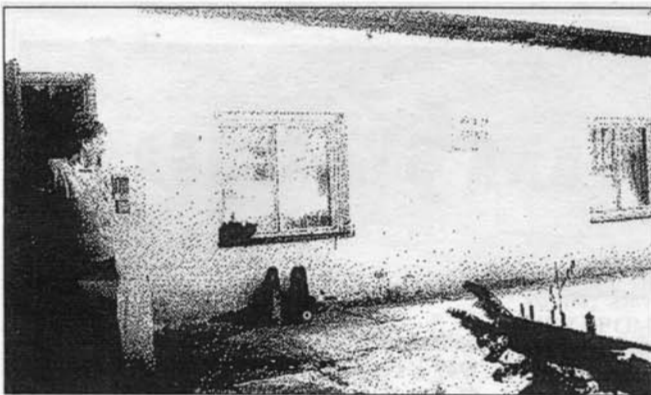
Kolik vás vlastně v DDM pracuje?

"Vlastně i proto hovořím o naší nedobré perspektivě. Jsme tady dva. Já a kolega Jiří Kříž. Hodně mi taky pomáhá paní Zdena Zahradníková, která se nám tu stará o úklid a také využíváme jejich aranžérských schopností. Paní Zahradníková opravdu pracuje nad rámec svých povinností."

Vy ani Jiří Kříž jste ještě nepřekročili hranici pětadvacítky, jste tedy oba mladí, jak se vám spolupracuje?

"Spíše nedobře. Kolega je za rok rozhodnut jít na vysokou školu a zdá se, že to bere tak, že ten rok "někde" stráví, aby se mu mohlo napsat na přihlášku, že ten rok pracoval s dětmi. Když si na něho stěžují našemu inspektoru Budíkovi na Okresním úřadě...No zkrátka, vyřídili mi, že to musím brát s rezervou, že je mladý, začínající, nezkušený..."

Zeptám se tedy na názor i Jiřího



DDM SLAVKOV
FOTO: M. Ježek

VÝDEJ PROPANBUTANOVÝCH LAHVI

5. 3., 2. A 30. 4.,
28. 5., 25. 6., 23. 7.,
20. 8., 17. 9., 15. 10.,
12. 11., 10. 12.
Příjem a výdej od
13-15hod, příjem o
den dříve.
B. Bednařík, Tyršova
133, Slavkov

Kříže. A jak by měl podle vás Dům dětí a mládeže vypadat?

"Především by to chtělo větší prostory. Pokud máme dělat činnost pro město zajímavou a prospěšnou, tak potřebujeme více místností a pracovních sil, které budou mít o tuto práci zájem. Tady je to totiž opravdu časově náročné, pracuje se o sobotách, nedělích. Chceme hlavně podchytit mládež do patnácti let. Pro ty je zde ve Slavkově minimální způsob využití. Je zde kino a kavárna Josefina. A na tu kavárnu si myslím, mají ještě čas."

Závěrem jsem se zeptal Jiřího Kříže.

Táňa Hašková na tebe zaujímá asi známý názor. Co ty na to?

"Je pravda, že v tomto měsíci (v lednu 91 - pozn. red.) mám akci méně, ale také jsem byl čtrnáct dnů nemocný. Jinak máme plán na měsíc a tam máme s ředitelkou akce půl na půl. To, že má Táňa hodně práce, jí neberu, o její práci se nestarám. Zařizuje tady opravdu dost věcí, má kolem toho hodně běhání. Já jsem tady na rok a dříve jsem to nedělal."

Když jsem odcházel, řekla mi Táňa Hošková: "Nejhorší je asi to, že jako ředitelka mám sice odpovědnost, ale téměř žádnou pravomocí. Prosím vás, existuje vůbec ředitel, který si nemůže vybrat své spolupracovníky a čeká, koho mu okres přidělí?"

(MaJ)

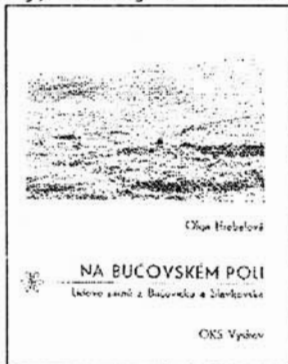
NA BUČOVSKÉM POLI

Na pultech prodejen Kniha se v minulých dnech objevila sbírka lidových písní z Bučovic a Slavkovska od dr. Olygy Hrabalové pod názvem "Na bučovském poli".

Tato sbírka je vydávána z iniciativy folklórního souboru Litavánek z Bučovic. OKS Vyškov ji vydává jako vůbec první zpěvník z této oblasti. Hlavní snahou vydavatelů je publikovat alespoň část dochovaného místního písňového fondu.

Základem výběru se stala především rukopisná sbírka J. Rouse (1869 - 1950), učitele z Heršpic. Jsou zde i písně moravské sběratelky a blízké spolupracovnice I. Janáčka, F. Kyselkové (1865 - 1951).

Věříme, že zpěvník potěší nejen členy souborů ZUČ a učitele hudební výchovy, ale všechny, kdo mají rádi lidovou píseň.



-Has-

KAM S NÍM?

Letos o vánocích jsem byla mile překvapena. Už jsem si chystala nádoby, do kterých budu sypat popel v období mezi svátky, když se ozval povčdomý zvuk. Vyhlédnu z okna a opravdu "Popeláři!" Psalo se datum 26. prosinec. To tady ještě nebylo! V duchu jsem poděkovala všem, kteří se o to postarali. Mám po nerudovském problému "Kam s ním?"

O svou radost jsem se podělila s mnoha svými známými. Všichni mi dali za pravdu. A nejen to. Dozvěděla jsem se, že to není jediná věc, která nám v našem městě usnadňuje život.

Na hřbitově je většina stromů havarijních. Nadělaly už nemalou škodu a také ohrožovaly bezpečnost lidí. Hodně se mluvilo o jejich vykácení a až letos se slova stala skutkem. Čtyři už jsou pryč, ostatní přijdou brzy na řadu. Za akutní stav je označili znalci a experti: Památkové středisko Brno, odbor kultury, komise pro životní prostředí.

Také čistota náměstí a jeho okolí až k poliklinice, přes Svojsíkův park a na druhou stranu k nádraží ČSAD zaslouží pochvalu. O celou tuto trasu se stará paní Mezníková a na nádraží ČSAD paní Hutírová. Jen aby majitelé domů a zaměstnanci obchodů nespolečali na to, že všechno za ně udělá zametačka!

Cesta mě zavedla i do budovy Technických služeb na Špitálce. A tam jsem byla udivena nejvíce. Ta čistota všude a pořádek! Stěny obložené dřevem, z podlahy můžete jít. Ale ne. "Chlapi" jedí u vánočně vyzdobeného stolu. Čaj i kávu si uvaří v kuchyňském koutě, šaty a boty uloží do vyhřívacích skříňků. Mnozí by jim toto krásné prostředí záviděli. A pak se řekne - popeláři. Není divu, že se o toto místo uchází víc lidí, než potřebují.

Jiřina Bayerová

SLAVKOVSKÁ SYNAGÓGA

Již kronikář Kosmas poznamenal při zápisech z roku 1090, že se židům vedlo v Praze, v pražském podhradí dobře, že byli nejbohatšími kupci a nejzámožnější peněžníci.

Na Moravě náležela k nejpočetnějším a nejstarším střediskům židů obec ve Slavkově, která již v roce 1225 vedla korespondenci o náboženských otázkách s významnou rabínskou školou v Barceloně ve Španělsku.

Tehdy byli chráněni i zvláštním ochranným listem Přemysla Otakara II., soudit se s židy bylo podle tohoto zákona přímo nemožné, v zástavních sporech stačila pouze přísaha, že žid zástavu nedostal.

Jejich majetky však byly dalšími základy po celý středověk omezovány na určité, vlastní území. Majitel slavkovského panství, Oldřich z Kounic ustanovil v roce 1567, že nemohou židé ve městě Slavkově zakoupit žádný dům. Mimo to museli židé slavkovské vrchnosti odvádět určité dávky a měli i povinnost robotní. Zápisy o převodech majetku slavkovských židů se však zapisovaly do městských slavkovských knih. Tak je již v roce 1565 uvedena koupě domu, kde byl židovský špitál.

Zachovanou památkou na náboženskou obec židovskou ve Slavkově, která byla zrušena za fašistické okupace, je slavkovská synagoga-modlitebna, která byla vystavěna v roce 1858. Je sice pod



SLAVKOVSKÁ SYNAGOGA FOTO: M. J.

ochranou Státní památkové péče od roku 1945 i s bývalým židovským hřbitovem ve Slavkově, protože však všichni židé ze Slavkova zahynuli v koncentračních táborech v Ľerezině a v Polsku, s výjimkou jedné tříčlenné rodiny, neslouží již půlstoletí svému účelu. Majetek synagogy, jímž bylo stříbrné nádobí a jiné náboženské vybavení, jistě i mnohem starší umělecké práce než je datum postavení nynější modlitebny, bylo za fašistické okupace soustředěno do Prahy do pražského židovského muzea a možná, že bylo i některým z nádherných exponátů při světové výstavě pražského muzea v Americe, která byla uspořádána před několika roky (1984). O obnově synagogy se zachovala v písemnostech vzniklých z činnosti Městského národního výboru ve Slavkově od roku 1945 řada návrhů. Žádný se však dosud neuskutečnil a tato stavba i její okolí se skutečně stalo žalobou na osud jistě nejstarší židovské obce na Moravě.

Dr. Eva Procházková

Zašli jsme se zeptat na osud synagogy na slavkovskou radnici pana starosty L. Žateckého a pana místostarosty ing. arch. D. Jakoubka. Řekli nám, že byli jednat o dalším osudu objektu ve třetím lednovém týdnu tohoto roku v Brně, na Židovské obci. Sešli se tam nejen s předsedou Židovské obce panem Neufeldem, ale také se zástupci podniku Nabytek Zlín.

Na tomto jednání byly ujasněny vlastnické vztahy, tedy že Židovská obec žádá navrácení synagogy v rámci restituce do svého vlastnictví a bude žádat na ministerstvu pro reprivatizaci o finanční krytí údržby na zanedbanosti objektu.

Židovská obec také sdělila, že je ochotna převést budovu do vlastnictví města Slavkova s tím, že by určitý díl částky od ministerstva převedla s tímto objektem. Podmínkou Židovské obce bylo, aby synagoga sloužila ke kulturním účelům. Zde ing. arch. Jakoubek vysvětlil, že by se mohlo jednat o knihovnu, galerii, příp. koncertní sň.

Slavkov by tak získal opravdu důstojný stánek umění.

(MaJ)



ing. J. Špatný FOTO: M. Ježek

DALŠÍ ZPRÁVA ZE ZAMKU

Zeptali jsme se ředitele Historického muzea ve Slavkově, ing. Jana Špatného, na majetkoprávní situaci slavkovského zámku ve vztahu zámek - město.

Ing. Špatný: "V Památkovém ústavu jsme prostudovali všechny spisy týkající se let 1923 - 48 a zjistili jsme následující. Když v roce 1919 zemřel poslední majitel panství Evžen Kounic, Ministerstvo školství a národní osvěty uvalilo na celý majetek "stopstav" do té doby, než se zjistí další dědic. V roce 1923 dalo Ministerstvo školství část tohoto majetku do správy Josefa Palfyho, nepřímého pokračovatele rodu Kouniců.

V třiatřicátém roce byli ale Palfyové postaveni před skutečnost, buď zaplatit 6,5 miliónů dluhů, anebo přijít o majetek. Od tohoto roku se tedy neustále jednalo o dražbě zámku, velkostatku a mobiliáře (byla zde knihovna Kouniců - tzv. světenectví - a soubor obrazů), kdy bylo Památkovým úřadem požadováno, aby výše jmenované bylo prodáno jako celek. Do roku 1940 se to nepodařilo, přes válku zůstala celá záležitost "spát".

Po dekretu prezidenta republiky (1945) byly všechny objekty znárodněny, roku 1947 byly dány do správy Ministerstva zemědělství, v osmačtyřicátém do Národní kulturní komise, a ta objekty předala v roce 1952 KSPPOP. Vyplývá z toho, že soubor objektů město ve správě nemělo (ačkoli ho v osmatřicátém roce opravovalo, ale to mohla být sjednaná dohoda).

A vlastně poslední jednání zde proběhlo 16. ledna tohoto roku, kdy nás navštívil ředitel odboru památek ministerstva kultury, dr. František Skřivánek. Slíbil nám, že i když zámek zůstane státním majetkem, bude ho spravovat Historické muzeum, které v zámku sídlí."

(MaJ)

SLAVKOVSKÁ IDYLA

Začátkem ledna přišel do redakce Vyškovských novin stejnojmenný článek. Protože ve VN pracuji a mám na starosti Slavkovsko a Bučovsko, dal mi šéfredaktor článek ke zpracování. Na dvou stranách popisuje oslavy Silvestra 1990 v Kulturním domě ve Slavkově. Je to kritika pořadatelů, tomboly, sortimentu nápojů, personálu restaurace Bonapart, zkrátka celkové úrovně oslav. Nikdo z kritizovaných nebyl jmenován, což by nebylo ani tak podstatné jako to, že se pisatel také nepodepsal. Jako s anonymem jsem s ním také jednal a odepsal autorům nápodobně.

Situace se změnila, když jsem do lednového čísla Zpravodaje připravoval článek Starosta městu. Starosta L. Žatecký mi dopis předal ještě jednou, nyní již podepsaný. Nebudu ho zde citovat, obsah jsem již popsal výše. K Silvestru 1990 vám předkládám rozhovor s ředitelem MKS ve Slavkově, Milanem Lokajem.

Jaká byla úroveň Silvestra 1990?

"Ta úroveň nebyla rozhodně taková, jakou bychom si sami představovali. Za dobu, kterou pracuji na MKS, se zde konalo mnoho kulturních akcí, stovky podobných pořadů. Jako vždy a ve všem se ale dá říci, že všechny akce na sto procent nevyjdou. Ten nešťastný Silvestr k těmto akcím patří."

Kdo tuto akci organizoval?

"Neorganizovalo jí Městské kulturní středisko, ale skupina soukromníků. Bohužel, zrovna tato akce, která byla takto organizována jako první, nedopadla příliš dobře."

Jak zajistíte to, aby se podobný průběh neopakoval?

"Je to velmi nevděčné, a konečně, podobně podnikání může dneska zorganizovat i soukromá osoba, každý si to může zkusit. Tak bych chtěl říci, že mnoho takových pořadů dopadlo dobře. Vyvodili jsme z toho závěry a doufáme, že už se něco podobného nebude opakovat. Organizovat tak velkou akci ve velkém sále je vždycky problémové."

A závěrem?

"Mrzí nás to, víme, kde jsme udělali chybu. Každé podnikání nese své riziko."

Děkujeme za rozhovor.

(red)



Sušilova ulice FOTO: M. Ježek

JAK SE VÁM LÍBÍ

Spojka z Tyršovy ulice na Zlatou horu se jmenuje Sušilova ulice. V této ulici se začalo pracovat na plynovém vedení. Na tuto ulici přišla od čtenáře stížnost. Zavola jsem ing. Koukalovi, který přispívá do Zpravodaje ekologickými tématy. Řekl, že se zeptá na Komisi životního prostředí a něco o tom napíše. Ale oni že prý nemají chuť. Volal jsem Pavlu Novoměstskému, jednateli KŽP. Nebyl doma, nechal jsem vzkaz ať zavolá. Je pondělí 18. února, 10,30. V deset nula nula byla uzávěrka. A on nevolá a nevolá....

(MaJ)

ZLÉ ČASY

Vážný, vrásčitý obličej, smutné oči. Klidná, vyrovnaná se svým životem sedí ve své útulné kuchyňce dvaosmdesátiletá paní Petříčková a vedle sebe má svého kamaráda, kočku, kterou při vyprávění občas pohladí.

V době hospodářské krize, za první republiky, obchod se železem a nádobím nešel nejlépe. Nebyly peníze, lidé kupovali jen to nejn nutnější, mnozí na úvěr. Její manžel dokázal vždy pomoci, měl takovou povahu. Byl obdivovatelem idejí T.G. Masaryka a přisvojil si mnoho jeho názorů. Pak přišel protektorát a nacistické zlo zachvátilo i naši zem. Nemohl se s tím smířit a za svůj postoj a pomoc druhým byl v roce 1942 zatčen. Prošel Gestapem v Kaunimových kolejích, koncentráky ve Zwickau a Breslau, kde byl v pětadvaceti letech osvobozen.

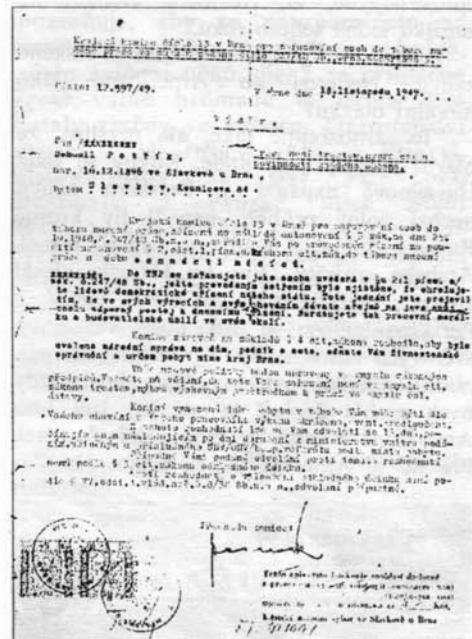
Nadšeného budováním demokratické republiky ho zastihl v roce 1948 komunistický puč. Zkušenost ho nutila být opatrný, ale čas zapojit se do protikomunistického odboje neměl. Přišli, odvedli ho na četnickou sta-

VÝZVA KPV

Obracíme se na občany, kteří byli v minulých čtyřiceti letech utiskováni, šikanováni, nebo jinak pronásledováni, aby napsali své osudy, vzpomínky (i anonymně), a případně doložili dokumenty z této doby (vyvlastňovací dekrety, rozsudky aj.).

Pište na adresu Konfederace politických vězňů, Slavkov u Brna.

NEZAPOMÍNEJTE NA BEZPRÁVÍ PÁCHANÁ V MINULÝCH LETECH!



nici a ihned odvezli do tábora nucených prací. Doma zůstala jeho žena s dítětem a výměr, že je zařazen na 17 měsíců na nucené práce, že jeho podnik, dům a auto se zabavuje pro národní správu, odebírá se mu živnostenské povolení a určuje se místo pobytu mimo kraj Brno. Proč?

Protože svými výroky a chováním dává najevo záporný postoj ke komunistickému zřízení. I toto příkoří a okradení Bohumil Petřík přežil. Se silně podlomeným zdravím šel se svou ženou manuálně pracovat k silnicím.

Dnes je již několik let mrtev. Jeho manželka se zamýšlí nad krutostí lidí, kteří neublížili jen jí, ale i mnoha jiným. Nestačí si dnes jen povzděchnout, že to byly zlé časy, zlí lidé. Pokud tito zločinci už dnes nežijí, obyčejně na jejich kádrových pozicích udělali kariéru jejich potomci a dnes, svou sobeckostí a bezohledností, brání opět demokratickému vývoji u nás. Vás to nechává klidnými?

KPV Slavkov

AMERIKA - ZEMĚ ZASLÍBENÁ?

V minulém čísle jste si mohli přečíst první část vyprávění socioložky dr. Zdeny Gajdošové o jejím půlročním pobytu v Americe, o amerických poměrech. Ještě upozorňujeme, že rozhovor vznikl na začátku ledna tohoto roku.

Vraťme se ještě k otázce Perského zálivu. Neberou to Američané jako morální otázku?

"Jo samozřejmě také, ale myslím, že hlavní důvody jsou jinde. Kdyby se totiž Hussajnově expanzi v Perském zálivu nechal volný průběh, napadl by kromě Kuvajtu zřejmě i Saudskou Arábii, Izrael, Arabské emiráty. Tím by Hussajn získal kontrolu nad naftou ve světě, neboť v Perském zálivu je asi 40% veškerých světových zásob nafty. Američané by pak ztratili jakýkoliv vliv v této oblasti. Já bych mohla doplnit tu otázku, jací jsou Američané a totiž, že jsou velcí vlastenci. Pro ně je Amerika pupek světa. Na Co-

můžeš si pořídit kopie, cokoli nahrát na disketu. Byla jsem se podívat v obyčejné knihovně (u nás bychom řekli obvodní knihovna) ve čtvrti Queens, tam měli několik kopírovacích strojů a počítačů, které uměly ovládat i děti. Každá knihovna má svůj systém, podle kterého najdeš, co potřebuješ. I když neznáš autora, přesný název, pokud postupuješ správnou cestou, knihu nebo článek najdeš."

Myslíš, že je těžké pro průměrného člověka, který se vystěhuje, uchytit se?

"Záleží na tom, co je to za člověka. V Americe jsem četla několik článků, v nichž si pisatelé postesklí nad tím, že Amerika má velký nedostatek vlastních odborníků. Na vině je podle nich nízká úroveň amerického školství. Mluvila jsem s několika učiteli, kteří si stěžovali, že děti jsou líné, neučí se. Mají sice všechno, ale chybí zájem, motiv. Jeden vysokoškolský profesor řekl, že studenti často

chodí na zkoušky, aniž by si alespoň přečetli materiály ke zkoušce. Zkrátka rodiče platí a dětem je to jedno. Ale abychom se vrátili k původní otázce. Člověk, který je pilný a pracovitý, má šanci. Amerika lidem, kteří mají "hlavu otevřenou", nabízí velké možnosti."

Jaký je průměrný plat Američana?

"Jo se dá říct jen těžko. Podobné statistiky jsou značně zavádějící, právě díky obrovským rozdílům mezi milionáři a například homeless (lidmi bez domova). Opravdu

velmi zhruba se dá říci, že 1400-1600 dolarů měsíčně, tzn. asi 400 dolarů týdně (Američané dostávají výplatu týdně). Roční plat se může průměrně pohybovat kolem těch dvaceti tisíc dolarů. Pro srovnání dodávám, že třeba odborník na vyhlášené universitě má kolem čtyřiceti tisíc ročně."

Kolik platí nájem?

"Jo záleží na tom, kde bydlíš. Zda ve velkém městě, v jeho centru, okrajově



části, nebo v menším městě či na venkově. Například já jsem bydlela u známých v New Yorku v obyčejném dvoupokojovém bytě, vzdáleném od centra hodinu jízdy městskou dopravou. Stál 600 dolarů měsíčně. Přímou na Manhattanu však najdeš stejné byty i za 1500 dolarů měsíčně i více. Na druhé straně, třeba v Denveru, v Coloradu si můžeš najmout byt i za sedmdesát dolarů."

Šetří Američané?

"Ani ne. Všechno kupují na splátky, na dluh. V Americe se dá totiž v podstatě všechno koupit na úvěr, dům i barevná televize. Když neplatíš splátky, tak ti to zase vezmou."

Amerika je pro nás samozřejmě velmi drahá?

"Pokud si člověk nevydělává a přebývá tam jako turista, je pro nás velmi drahá. Dejme tomu jídlo je relativně levné, ale drahé je oblečení, doprava, služby, vstupné do muzeí atd. V Americe platí víc než kde jinde, že "nejsme tak bohatí, abychom si mohli dovolit levné věci". Viděla jsem zde kupříkladu velmi málo výrobků Made in USA. Uvidíš tam výrobky z Koreje, Tchaj-wanu, Číny, Jugoslávie, Rumunska, Singapuru, které jsou sice levnější, ale často dost nekvalitní. Vyplatí se opravdu koupit si značkovou věc."

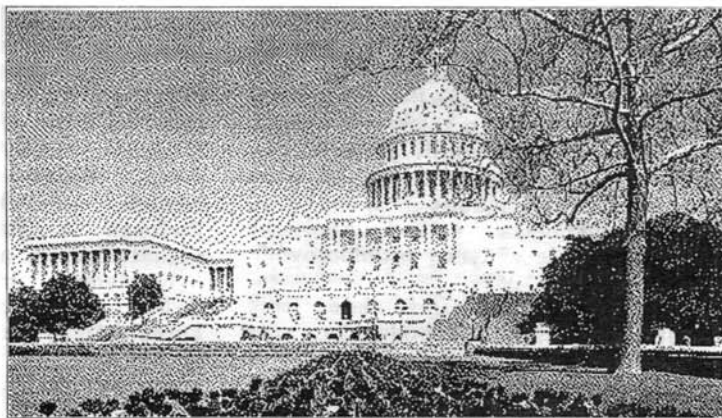
(red)



lumbus Day, což je státní svátek USA na památku Kryštofa Kolumba, jsem se byla podívat na velký průvod na páté avenue. Zúčastnilo se ho snad celé město. Vzpomněla jsem si, jak jsme byli nuceni chodit na průvody, otrávení a předstírající jakés takés nadšení. Američané však takové akce milují; mažoretky, plno amerických vlajek, alegorické vozy, všichni se veselí a tleskají. Americkou vlajku mají pověšenou na stěně třeba i v té hospůdce, o které jsem se už zmínila."

Jak si myslíš, že by nám Amerika mohla pomoci (teď nemyslím finanční pomoc)?

"Mají nesporně velké možnosti. Třeba jen způsob, jak se dostat k jakýmkoli informacím, knihám, materiálům, publikacím. V knihovnách seženeš všechno, na co si vzpomeneš. Jsou vybaveny počítači,



SLAVKOVSKÝ SOKOL (2)

Když opadla vlna úpadku Sokola v letech osmdesátých minulého století a zavinila také zánik Sokola ve Slavkově, Sokol se opět zase vrátil k práci. Časopis "Sokol" byl znovu vydáván. Organizace i po smrti svého zakladatele (r.1884) se netušně rozvíjela po zemích českých. Slavkov u Brna nezůstal při této obrodě pozadu a dne 30. července roku 1892 podali bratři Příkryl, Zalabák, Šlezinger, Obdržálek, Dejmal, Rohlena a Jokl žádost c. k. okresnímu hejtmanství ve Vyškově o povolení nové sokolské jednoty. Zastupitelství zřízení Sokola povolilo 28. srpna 1892 a od toho dne má zase Slavkov u Brna sokolskou jednotku.

Ustavující valná hromada se konala až 23. října za povzbuzující účasti bratří z Bučovic. To již se ale pilně cvičilo ve škole (dřívější četnická stanice). Starostou byl zvolen dr. A. Eremiáš, městský lékař, místostarostou L. Tíray, ředitel spořitelny, jednatelem Fr. Jokl a náčelníkem odb. učitel B. Večer. Na rozdíl od jednoty dřívější kladl se nyní zvýšený důraz na stránku tělocvičnou. Bylo koupeno tělocvičnic

nářadí a členové cvičitelského sboru dostali po výtisku "Základy tělocviku". Jednota čítala tři členy zakládající, 33 činných a 80 přispívajících. O valné hromadě 2. února 1893 zůstali v čele jednoty též činovníci, toliko ve funkci náčelnícké se vystřídal uč. Cyril Hladký. Činnost jednoty v roce 1893 na krušné začátky byla obdivuhodná. Bylo uspořádáno první veřejné cvičení v aleji za kostelem. Úspěch byl velkolepý. Lidové noviny a Moravská orlice přinesly o něm dlouhé referáty a Sokol povzbuzen tímto zdarem, uspořádal téhož roku druhý velký podnik, Národopisnou výstavu. Výstava byla umístěna v pěti školních třídách. Vystavovaly se různé starožitnosti z minulosti, hlavně pokud dokumentovaly svérázný národní život našeho venkova. Výběr z výstavy byl poslán na národopisnou výstavu do Prahy, bohužel věci půjčené do Prahy už nebyly vráceny. Při zahájení výstavy účinkovala Kmochova sokolská hudba z Kolína. Vzpomínkou na tuto výstavu byl vydán pěkný spisek, obsahující stručné dějiny města Slavkova a dále jeho tehdejší společenský život.

I na výlety byl tento rok bohatý. Cílem byly Šlapanice, Kyjov, Vyškov, Kr. Pole aj. Pěvecký spolek "Svatopluk", jemuž prvotní Sokol dal do úschovy svoje dva prapory, tyto jen půjčoval jednotě, když veřejně vystupovala. Člen sv. sboru Jan Dejmal upozorňuje, aby se nezapomínalo na dorost a jeho hlas nevyšel na prázdno, začalo cvičení učňů, jichž se přihlásilo 17. O valné hromadě 6. ledna 1894 nastaly změny ve výboru. Starostenství převzal lékárník Ant. Příkryl, místostarostou se stal Fr. Jokl, obchodník z Panské ulice (nyní Husova), náčelníkem byl zvolen zase Cyril Hladký, ale zakrátko jej vystřídal horlivý Jan Dejmal (majitel domu na Špitálce, nyní dům p. Šolce), který zastával mimo toho ještě jednatele a archiváře.

Tím rok 1894 končí a od roku 1895 přistě.

Zpracoval podle dostupných materiálů

Jaroslav Vlach
Pokračování přistě

T. G. MASARYK V HERŠPICÍCH

Dne 31. srpna roku 1880 byl přijat profesor T. G. Masaryk ve sboru Českobratrské církve evangelické farářem Opočenským, kde přistoupil k církvi reform. sídlem v Kloboucích. Do Heršpic přišel s Ferd. Císařem. Svědky přestupu byli Frant. Pilát č. 10 a Frant. Ručný č. 8. Při přijímání do církve byla Masarykovi položena otázka, zda je ochoten také protivěnování trpět s lidem Božím. Masaryk odpověděl, že je ochoten i život dát za pravdu. V knize přistoupených k ref. sboru v Heršpicích u Slavkova sv. I z roku 1870 je napsáno toto:

Roku 1880 Dr. filosofie Tomáš G. Masaryk, privátní docent filosofie na universitě vídeňské, bytem ve Vídni, Seidlgasse 9, přistupuje k farnosti Klobouky, stavu manželského, narozen 7. března roku 1850 v Hodoníně.

Jaroslav Vlach

DODATEČNÉ BLAHOPŘÁNÍ

Významných rodáků ve Slavkově u Brna mnoho nemáme, a proto nemůžeme opomenout jednoho z mála, který svojí celoživotní prací na sebe upozornil. Je jím doc. MUDr. et PhDr. Josef Sajner, CSc. Narodil se ve Slavkově u Brna 6. července 1909. Jeho rodiče bydleli u Paseků (nynější samoobsluha na Palackého náměstí). Otec Václav Sajner, soudní úředník, byl zakladatelem Slavkovského pěveckého sdružení a jeho prvním dirigentem. Byl též kapelníkem Hudebního sdružení ve Slavkově u Brna a pod jeho taktovkou byla v roce 1912 provedena komická opereta Mamzelle Nitouche. Po vyjití obecné školy ve Slavkově studoval na gymnaziu v Bučovicích, kde v roce 1928 maturoval. Po promoci na brněnské lékařské fakultě roku 1934 pracoval nejdřív jako nemocniční lékař, pak jako universitní asistent na úseku farmakologie a toxikologie, za okupace jako nemocniční

lékař pojišťovny. Posléze se zabýval historicko-medicínskými tématy a význačnými osobnostmi vědy. Velikány, jejichž život a práce byly nčjak spjaty s Moravou.

Řada zahraničních zájemců zná docenta Sajnera jako organizátora Symposia o dějinách medicíny a přírodních věd na Moravě. Napsal řadu zdravotních publikací a zpracoval monograficky minulost našich lázní a jejich význačných osobností. Jeho dílo dnes zaujímá 450 časopiseckých publikací a 14 různých monografií. Ve svém úctyhodném věku docent Sajner ještě pracoval každé léto jako lázeňský lékař v Mariánských lázních.

Přejeme mu do dalších let plně zdraví, mnoho energie a stále pracovní nadšení na poli historie lékařství.

Jaroslav Vlach

LEDŇÁČEK

Procházíte-li se v zimě kolem Prostředníčka a budete-li mít štěstí, narazíte na klenot naší přírody - na ledňáčka obecného (*alcedo atthis*).

Sedí na větvičce nízko nad nezamrzlou vodní hladinou a číhá na malé rybky, kterých se střemhlavým pádem zmocňuje. Když ji pozře, odfrčí nízko nad hladinou jako zářivý smaragdově zelený blesk. Je tak krásný, že člověku až připadá, že patří někde do tropů a ne do naší zimní zkrehlé krajiny.

Však to také u nás ledňáček nemá vůbec lehké - je jich stále méně a méně. Důvody jsou stejné jako pro ostatní vodní živočichy. Neúměrný nárůst civilizačních faktorů, hlavně vysokého znečištění vod, kdy v málokterém potoce v okolí je život - natož ryby! Rovnění potoků a řek, aby "lépe odváděly vodu z krajiny" a tím likvidování jejich hnízdišť - hnízdiť totiž v březích potoků v zemních norách. Naproti tomu možnosti na jejich záchranu jsou malé - stále vítězí zájmy člověka, který přetváří krajinu podle svého a stále vítězí názory jako: "...tady ten potok narovnáme, upravíme břehy, svedem ho do trubek. Nebo: "...tady tu hnusnou bažinu vysušíme, jsou tu akorát komáři a všelijaká chamrad... atd.



PROSTŘEDNÍČEK V ZIMĚ FOTO M. JEZEK

A přitom ta "všelijaká chamrad" byla v přírodě dřív než člověk sám a má na život stejný nárok jako on, nehledě na to, že je člověk jedním z článků potravinového řetězce jako ten komár, ledňáček... Mnoho z těchto živočichů už naše děti nikdy neuvidí, leda v knize.

I ledňáček je silně ohrožen - na Slavkovsku se vyskytuje vzácně jen v zimě a hnízdil u nás naposledy asi před dvaceti lety. V současné době hnízdí zřejmě někde na horním toku Litavy nad Brankovicemi, kde není řeka ještě mrtvá.

Vloni jsem našel jednoho mrtvého ledňáčka v ACHP. Asi v noci nebo mlze narazil do včely na skladování kapalných hnojiv...

P. Navrátil

ZÁMECKÁ PRODEJNÍ GALERIE

Vznikla docela nenápadně na konci minulého roku. Na rozdíl od podobných zařízení, se kterými se dnes setkáváme téměř v každém městě, není jejím provozovatelem soukromník, ale Historické muzeum ve Slavkově. Na počátku jejího zrodu stála úvaha o postavení muzeí v nových ekonomických podmínkách. Z analýzy situace vyšel zcela střízlivý poznatek, že kritickou dobu

mohou úspěšně překonat jen ta muzejní zařízení (a historické objekty), které dokáží posílit ztenčující se pramen státních dotací vlastní komerční činností. Proto vedení muzea uvažuje o řadě akcí, jejichž výsledkem má být i jistý finanční efekt - ovšem v souladu se základním posláním muzea.

Zřízení prodejní galerie při hledání finančních injekcí pro krácené dotace se nabídlo vlastně samo. Vyplývalo z několikaleté výstavní činnosti, cílevědomě provozované na slavkovském zámku. Díky kontaktům s mnoha významnými tvůrci je zajištěno dostatečné množství uměleckých děl i pro nejnáročnější milovníky umění: obrazy, grafika, keramika, šperky... Prodejní galerie je prozatím umístěna v jedné z výstavních místností v prvním patře jižního křídla zámku. Brzy se však přestěhuje do samostatných prostor v přízemí a bude vybavena odpovídajícím mobiliářem.

Pro rok 1991 připravuje Historické muzeum čtyři výtvarné výstavy: Jiřího Škopka, Adolfa Borna, Ireny Stanislavové



J. TOMEC V GALERII OK FOTO V. HORSKY

NOVÁ CHRÁNĚNÁ ÚZEMÍ

Žlíbek

Pět nesouvislých strání mezi Rašovicemi a Mouřínovem mělo velmi podobný osud jako Rašovický zlom a čekají je obdobné ochranné zásahy (o Rašovickém zlomu jsem psal v minulém čísle). Chráněné území leží uprostřed polí a tím překvapivější je bohatý výskyt orchidejí a dalších chráněných a ohrožených rostlin. Botanickou zvláštností je populace desítek exemplářů vlhkomilné orchideje prstnatce pletního, rostoucí na suché stráni ve společnosti suchomilných rostlin.

Pokud navštívíte chráněná území Rašovický zlom - Chobot a Žlíbek v jarních měsících, jistě pochopíte, proč vynakládají ochranáři námahu pro jejich zachování.

Mušenice

Chráněné území tvoří převážně zalesněná stráž, vybíhající ze Ždánského lesa k Rašovicím. Botanicky zajímavé je zdejší prolínání lesních a stepních druhů rostlin, které se zde patrně rozmnožily před zalesněním. Cílem plánovaných ochranných zásahů je udržet co možná nejvyšší rozmanitost rostlinstva i nadále. K tomu bude nutno postupně obměňovat v některých místech skladbu dřevin a udržovat palouky v místech nejvyššího výskytu světlomilných druhů rostlin. Celkový charakter území však zůstane zachován. V polovině června zde můžete vedle sebe vidět květy lesní i stepní druhy orchidejí.

Navštívíte-li některá z popisovaných chráněných území, uvědomíte si, že více než polovina druhů naší květeny je existenčně ohrožena (a v Evropě tak zaujímáme 2. "čestné" místo), při čemž 4% již jsou vyhynulé nebo nezvěstné druhy a 14% je zařazeno v kategorii ohrožených druhů rostlin.

Stanislav Koukal ml.

a Jany Kopcové. Část vystavených prací bude možné po ukončení výstavy zakoupit. K 90. výročí narození nositele Nobelovy ceny za literaturu, básníka Jaroslava Seiferta vydá O.K. Galerie umělcovu medaili (autor Karel Zeman) a grafický list od Ireny Stanislavové.

Snahou pracovníků muzea je, aby O.K. Galerie zaujala samozřejmě místo v kulturním podvědomí široké veřejnosti.

-as-

S. O. S. PRO ZPĚVNÉ PTACTVO

V poslední době se udělalo poměrně dost pro ochranu a rozšíření dravých ptáků. Rozmístování tzv. berliček v polích, které dravci používají pro rozhled při lovu hlodavců, vyvěšování budek pro poštolky a sovy, inventarizace množství sov na půdách kostelů, zámků a různých zemědělských objektů pomohly mezi lidmi zlepšit pohled na tyto ptáky. Díky této činnosti už většina občanů nepovažuje to, co má zahlý zobák za předmět likvidace, ale jako součást naší, již tak dost zdecimované přírody, kterou je nutno chránit a pomáhat jí. V této oblasti ochranáři udělali celkem slušný kus práce.

Co nás však zarazí nyní, to je katastrofální úbytek drobného, zpěvného ptactva. Podle posledních výzkumů, které prováděl známý slavkovský ornitolog pan Pohle na Slavkovsku v sedmdesátých a osmdesátých letech, poklesly stavy ptactva o 30 až 60 %. U některých druhů až o 100 %!

Někomu tato čísla možná nic neříkají, ale ptáci, jako velice významný článek potravního řetězce, jsou nenahraditelní při likvidování hmyzu a jeho vývojových stádií - larev a housenek. Pokud tedy poklesnou stavy ptáků, nemá už kdo tento hmyz hubit; dochází k přemnožení a tím ke ztrátám na zemědělských plodinách a v lesích na dřevinách. Musíme potom přikročit k chemickému "ošetření" těchto polí a lesů. Ve většině případů se toto děje neodborně, překračují se dávky postřiků, v nevhodnou dobu se aplikují a používá se nevhodná technika. To mluvíme o zemědělských podnicích. Malovýrobci, zahrádkáři a chalupáři jsou často ještě větší laici a raději používají chemikálií víc než mň, jen ať je nějaký výsledek! Dochází pak nejen k vyhubení hmyzu, ale následně i ptáků a jiných živočichů. V takto ošetřených plodinách zůstanou stopy těchto látek, které se mohou ukládat v tkáních a vytvářet předpoklady pro různá onemocnění, případně smrt. To platí i pro člověka...

Další významný faktor zapříčiňující úbytek drobného ptactva je hustý dopravní provoz, který má na svědomí smrt mnoha druhů ptáků. Také kácení dutých stromů, mýcení křovin, vysoušení vlhkých luk a jarní vypalování mezi ptákům rozhodně neprospívá. V neposlední řadě je to také přímá lidská činnost - střelení ze vzduchovek, vybírání

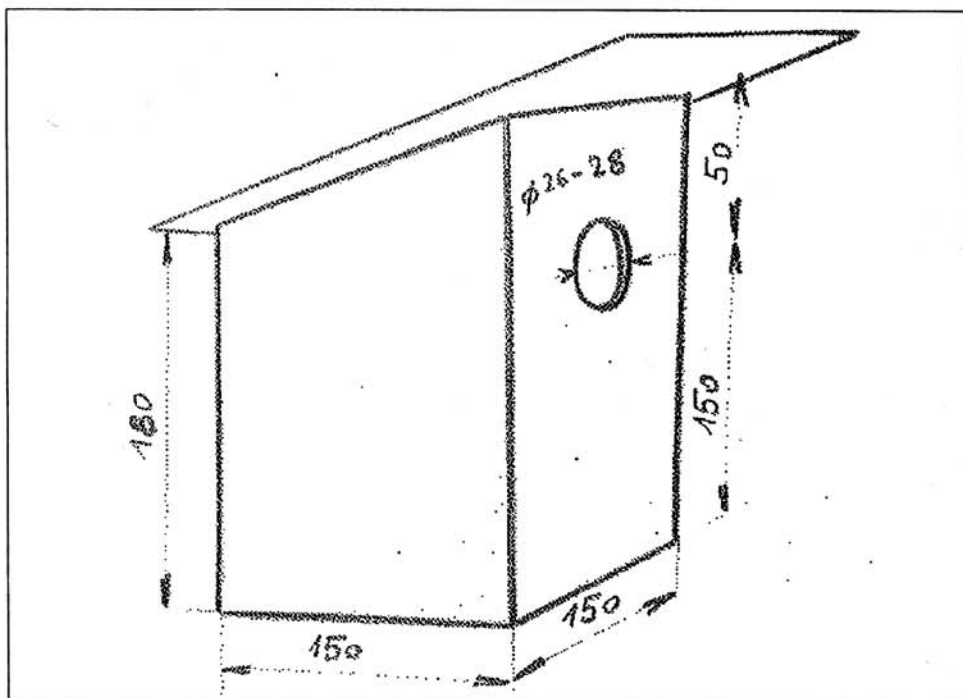
mláďat, odchyt a prodej vzácných druhů. Velké nebezpečí pro ptáčí populaci je ve vysokém stavu koček. Ty mají hlavně na svědomí, že už prakticky nevidíte dříve tak běžného ptáka jako je chocholouš. Ten totiž hnízdí na zemi - v trávě, a je pro kočky ta nejjednodušší kořist. To je výčet vlivů zapříčiňujících tento nedobry stav našeho ptactva.

Co pro to může udělat každý z nás? Mnoho! Přestat nerozumně používat různé chemické přípravky na hnojení a ničení hmyzu. Vysazovat nové stromy a keře a nekácet staré stromy pro nic za nic. Nevypalovat zjara meze - slouží jako hnízdiště i jako zdroj potravy pro ptáky. Na tyto "palíče" se letošní rok ochranáři zaměří! Svě kočiči mláčky rozumně redukovat v rozmnožování. Neničit vlaštovkám a jiříčkám jejich hlíněná hnízda na lidských příbytech. Hnízda ostatních ptáků rovněž neničte - případně ozobaná zelenina je vyvážena obrovským množstvím zlikvidovaného hmyzu. I obyčejný vrabec je "neobyčejný" v množství spotřebovaného hmyzu. Nebuďte tak nešimaví v případech ničení ptáků, jejich hnízd i jejich životního prostředí! Velmi významnou pomocí ptákům je výroba a vyvěšování budek. Je to vcelku nenáročná věc, kterou lze dosáhnout překvapivých výsledků při likvidování

vajíček, larev, housenek a kulek různých motýlů a hmyzu vůbec. Mohu to potvrdit na svém pozorování. V budce na zahradě se mi usídlila sýkorka - modřinka. V prvním hnízdní vyvedla třináct!!! a v druhém pět mláďat. Frekvence krmení byla doslova fantastická. Rodiče krmili mláďata v intervalech 12 až 15 sekund. Létaly od hnízda v okruhu maximálně 30 m a pročesávaly stromy místo vedle místa, žádný lísteček nevynechaly. Tehdy jsem si říkal, kdyby takovým způsobem byly osídleny všechny zahrady, sady a parky, nebylo by potřeba naší zeleninu chemicky ošetřovat - o tom jsem přesvědčen! Příkladám proto nákres budky vhodný pro sýkory. Zkuste to také! Je to námět činnosti pro školy a učiliště. Junáci už začali!

- průměr vletového otvoru
- modřinka 26 cm
- koňadra 28 cm
- stříšku udělat odklápěcí
- kvůli každoročnímu vyčištění od zbytků starého hnízda
- budku vyvěsit otvorem na východ, nejpozději v březnu do výšky 3 - 8 cm.

Petr Navrátil



inzerce

Koupě

Dlažbu vel. 10x10, 18m².
Obkládačky 15x15, 8m², na barvě
nezáleží. Zn. Nutně potřebuji. Josef
Hudec, Koberice 234

Pračku se ždímačkou. V dobrém
stavu. Adresa v inzerci - tř. ČSA /
Za branou/

Starší koberec 2x3 nebo 2,5x3,5.
Adresa v inzerci - tř. ČSA

Starý psací stůl, knihovnu a
veškeré bytové doplňky (staré).
Nabídky písemně nas adresu : T.
Haša, Kotlářská 24, Brno 602 00

Prodej

Sběratelé! Prodám fotoaparát zn.
Vitaflex, r. 1925. Škařupa Pavel,
Předmostí u Přerova, Michajlovská
3, 751 24

Myčku na nádobí (dovoz
Rakousko), rozkládací váleudu,
vhodná jako dětská, rozkládací
stůl pro 6 osob. Vše jako nové.
Adresa v redakci, tř. ČSA - Za
branou

Krásná štěnata bílého špice, stáří
4 měs., hravá, čistotná. Zn. levně,
dle dohody. Pavézka Jan Stolař,
Němčany, tel. 944 78

Dlouhý dámský kožich,
tmavohnědý, č. 42-45, cena dle
dohody. Anna Ruská, Brněnská
638, Slavkov

Fritovací hrnec (z dovozu), cena
2300 Kčs. Ing. Pavel Veselý, Zlatá
hora 1356, Slavkov

Levný dětský sněžný skutr s
řidítky a brzdami (výroba dovoz).
Informace a adresa v inzerci tř.
ČSA, Za branou

Barevnou televizi Tesla Color,
cena 2000 Kčs, Růžena Rotreklová,
Komenského 330, Slavkov

Čb. televizi zn. Tesla, málo
užívaná, velká obrazovka, krásný,
čistý obraz, cena 700 Kčs. Adres v
inzerci ČSA, Za branou

Lyžařské boty č. 5, levně. Tel. 941
829

Kávovar české výroby. Tel. 941
829

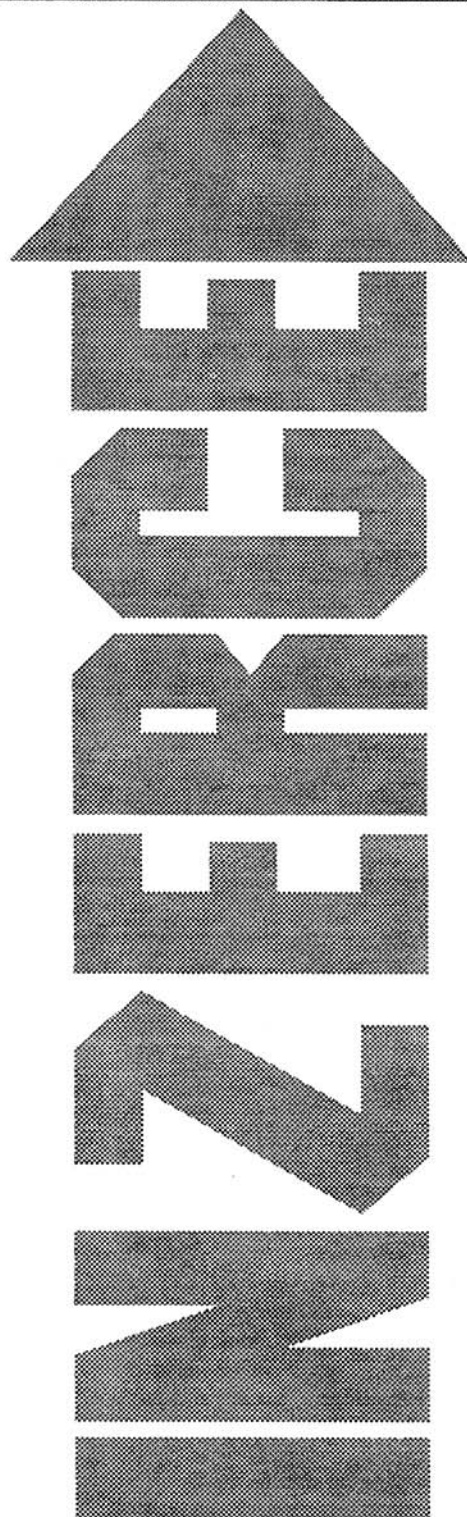
Mixér se šlehačem a hnětačem za
symbolickou cenu. Tel. 941 829

Dytí

Koupím byt 2+1 nebo menší
rodinný domek i před opravou.
Ivan Jánošík, Moravské muzeum,
Brno, Zel. trh 6, tel. 22241, kl. 20

Koupím byt 2+1 až 3+1 družst.
nebo státní nebo koupím rodinný
domek 2+1 se zahradou nejraději ve
Slavkově. Karel Sklenář,
Podstránecká 93, Brno 627 00

Vyměním družst. byt 2+1 I. kat.,
sídlíště Lesná, Brno, za státní nebo
družstevní ve Slavkově, Jaroslav
Fait, Jiránkova 47, Brno, tel. 636 045



pokračování ze strany 2

(Výzkumný ústav dopravní). Vyjádření všech těchto odborníků bylo, i když s určitými výhradami ve prospěch variant procházejících na jih od rybníka. Zpochybňování těchto názorů je tendenční, zaujaté a zpochybňuje odbornost hodnotitelů. Rovněž skutečnost, že velice podrobné hodnocení VUD Žilina přišlo později nesnižuje jeho odbornou kvalitu.

Dne 8.11.1990 bylo radou MěstNV vyhlášeno referendum obyvatel města Slavkova k variantám vedení trasy silnice I/50. Pro zachování objektivity vyhodnocení byla určena nezávislá komise složená ze zástupců všech politických stran a hnutí působících ve městě. Vyhodnocení referenda bylo provedeno 14.11.1990. Pro osvětlení paměti uvádíme výsledky. Počty hlasů pro jednotlivé varianty:

varianta č. 1 525 hlasů 24,521 %
varianta č. 2 185 hlasů 8,640 %
varianta č. 2 nebo 3 337 hlasů 15,740 %
varianta č. 3 1031 hlasů 48,155 %
pro zadnou z variant 63 hlasů 2,944 %

SIU Brno bylo neprodleně informováno telefonicky. Písemné sdělení výsledků referenda bylo SIU a Dopravoprojekt odesláno dne 19.11.1990, aby bylo možné pokračovat na projektových pracích. Nepříjemnou příhodou vnášející zmatek do následujícího postupu, kterou již těžko objasníme bylo, že "někdo" telefonoval Dopravoprojekt, že referendum je neplatné.

Informace, že na úrovni KNV ani na úrovni vlády ČR plánováno ani uvažováno s financováním obchvatné komunikace není, lze s ohledem na zdroj považovat za seriózní, proto naše snaha získat prostředky jinde byla opodstatněná. Označit tento postup za "klamný manévr" a zpochybňovat jej jakýmsi mlhavým způsobem je přinejmenším neomalenost. K odsunutí obchvatu na neurčito, jak uvádí pan Hudec, dojde pouze tehdy, když se nepodaří získat potřebné finanční prostředky. Před nedávnem se uskutečnilo jednání rady městského zastupitelstva, na které byl přizván také Dr. Jan Campbell. Cílem tohoto jednání mělo být ujasnění dalších vztahů a případně další spolupráce. Při jednání byla znát nedůvěra představitelů města vůči firmě Campbell Concept. Výsledkem byl rozchod firmy CC Ltd. a města Slavkov u Brna. Je otázkou, zda jsme za sebou ty pomyslné dveře nezavřeli s příliš velkou ranou.

Co ještě dodat? Snad jen to, že chceme-li mít opravdu vyřešeny problémy s dopravou musí skončit dohady a nesváry, rada a městské zastupitelstvo musí vyvinout maximální úsilí pro získání potřebných finančních prostředků dát přesné a jasné informace projektové organizaci, pravidelně dozírat na průběh zpracovávání výkresové dokumentace a získat schopné a seriózní dodavatele. A hlavně toto vše je nutné začít realizovat ihned vyčkávaní a přešla-

pování na místě je hlavním nepřítelem zahájení stavby, na kterou Slavkov čeká již dlouhá léta.

PhDr. Milan Zyka,
Ing.Arch. Dušan Jakoubek

VEREJNÝ DOPIS REDAKCI věru silná káva, co říkáte?

(Odpověď na článek ve Zpravodaji Slavkovska č. 1 z ledna 1991 nazvaný Obchvat - 2. část podle informací Jana Hudce, vedoucího stavebního úřadu ve Slavkově u Brna).

S první částí tohoto článku, kde se zdůvodňuje nezbytnost řešit dopravu přes město, naprosto souhlasíme.

Lze s úspěchem polemizovat s názorem autora, že jej citujeme: "Možné jednoznačně konstatovat, že trasa vždy sledovala hlavní kritérium, a to optimální ekologický a hygienický dopad."

Nesouhlasíme s tím, že zamýšlený obchvat/průtah byl řešen tak, aby neměl negativní dopad na novou výstavbu, resp. sídliště Polní, popř. Polní II.

Nebyla projektována výsadba zelené clony, natož tak protihluková stěna. Protihluková studie neodpovídala skutečnosti (hustota dopravy) a byla zpracována tak, aby se shodla se současnými normami.

Během dvaceti let "intenzivních příprav" nikdo z národního výboru ani stavebního úřadu neprojednal s obyvateli, kterých by se obchvat/průtah bezprostředně dotýkal. Víme, že to nebylo zvykem.

Není nám známo, jak uvádí autor, proč k výsadbě dřevin nedošlo.

Po listopadové revoluci se situace poněkud změnila. Lidé si uvědomili, že mají co říct k věcem, které se jich týkají. Že už nemusí trpěčně snášet, co je jim předloženo jako hotová věc.

Proto se na veřejném shromáždění a v následném usnesení ze dne 14.2.1990 150 občanů sídliště Polní podepsalo pod zásadní nesouhlas s trasou obchvatu/průtahu a požádali Měst. NV o vypracování nových alternativních návrhů, které budou respektovat názory obyvatel. I to je

tedy ten "údajný" důvod uváděný v článku.

Na rozdíl od autora a dalších, kteří to prý s obchvatem/průtahem "myslí vážně", jsme v roce 1990 neprožili "druhé zklamání", ale naopak přivítali jsme možnost posoudit obchvat/průtah v dalších alternativách.

Nechceme hodnotit, zda byl nebo nebyl dodržen termín a zda akce z plánu pro rok 1991 vypadla či ne.K tomu se určitě vyjádří kompetentní lidé.

Referendum jsme brali jako možnost obyvatel vyjádřit se včas ke dvěma odlišným koncepcím, nikoliv k technickému provedení, které řeší odborníci.

Pan Hudec hodnotí referendum a s tím spojenou polemiku slovy "nepravdivé zkreslení výsledků studie"....."látkově další kroky vedené na obhajobu proklamované varianty byly nepoctivé." Podle něj bylo referendum vlastně "oklamáváním občanů".

Zaujetí pana Hudce pro variantu č. 1 je tak silné, že v článku prohlašuje, že k odborným posudkům s kladným vyjádřením k variantě č. 3 došlo "v důsledku zamlčování výsledku studie a na základě osobního ovlivňování". Podle něj se tak nechali oklamat nejen občané Slavkovska, ale i okresní konzervátor, Stavoprojekt Brno, Útvar hlavního architekta, Český svaz ochránců přírody, Výzkumný ústav dopravní v Žilině. Dokonce tvrdí, že Dopravoprojekt, který zpracovával studii č. 1,2,3 se údajně později vyjádřil, že "trasa č. 3 je technicky nerealizovatelná". Co na tom, že studie byly vyvěšeny ve výloze.

Když pomineme, že před referendem i během něj měl pan Hudec vždy možnost se svými argumenty vystoupit veřejně, což vždy také náležitě využil, ptáme se, co svým článkem sleduje. Ať už je jeho osobní názor jakýkoliv, jako vedoucí stavebního úřadu by měl respektovat názor občanů jednoznačně vyjádřený výsledkem referenda.

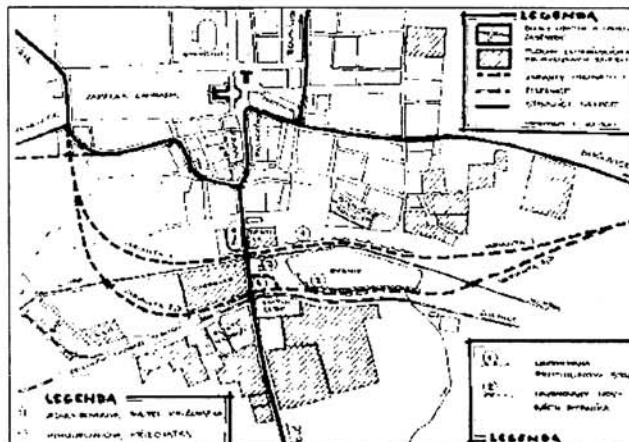
Připomínáme, že pro koncepci za rybníkem hlasovalo 1553 občanů tj. 73%. Co k tomu dodat?

"Věru silná káva, co říkáte?"

Souhlasíme s redaktorem

140 podpisů

Slavkov, únor 1991



VÁŽENÍ ČTENÁŘI



Jak sami jistě cítíte, dostali jsme se od ledna tohoto roku do situace, kdy asi každý musí počítat daleko více a pozorněji než dříve. To se pochopitelně nevyhnulo ani našemu Zpravodaji. Vzrůst cen typografie, polygrafie i papíru se odrazil i na našem rozpočtu.

Na této straně vás čeká anketa, která by mohla napovědět při rozhodování o existenci či neexistenci Zpravodaje Slavkovska. Budu velmi rád, když mi co nejvíce Slavkováků i čtenářů ze Slavkovska napíše, co si o Zpravodaji

myslí, jestli má smysl, aby vycházel.
Díky

Marlin Jeřek

POZOR ANKETA!!! VYPLŇTE A POSLETE NA NAŠI ADRESU!!!

1. Má podle Vás smysl, aby Zpravodaj vycházel?
Ano ne

2. Líbí se Vám Zpravodaj ve formě, ve které začal vycházet od ledna 91?
ano ne
jiná odpověď:.....

3. Máte dojem, že novinový styl, o který se ve Zpravodaji snažíme, je vhodný?
ano ne

4. Ve Zpravodaji by mělo být více místní a/ politiky, b/ historie, c/ ekologie, d/ společenských událostí,

e/ kultury, f/ humoru, g/

5. Zpravodaj by měl být pouze a/ slavkovský, b/ Slavkovska, c/ mělo by tam být něco z Rousínovska, příp. Bučovicka, d/

6. Pokud bude Zpravodaj vycházet v této formě a bude mít 4 strany, jsem za něj ochoten dát a/ max. 2 Kčs, b/ 3 Kčs, kdyby to bylo pro jeho další existenci nezbytné, c/ i více než 3 Kčs, kdyby to bylo pro jeho existenci nezbytné

/ Pokud nechcete, nevyplňujte/:

Jméno a příjmení

Věk

Bydliště

Povolání

Posílejte na adresu MKS Slavkov, Palackého 126, redakce Zpravodaje Slavkovska

PŘEDSTAVUJEME VÁM - AUTODÍLNA P. BOHATY

Pokud budete hledat ve Slavkově u Brna autodílnu Petra Bohaty, s největší pravděpodobností budete mít smůlu. Do chvíle, než jsem s majitelem hovořil, jsem si myslel, že každé podnikání se musí propagací dostat do povědomí zákazníků. Chyba lávky. "Nemám tady napsanou firmu, protože reklamu nepotřebuji. Zákazníků mám dost, jsou to vlastně pět let staří známi." Tedy stálá klientela. Ale od začátku.

Petr Bohata pracoval jako soustružník ve Šmeralových závodech v Brně, v Agře Slavkov měl na starosti sklad, dělal autojeřábíka. Už v učení si opatřil prvního veterána, byla to ltra 57. "lady jsem si náhradní díly musel

samozřejmě vyrábět sám. Pokud jsou stroje a patřičný materiál, není pro mne problém součástku vyrobit." Následovali další veteráni - Mercedes, BMW, Aero... Známým tedy opravoval auta už před pěti lety, po práci, načerno. Díly, které neměl, vyráběl nebo renovoval. Přišel převrat a 5. ledna 1990 registrace v rejstříku podnikatelů. A jak to Petře vypadá dnes?

"Myslel jsem si, že úřady budou podnikání podporovat. Chybí nám nutné informace, čas je drahý, když jedu do Vyškova, strávím tam celý den. Měl by existovat úřad, který by se věnoval pouze soukromému podnikání.

Hodlám stavět, nebo už jsem vlastně měl, ale různé úřady to přibrzdí. Brněnská ulice, kde má firma sídlo, má být zbourána, má se zde udělat "čtvrt kouřového skla a kamene". To je ale období sto let dopředu. Proto mi ale brání ve stavbě montážní haly, na kterou mám projekt, dovezený materiál, teď čekám jen na stavební povolení." Petr Bohata má v dílně hromadu starých motorů, které koupil od majitelů jako nepotřebné. To, že Mototechna momentálně neprodává, ho nezaskočí. Nejsou díly nové, udělá je ze starých.

"Od sedmi do osmi ráno sedím u telefonu, volají zákazníci, pak jdu do dílny. Bývám tam tak do osmi večer. Rozšiřují si činnost. Bratr se pod mou firmou registroval jako autodopravce, chce zřídit autotaxi, také chce přijmout jednoho invalidního důchodce, velkého fandu do motorů. Když se někomu ve Slavkově pokazí auto, je to můj potenciální zákazník. Kluci od benzinky je posílají rovnou ke mně. Už jsem si na to zvykl, v pátek a v neděli večer bývám doma. Ceny neberu podle ceníku, ale asi o 30 až 40 procent levněji než v servisu. Mám taky jeden náhradní motor na škodovku, takže když chce zákazník generálku motoru, namontuji mu svůj motor a může jezdit dál. Nevím, jak se na to budou tvářit orgány VB..."

Možná, že bude pokračovat v opravování, možná bude prodávat auta, zatím přesně neví - přítomnost je podle něj nestabilní na konkrétní předpověď do budoucna. A na závěr... "chci říct, že nejhorší pro soukromého podnikatele je samota. Když má zaměstnance, jde všechno rychleji. Jsem v dílně sám 12 hodin denně..."

(A když se vám ve Slavkově stane něco s autem, tak si pamatujte adresu Brněnská 93, ať nemusíte k benzínové pumpě, je na konci města.)

(MaJ)

SPOLEČENSKÁ KRONIKA

Sňatek uzavřeli

Michal Žoužela, Slavkov
Marcela Rybníkářová

Daniel Jachan, Heršpice
Iva Vojlišková, Heršpice

Bohuslav Spěvák, Slavkov
Alena Farková, Slavkov

Libor Bílý, Kobylnice
Renata Hanousková, Slavkov

Zdeněk Závodný, Hodějvice
Eva Tišnovská, Hodějvice

Jan Pečinka, Slavkov
Jilka Pilátová, Slavkov

NAROZENÍ

Pavězková Marlina, 28.12.1990, Koláčkova 105
Kammererová Dana, 9. 1.1991, Komenského 335
Šimoník Adam, 16. 1.1991, Palackého 124
Moric Michal, 22. 1.1991, Bučovická 162
Kotolanová Nicola, 25. 1.1991, Špilátská 746

ÚMRTÍ

Chládek Augustin, 1. 1.1991, Bučovická 148
Tesáček Lubomír, 16. 1.1991, Nádražní 1154
Pupp František, 20. 1.1991, Husova 17
Voděrová Štěpánka, 21. 1.1991, Brněnská 98
Tupý Lukáš, 21. 1.1991, Slovanská 886

Kino JAS - únor

2. - 7. Emanuelle III
9. - 10. Černá listina
11. - 12. Ranway
13. - 14. Okno do dvora
16. - 17. Sliny nad souléskou
18. Medvědi
19. - 20. Cesta zhyčkaného dítěte
21. Hotel Bagdad
23. - 25. Číslo 5 žije
26. - 27. Ženy na pokraji nervového zhroutilí
28. - 1.4. Gorily v mlze