



SLAVKOVSKÝ

zpravodaj

2/89

SLAVKOVSKÝ ZPRAVODAJ NOVĚ

Co se děje se Slavkovským zpravodajem? Proč dochází k vydání v jiné úpravě? To jsou otázky, které si položí ne jeden čtenář našeho zpravodaje. Naskýtají se hned dvě odpovědi a jedna závažnější než druhá.

Ta první je rázu ekonomického. Městské kulturní středisko pověřené vydáváním, doplácelo na jedno číslo zhruba pět tisíc korun. Po zavedení velkoobchodních cen od 1. ledna 1989 se zvýšily náklady na tisk o jednu třetinu. Dopláčet na jedno vydání více než 8. tisíc korun je pro každou organizaci zcela neúnosné.

Druhým, a to rozhodujícím faktorem, bylo pozdní vydávání jednotlivých čísel /až o 3 měsíce/ v důsledku maximálního vytížení tiskárny ve Vyškově.

Bylo tedy nutné vyřešit existenční otázku a jediným východiskem se stalo vytvoření nového typu zpravodaje, který je finančně únosný a zároveň aktuální.

Tím, že vydáváme Slavkovský zpravodaj "na koleně", jsme si práci nijak neulehčili. Úprava jednotlivých článků, jejich seřazení, přepsání na úhledné stránky, zhotovení makety, grafická úprava, materiální zajištění papíru a printonů, samotné vytištění-prozatím na OKS Vyškov, dovoz a rozvoz, finanční vypořádání atd. a to každý měsíc /mimo prázdnin/, není jednoduchou záležitostí.

Je čas přejít od slov k činům. Chceme být dobrými hospodáři na svém pracovišti a zároveň zvýšit aktuálnost

jednotlivých zpráv tak, aby nebyly pouze historické, ale ryze současné.

Věříme, že pochopíte naši snahu a Slavkovský zpravodaj v nové úpravě se stane pro vás nepostradatelným.

redakční rada

MěstNV informuje

62. schůze rady MěstNV projednala výsledky kontrolní činnosti odborů MěstNV za II. pololetí 1988 a návrh na I. pololetí 1989. Zpráva byla zaměřena na závěry kontrol provedených pracovníky jednotlivých odborů, které byly zaměřeny na dodržování prodejní a provozní doby v jednotlivých provozovněch služeb. Dále se rada zabývala problematikou svozu tuhých domovních odpadků, opravu a údržbu bytového fondu ve správě OBP, evidencí v mateřských školkách, Technických službách, Historickém muzeu. Rada vzala tuto zprávu na vědomí a schválila plány kontrolní činnosti na I. pololetí 1989.

Taktéž byla projednána informace o kontrolní činnosti jednotlivých komisí, které se zaměřily především na postup výstavby občanské vybavenosti na sídlišti Zlatá hora, na vedení prvotní evidence u organizací spadajících pod správu MěstNV, na stav výstavby chladících věží a na další otázky týkající se životního prostředí.

Rada MěstNV Slavkov



VYHODNOCENÍ *nejlepších*

Dalšími pracovníky, které MěSTV KSČ vyhodnotil za politickou a společenskou angažovanost, za pracovní výsledky jsou:

ČSAD

MILAN FLORIÁN - řidič

STS

PAVEL SEITL - opravář

SOUZ

ing. FRANTIŠEK ROTREKL - zástup.ředitele

JMC

JAN PITÁK - manipulant

ČSD

MIROSLAVA ŠEDIVÁ - dělnice

Jm VAK

VALDEMAR LIFKA - dělník

AGROZET - ÚPTZ

JARMILA VYKOUKALOVÁ - sklad. dělnice

JEDNOTA

MIROSLAV KOČOVSKÝ - vedoucí provozovny

AGROZET - AGRA

JIRÍ MAZAL - elektrikář

MEZ

JARMILA MALÁČOVÁ - dělnice

RaJ

LEO PEŠKA - vedoucí provozovny

ZŠ Komenského náměstí

ANNA MALÁČOVÁ - učitelka



STAVEBNÍ ÚŘAD INFORMUJE

V měsíci březnu zahájilo Střední zemědělské učiliště práce na plynové přípojce. Jedná se o středotlaký řad, který vede ulicí Slovanskou po severní straně ulice Čelakovského do vlastní kotelny učiliště. Umístění přípojky je řešeno v souladu s generelem plynofikace města a řad bude sloužit současně pro plynofikaci sousedních rodinných domků. Jižní strana ulice bude napojena na nízkotlaký řad, který bude proveden návazně po vybudování plánované regulační stanice v parku Komenského.

Zahájení akce má měsíční předstih a díky dobré práci stavbyvedoucího s. Hanáka - zaměstnance učiliště, ohleduplnosti a pomoci občanů, postup realizace je plynulý. S ukončením akce se počítá v měsíci červenci. Připojení občanů bude možné po převzetí řadu do správy plynáren a po splnění dalších náležitostí, o kterých byli občané informováni.

Úspěšným zvládnutím celé akce bude položen základní kámen celkové plynofikaci města.

V měsíci březnu a dubnu byla provedena demolice rodinných domků čp. 383 a 249 v ulici Slovákova. Odstraněním opotřebovaných staveb bude umožněno zlepšit přehled na křižovatce Brno - Čejč a uvolnění veřejných prostor.

Na Palackého náměstí je pokračováno a kabelizací elektrorozvodu. Zadláždění chodníků se plánuje do konce měsíce dubna.

Uskutečněním této akce se zabezpečí potřebné zvýšení výkonu na náměstí a ve středu města. Současně bude umožněno

provést likvidaci nevyhovujících objektů - trafostanice v ulici Fúgnerova a vzdušného vedení v zámeckém parku.

Do prvomájových oslav provedeme obruby z kostek u květinových ploch v jižní části náměstí, které budou vysázeny květinami a okrasným porostem.

Upozorňujeme naše občany, že komise ŽP rady MěstNV hodlá zabezpečit soutěž "Rozkvetlé ulice" v našem městě. Vyzýváme proto naše občany ke spolupráci a k předmětné soutěži. Hodnocení soutěže se uskuteční v letních měsících.

J.H.

NOVÁ PRODEJNA POTRAVIN



Část interiéru nové potravinářské prodejny na sídlišti Zlatá hora.

Dne 16. listopadu 1988 byla dána za přítomnosti předsedy MěstNV ve Slavkově na sídlišti Zlatá hora do provozu nová samoobslužná prodejna potravin. Tato prodejna se zabývá prodejem nejen základních druhů potravin, ale i prodejem masa, masných výrobků, mraženého potravinářského zboží, lahůdek a dárkovou službou. Byla postavena v rámci společenského vybavení uvedeného sídliště. Jejím provozovatelem je závod Potraviný Brno se sídlem ve Slavkově. Zveme všechny občany k prohlídce a klidnému nákupu širokého sortimentu potravin.



Předseda MěstNV ve Slavkově s. Zdeněk Mařík při slavnostním přestřižení pásky u příležitosti uvedení do provozu nové prodejny potravin na sídlišti Zlatá hora.

SLUŽBY POSKYTOVANÉ OBČANY

- Ludmila Novotná, Palackého náměstí 71
- drobné opravy jako švadlena
- Karel Král, Lidická 311
- opravy hodinek, hodin a šicích strojů bez elektrického pohonu
- Bronislav Urbanec, Husova 6
- kamenické služby, opravy hrobů a nápisy na pomníky
- Jarmila Maláčová, Rudé armády 795
- pletení na stroji
- Alois Musil, Husova 12
- opravy motocyklů, seřizování a údržba
- Karel Jachymiák, Slovanská 1176
- kamenické služby, opravy pomníků a provádění nápisů na pomníky
- Bohumil Bednařík, Tyršova 133
- výměna plynových lahví
- Oldřich Fatka, Čs. armády 1167
- práce s motorovou pilou
- Ota Demel, Slovákova 1261
- práce s motorovou pilou
- Milan Novotný, Gottwaldova 1184
- svářecké, topenářské a potrubářské práce
- Josef Dofek, Nerudova 1130
- stavební klempíř
- Antonín Vober, Zlatá hora 1231
- zednické práce
- Václav Antoš, Úzká 646
- pokryvačské práce

Vladimír Čučka, Rudé armády 797
- kamenosochařské práce

Božena Franková, Husova 7
- kadeřnice

Petr Šafář, Zlatá hora 1348
- video služba

František Spálovský, Polní 1328
- klempířské a karosářské práce

Mojmír Jelínek, Polní 1326
- zámečnické služby

Rada MěstNV
Slavkov u Brna

MKS připravuje

KVĚTEN

5.5. "Taková je paní Móda"
/modní přehlídka a beseda s návrhářkou M. Vihanovou/ 19.30

27.5. Poutníci se svými hosty
na stadioně 14.00
Stadion TJ Slavkov

ČERVEN

2.6. Koncert dechové hudby Mistrínanka
19.30



6

Městské kulturní středisko Slavkov u Brna,
místní organizace SSM Slavkov,
ZO SSM Agrozet k.p. Přelouč, závod
Slavkov

Vás zvou na

FOLKOVÉ ODPOLEDNE



POUTNÍCI *a jejich hosté*

ŽALMAN A SPOL
JAKUB NOHA
JIŘÍ VONDRÁK
NEZMAŘI

V SOBOTU 27.KVĚTNA 1989 - STADION
Začátek ve 14. hodin . Vstupné 25,-
Za nepříznivého počasí v hale chovatelů



a zároveň Vás zvou
V SOBOTU 27.KVĚTNA 1989
do haly chovatelů na

Country BÁL



Otevření haly v 19 hod.

Účinkují skupiny
POUTNÍCI
LHÁŘI
Echo trio
Diskotéka - Josef Prudil
Taneční skupina Lachema Brno
Konferování - Josef Prudil

Tombola
Předprodej v knihkupectví

Zahájení ve 20.00 hodin
Vstupné 35,- Kčs
Vstupenka na odpoledne i večer 50,- Kčs

MALÍŘ SLAVKOVSKA

Akademický malíř Josef Klír po svém putování po světě se usadil v Praze, kde se seznámil s rodinou Antonína Dvořáka a jeho švagrem - hrabětem Kounicem.

Hrabě Kounic si Klíra velmi oblíbil a několikrát jej navštívil v jeho rodišti v Kozlancech, kde si malíř zařídil ateliér. V roce 1897 pozval hrabě Josefa Klíra do Slavkova na své panství, aby mu zrestauroval bohatou zámeckou obrazárnu. Při jedné jízdě, kterou s hrabětem podnikli do pánských lesů, se zastavili v hájovně "Zlatého jelena", aby se posilnili. Tam poznal Josef Klír Boženu Soldánovou, která tehdy byla na návštěvě u svého strýce revírníka, Kristiána Peka.

Toto zastavení rozhodlo o dalším osudu malíře Josefa Klíra. Už 8. ledna 1898 slaví svatbu ve slavkovském kostele s Boženou Soldánovou, dcerou řídícího učitele z Heršpic u Slavkova, který tam působil v letech 1858 - 1879. Po odchodu do důchodu si koupil domek ve Slavkově na ulici Bučovické čp. 195. Josef Klír v tomto domě bydlel do konce svého života.



Historické muzeum ve Slavkově uspořádá 27. května 1989 výstavu jeho dostupných obrazů.
Vernisáž v 10.00 hodin.

Jaroslav Vlach

Městské kulturní středisko

bude od září 1989 pořádat jazykové kurzy pro dospělé, podle počtu zájemců a vyspělosti.

buď

francouština začátečníci-pokročilí

němčina začátečníci-pokročilí

v odpoledních hodinách v prostorách Společenského domu.

Zájemci hlase se co nejdříve, nejpozději však do konce května, písemně nebo osobně na adresu Městské kulturní středisko, Palackého nám. 126, 684 01 Slavkov u Brna /s uvedením své úplné adresy a pokročilosti/.



SEZÓNA ZAHÁJENA

V sobotu 1.dubna Historické muzeum ve Slavkově u Brna zahájilo novou návštěvní sezónu 1989. Pro ty, kteří přijali pozvání a zúčastnili se slavnostní vernisáže výstavy Přírustky do sbírek, to bylo příjemné odpoledne. Pro pracovníky muzea znamenalo mnohem víc, protože skončily přípravy k otevření všech expozic a výstavních sálů.

Vezměte to takhle: zkuste uklidit všechny místnosti vašeho bytu a uvidíte, kolik to zabere času. Takových místností je na zámku víc než 80, nepočítaje sály, vstupní haly, chodby a schodiště. K tomu odborná instalace nových obrazů, ošetření nábytku, mytí desítek oken, naleštění parket, vymalování místností, položení koberců. Práce nad hlavu i přes mimořádné a dobrovolné směny s historiky, účetními a ředitelem v čele. Výrazně pomohli i učni ze SOU Destila při stěhování a dalších hrubších pracích.

Co tedy můžete vidět v barokním zámku hrabat z kounic a Rietberka? I/ Napoleonské muzeum - to určitě viděl každý Slavkovák. Ale ne všichni znají stálou expozici "Vývoj a pokrokové tradice Slavkovska". Je přitažlivá mnohými unikátními exponáty - například vzácnou gotickou plastikou Krista po snění z kříže. Dále je pozoruhodný například originální výtisk Bible Kralické, habánské keramika, církevní insignie židovské obce. Jednotlivé místnosti pak zachycují dobu, kdy Slavkovem vládli Kounicové, můžete shlédnout pokoj vybavený původním nábytkem a doplňky tak,

jak bylo zvykem u bohatých měšťanů na začátku tohoto století v kontrastu s prostým obydlím dělnické rodiny. Expozici uzavírají tři velké sály vyzdvihující proletářské hnutí na Slavkovsku, statečný odboj proti nacistické okupaci, činnost a tradice místních organizací KSČ.

Ve velké místnosti před pokladnou zámku je umístěna výstava z přírustků muzejních sbírek. Autor- PhDr. Pernička - ji připravil i jako poděkování těm, kteří bez nároku na zaplacení věnovali do sbírek předměty, jež obohatí znalosti příštích generací coby doklady života předků. 2/ Výstava je také výzvou k další nedocenitelné pomoci Historickému muzeu i městu.

Výstavní sály severního křídla zámku přijaly obrazy současných malířů. Je to výstava v mnohém vyjimečná. Jak ve stylové, tak i v technické oblasti. Obrazy Jana Jemelky, Pavla Mühlbauera, Zdenka Hůly a Petra Veselého jsou naprosto neklasické i s ohledem na nedávno uznané modernistické směry v malířství. Je to umění detailu, syrovosti, grandiózních okrouhlých gest i složitých mechanismů lidských vlastností vprostřed přírody.

Pro milovníky literatury faktu je připravováno dokumentační středisko literatury faktu, které bude sloužit studijním účelům. To už je ovšem řeč o tom, co muzeum pro své příznivce teprve chystá a o čem se dočtete příště. Zatím je nabídka dostatečně pestrá - jistě natolik, aby nahradila některý půlden televizi či detektivní román. Náštevnost přespolních a zájezdů svědčí o tom, že zámek ve Slavkově je stále atraktivním cílem pro milovníky kultury.



NÁRODNÍ JEDNOTA

Národní jednota ve Slavkově u Brna byla založena 16. února 1908. Měla 164 členů z toho 80 páňů. Měla dva odbory: přednáškový a dámský, z něhož v březnu r. 1909 se ustavil samostatný dámský odbor. Činnost Národní jednoty byla ve-lice pestrá. Pořádala různé přednášky, oslavy a koncerty. Dámský odbor zřídil dětskou opatrovnu a pořídil kočovnou knihovnu. V roce 1916 členky vypomáhaly při vaření ve vojenské nemocnici ve škole. Uspořádáno bylo dětské představení, jehož čistý výtěžek připadl chudým dětem pohořelým ve Vyškově. Odbor vyržoval dětský útulek "Jesličky", kde bývalo denně i na 30 dítek. Po roce 1925 měla Národní jednota ve Slavkově již 142 mužů a 200 žen. Byly konány přednášky, divadelní představení, koncerty a různé slavnosti. Odbory pracovaly společně a zvláště o svěřenou menšinovou školu v Komořanech u Vyškova. Neopouštěly však ani místní chudinu. Vydání na stravu dítek činilo přes 8.000,- Kčs a na bohatou vánoční nadílku 2.867,- Kčs.

V roce 1908 byl zakládajícím předsedou Vilém Valníček, zámečnický mistr, místopředseda Čeněk Fassati, lékárník, jednatel Josef Mondschein, učitel a pokladní paní Božková, která je pochovaná na místním hřbitově. Předsedkyně dámského odboru v letech 1909 - 1920 byla paní Marie Nováková, manželka centrálního ředitele slavkovského panství. František Novák, který byl velkým příznivcem sokolských divadelních

ochotníků a vydatně přispíval k výpravě divadelních her. Bezplatně zapůjčil místnost v podzámečí pro sokolské podniky./Dnešní sklad ZO/. Byl dobrým rádcem hraběte Václava Kounice a podporoval ho v jeho pokrokové činnosti.

František Novák byl také předsedou místní školní rady v letech 1903 - 1922. Byl to dobrý člověk a nadšený vlastenec. Zemřel v roce 1923.

Jednatelkou a obětavou pracovnicí v dámském odboru byla M. Nováčková, manželka učitele a dlouholotého vzdělavatele Sokola ve Slavkově. Pokladní v těch letech byla Anna Tichavská, manželka ředitele měšťanské školy. Její manžel, Petr Tichavský, má velké zásluhy na stavbě školní budovy ve Slavkově. Školu postavil ing. Vladimír Fischer z Brna a rozpočet byl na 255.000,- Kčs. Školní rok 1907 - 1908 byl zahájen již v nové budově.

Členky výboru byly paní M. Eremiášová, manželka lékaře a starosty Sokola v letech 1892, paní M. Průšová, odborná učitelka; Cyrila Nakládalová, odborná učitelka, Marie Konečná.

V letech 1925 byl předsedou mužského odboru Národní jednoty Jaromír Pluskal, ředitel zemědělské hospodářské školy a starosta Sokola v letech 1928. Předsedkyně dámského odboru byla v těch letech Vojtěška Dejmalová, manželka obchodníka, jednatelka C. Nakládalová, učitelka, pokladní M. Zapletalová, manželka strážmistra, který se zapsal nezapomenutelně do paměti slavkovských divadelních ochotníků. On byl iniciátorem veškerých divadelních představení a podniků, které pořádala Národní jednota a Sokol.

Dále byly členkami výboru dámského odboru: R. Součková, M. Horká, B. Obdržálková, F. Rašková, B. Kašpárková, L. Bártová, Ž. Uhlířová, J. Vincentová a V. Šmerková.

V roce 1938 činnost Národní jednoty končí, posledním podnikem bylo divadlo "Lidé na kře" od Viléma Wernera za režie Eduarda Zapletala a za hostování národního umělce Karla Högera.

Jaroslav Vlach

Kde jsme se koupávali

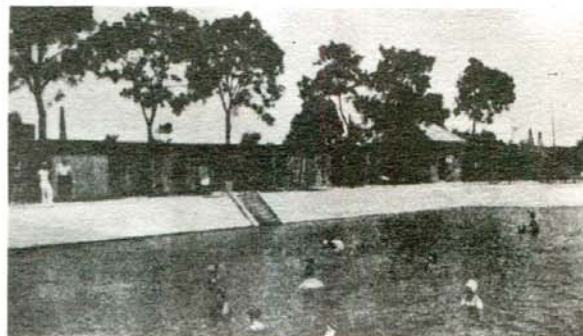
Za našich mladých let nebylo ve Slavkově žádné upravené koupaliště. Mládež z východní části Slavkova se choďovala koupat do mlýna pana Maláče a ke splavu u Bažantnice a nebo u mostu zvaném "Salajka" /viz obrázek/. Brodili jsme se v bahně, ale nám to nevadilo, hlavně, že jsme byli ve vodě.

Později pan mlynář Maláč upravil na svůj náklad pod mlýnem trochu lepší prostor pro koupání, kde jsme již museli něco málo platit. Mládež ze západní části Slavkova se koupala v říčce Litavě u "Šestisplavu", jak se tenkrát říkalo. Bylo tam více vody a větší prostor na plavání, to jsme na naší straně neměli.

Asi v roce 1930 bylo ustanoveno

družstvo "Lázně", které vybuďovalo za pomoci stavitele Přikryla na tehdejší dobu pěkné koupaliště v "Ligařích", umístěné v krásné přírodní krajině s přilehlým rybníčkem, kde byla možná i jízda na lodičce.

Jaroslav Vlach



MDPM informuje - pokračování

V tělovýchovné oblasti pracuje 6 zájmových kroužků: aerobic I. a II. / v nich cvičí děvčata z gymnázia a ze SOUZ/ lehkou atletiku provozuje se žáky SOU ČSVD erudovaný trenér s. V.Hanák, budoucí naděje slavkovské kopané trénuje s. J.Sebeček a mladým odbíjenkářům se věnuje s. P.Kostík.

Velké uznání zaslouží s. J. Gorčák, dlouholetý externí pracovník a vedoucí šachového kroužku. Každou středu dojíždí na MDPM, aby zasvěcoval do tajů královské hry chlapce ze základních škol i z učilišť.

Ke sledovaným oblastem v současné době patří oblast přírodovědná a turistická. Zde máme doposud rezervy. Začátkem školního roku začaly dobře pracovat dva fotografické kroužky. Zkušenější fotografovali pod dohledem s. M. Haly. Začátečnický včetně několika dívek se ujal ing. J. Zehnálek. Oba fotokroužky zajišťují obrazovou dokumentaci pro pionýrskou kroniku. Na jaře se zúčastní soutěže technické tvořivosti pionýrů, kterou organizuje Okresní dům pionýrů ve Vyškově.

Soudruh P. Terber, který v loňském školním roce vedl elektrotechnický kroužek, začal pracovat v Gottwaldově, ale přesto se o sobotách věnuje partě nadšenců o elektronikou.

Mladí chovatelé mají pro svoji činnost dobré prostorové podmínky. Scházejí se v pondělí se s. Mlčúchem v hale chovatelů, při jejímž dokončování odpracovali řadu brigádnických hodin. V říjnu 1988 začal při MDPM svoji čin-

nost kroužek Mladí přírodovědci se svou vedoucí s. učitelkou K. Urbanovou. Společně poznávají přírodu a chrání ji.

Po počátečních obtížích začal fungovat střelecký kroužek, vedený s. O.Spáčillem, vychovatelem SOU ČSVD. Vedle svých žáků z učiliště mu dochází střílet i dvě dívky.

Velký zájem ze strany dětí byl o dramatický kroužek s. učitelky I.Kočí. Každý zájemce absolvoval napřed talentovou zkoušku. Dramatický kroužek navazuje pohádku a její premiéra bude opravdu slavnostní. Uskuteční se v rámci slavnostního pionýrského shromáždění na počest 40. výročí PO v pondělí 24. dubna 1989.

Předložila jsem stručnou charakteristiku všech 25 zájmových kroužků s 333 členy, které v říjnu 1988 zahájily svoji pravidelnou činnost při MDPM. Chci poděkovat všem 19 soudružkám a soudruhům, kteří kus svého volného času věnují dětem a mládeži. Polovinu z nich tvoří pedagogičtí pracovníci.



Úkolem nás, pracovníků MDPM, je další zkvalitňování pravidelné zájmové činnosti. Snahou nadále zůstává koordinace zájmové činnosti ve městě a podle zájmu dětí zakládat nové kroužky. Ke splnění těchto úkolů je ovšem třeba užší spolupráce MDPM a organizací Národní fronty.

Olga Mazalová

Vázanší chovatelé

Jednou z nejlépe pracujících organizací v naší obci je bezesporu Český svaz chovatelů. Tento zhruba čtyřicetičlenný kolektiv dokázal v uplynulém období změnit drtivou většinu svých směšných plánů ve skutečnost. Pro konání schůzové činnosti, skladování materiálu a krmiv, ale hlavně pro možnost důstojného pořádání výstav a chovatelských burz, pokračují v rozsáhlé adaptaci bývalého přízemí správní budovy obce. Tato by bez jejich práce jistě postupně dospěla k demolici. Aby mohlo být návštěvníkům chovatelského areálu poskytnuto maximální pohodlí a zároveň optimální podmínky pro předváděné zvířectvo, vybudovali členové místní organizace u budovy i místní výstavní halu a část pozemku volně zastřešili. Více jak 3 500 brigádnických hodin odpracovaných na tomto díle hovoří za vše. Že se chovatelé při své bohaté činnosti neuzavírají za bránu svého vybudovaného střediska dokazuje i skutečnost, že v soutěži organizací NF při plnění volebního pro-

gramu byli vyhodnoceni na prvním místě. Vždyť jen při výstavbě vodojemu odpracovali přes 250 brigádnických hodin. Nezapomněli ani na místní JZD, kde odpracovali 200 hodin. Pro národní hospodářství dodali v uplynulém roce 6 000 kg železného šrotu.

Výsledky odborné chovatelské činnosti také nejsou zanedbatelné. Např. ovčicho masa bylo vykoupeno za 17.745,- Kčs, vlny za 16.320,- Kčs, kožek nutrií celkem za 27.600,- Kčs, kožek pesců za 8.400,- Kčs, kožky králíků za 2.996,- Kčs, maso králíků bylo vykoupeno v částce 14.920,- Kčs. Dále byly prodány 4 kozy celkem za 9.600,- Kčs. Ostatní odchovy, mezi něž patří slepice, vejce, kachny, okrasné ptactvo, králíci a holubi byli v nemalé hodnotě použity pro vlastní potřebu a tím ulehčili rovněž našemu trhu.

Ve své činnosti se trvale zaměřují na práci s mládeží, která je zapojena jednak do vlastní péče o chovy zvířat, jednak se podílí podle svých možností na zvelebování areálu. Jsou pro ně prováděny besedy a odborná školení pod vedením zkušených chovatelů jednotlivých odborností.

Kromě místních výstav drobného zvířectva, které mají vždy ohlas mezi občany obce a okolí, patří mezi nejúspěšnější akce této organizace pořádání již tradičních předjarních chovatelských burz. Nedílně k nim patří i tak zvaná tržnice, kde je možno zakoupit chovatelské potřeby, materiál a krmivo. Závěrem přeji jménem OV č.6 této organizaci mnoho úspěchů v jejich další činnosti.

Jiří Halamka

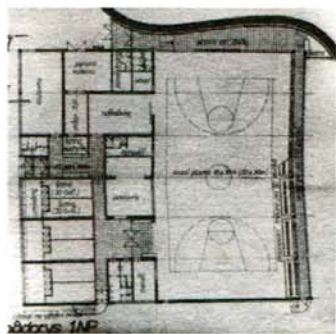


TJ SLAVOJ SLAVKOV

Studie sportovní haly TJ Slavoj Slavkov, jejíž projektová příprava byla do datečně zařazena do plánu osmé pětiletky. Stavba je zařazena do akce "Z".

V současné době je zadáno vypracování projektového úkolu. Celkový investiční náklad má dosáhnout částky 8 mil. Kčs.

Pokud schvalovací řízení nadřízených orgánů bude mít hladký průběh, mohla by být výstavba zahájena již v roce 1990. Sportovní hala bude situována do východní části areálu stadionu TJ, do blízkosti koupaliště. Rozměr užití cvičební a hrací plochy je projektován na plochu 20 x 36 m. Na ní se počítá s umístěním hřiště pro košíkovou, nejméně dvou pro odbíjenou, jednoho pro tenis a čtyř hřišť pro badminton. Plochy bude možno použít i pro sálovou kopanou, ovšem v omezeném rozměru hřiště. Je počítáno i se sezením pro nejméně 200 diváků. Je samozřejmé, že zařízení haly bude možno použít i pro další akce společenského druhu.



turistická ubytovna

je opět připravena přijmout první návštěvníky - turisty, sportovní kolektivy, zájezdy školních výprav i zájezdy výrobních závodů. Její kapacita obahuje 50 lůžek, disponuje teplými sprchami. V roce 1988 bylo ubytováno celkem 2020 osob, z toho 220 cizinců.

sportovní dění

po úklidu a úpravě všech prostor je již v plném proudu. Na hlavní travnaté ploše byla odehrána první mistrovská fotbalová utkání. Atletická dráha s novým povrchem žije mládeží škol a atlety oddílu TJ. Na tenisových a volejbalových kurtech a na třech hřištích nohejbalu je příprava na nastávající mistrovské klání v plném proudu.

27. května 1989 bude stadion TJ hostit od 14.00 hodin až do večera řadu známých folkových zpěváků v akci, kterou pořádá Městské kulturní středisko.



Životní jubilea



DUBEN 1989

70 let

Marie Kozáková, Husova
Marie Sáčková, Smetanova

75 let

Josef Laštůvka, Slovákova
Františka Julínková, Kobeřice

80 let

Petronella Hamadová, ČsČK
Marie Novotná, Förstova

Vítáme do života



BŘEZEN 1989

2. Aleš Ivan, Zlatá hora 1371
21. Kateřina Kalábová, Bezručova 905
22. Aleš Kryl, Zlatá hora 1352
25. Eva Juráková, Zlatá hora 1233
27. Jana Holásková, Zámecká 1391

DUBEN 1989

1. Václav Matyáš, Vážany/L. 102
2. František Jeřábek, Husova 63
2. Monika Neužilová, Slovákova 1254
3. Vojtěch Paleček, Polní 1334

Sňatky

BŘEZEN 1989

Josef Oslík, Velešovice
Vladimíra Langová, Holubice

Jaroslav Kulháněk, Šaratice
Ivana Pecáková, Újezd

Vojtěch Včelař, Letonice
Renáta Jelínková, Němčany

Svatopluk Burian, Slavkov
Ivana Hrozková, Slavkov

ing. Jan Cenek, Křižanovice
Libuše Hudečková, Křižanovice

Jan Žemla, Šlapanice
Františka Stehlíková, Němčany

Lubomír Rybníkář, Slavkov
Jaromíra Honková, Slavkov

Libor Novotný, Nížkovice
Margita Brázdová, Nížkovice

Petr Brandýs, Hodějnice
Věra Klimešová, Němčany

Přemysl Zachoval, Slavkov
Zuzana Kocůrková, Hostěrádky-Rešov

Miroslav Charvát, Slavkov
Hana Zborovská, Slavkov



ÚMRTÍ



ÚNOR 1989

24. Marie Simerská, Kaunicova 913

BŘEZEN 1989

13. Marie Klimešová, Sušilova 412
 24. Julie Bednaříková, Vážany/L 71
 24. Marie Ondrušková, Hradební 38
 27. Františka Žarovská, Polní 962

NABÍDKA

ZO ČSCH Slavkov u Brna pronajímá za výhodných podmínek k slavnostním rodinným událostem, sňucím a oslavám zasedací místnost s kapacitou 70 míst s příslušenstvím.

Poplatek činí 25,- Kčs/ hodinu

Informace podá: Lubomír Knés
 Čs. armády 1009
 Slavkov u Brna
 tel.: 941 322

V září se bude konat výstava okrasného ptactva, bažantů a kanárů.

30.9.1989 proběhne ve výstavní hale v pořadí již II. nákupní trh chovné drůbeže ČSR.

3. - 5. listopadu 1989 bude ZO ČSCH Slavkov pořádat výstavu králíků, holubů, drůbeže, kožešinových zvířat za účasti některých speciálních klubů chovatelů králíků z celé ČSR.

SLAVKOVSKÝ ZPRAVODAJ MěstV KSČ a MěstNV
 vydává Městské kulturní středisko
 Slavkov u Brna.

Povoleno ONV Vyškov č. o 371200689
 Odpovědný redaktor: Milan Lokaj
 Grafická úprava: Violeta Křivánková
 Milan Lokaj
 Irena Volfová

Redakční rada:

Antonín Krejčíř, Lubomír Knés
 Jan Hudec, Anna Tománková
 Ladislava Kulhánková, Pavel Šemora
 Olga Mazalová, PhDr. Jiří Pernes
 Zdeněk Újezdský, Otto Hála
 Milan Zika, Evžen Pohle.

Tisk: OKS Vyškov

Náklad: 1 500 ks

Cena: 1,50 Kčs

Příspěvky zasílejte na Městské kulturní
 středisko Slavkov u Brna.



